



LANEKO
ISTRIPUAK
EUSKAL
AUTONOMIA
ERKIDEGOAN

2018.
URTEKO
TXOSTENA



OSALAN

Laneko Segurtasun eta
Osasunerako Euskal Erakundea
Instituto Vasco de Seguridad y
Salud Laborales

Euskadi, auzolana, bien común



**EUSKO JAURLARITZA
GOBIERNO VASCO**

LAN ETA JUSTIZIA SAILA
DEPARTAMENTO DE TRABAJO Y JUSTICIA

LANEKO ISTRIPUAK
EUSKAL AUTONOMIA ERKIDEGOAN.
2018. URTEKO TXOSTENA.



OSALAN

Laneko Segurtasun eta
Osasunerako Euskal Erakundea

Instituto Vasco de
Seguridad y Salud Laborales

BARAKALDO, 2019

Edizioa:

1.a, 2019ko iraila

Tirada:

50 ale



OSALAN-Instituto Vasco de Seguridad y Salud Laborales/ Laneko Segurtasun eta Osasunerako Euskal Erakundea

Internet:

www.osalan.euskadi.eus

Argitaratzailea:

OSALAN-Instituto Vasco de Seguridad y Salud Laborales/ Laneko Segurtasun eta Osasunerako Euskal Erakundea

Egilea:

DEL HORNO ETXANIZ, María del Carmen (Estatistikaren arduraduna. OSALAN)

Maketazioa:

The Old Market 56. C/ Ribera, 1, 1ºD. 48005 Bilbao

Azaleko diseinua:

The Old Market 56. C/ Ribera, 1, 1ºD. 48005 Bilbao

Fotokonposizioa:

Estudios Durero. Polígono Ugaldeguren III, Parcela 18 - 4. 48170 Zamudio. Bizkaia

Inprimaketa:

Estudios Durero. Polígono Ugaldeguren III, Parcela 18 - 4. 48170 Zamudio. Bizkaia

LG:

BI-02428-2019

AURKIBIDEA

1.	METODOLOGIA	7
2.	LANALDIAN ETA «IN ITINERE» GERTATUTAKO LAN-ISTRIPUAK (LI)	10
3.	LANEKO ISTRIPUAK IZATEKO ARRISKUA SEXUAREN, ADINAREN, LURRALDE HISTORIKOAREN, JARDUERA-SEKTOREAREN ETA KONTRATU MOTAREN ARABERA	19
4.	ISTRIPU KOPURUAREN GARAPENA 2002-2018.....	21
5.	ONDORIOAK.....	26
	EAEKO LANEKO ISTRIPUEN TAULAK 2018. URTEA.....	28
	EAEKO LANEKO ISTRIPUEN GRAFIKOAK 2018. URTEA	56



1. METODOLOGIA

1.1 DATUEN ITURRIA.

Txostena egiteko xedez erabilitako datuen iturria Eusko Jaurlaritzako Justizia, Enplegu eta Segurtasun sailburuaren 2003ko azaroaren 20ko Aginduaren bidez onetsitako lan-istripuen parteak telematikoki aurkezteko eta izapidetzeko IGATT aplikazioaren datu-basea izan da. Azaroaren 19ko TAS/2926/2002 Aginduak ezarritako lan-istripuen partearen eredu berrietan izapidetutako datuak jaso dira bertan.

IGATT aplikazioaren datu-basea lan-istripuen hileko aurrerapen-txostenak sortzeko erabiltzen den bera da. Nolanahi ere, aipatzekoa da txosten honetan aurkeztutako istripuen balioek eta hileko txostenen balioek ezin dutela erabat bat etorri; izan ere, batetik, IGATTeko lan-istripuen erregistroa base bizia da, eta, bertan, erregistratutako parteak aldatu eta ezeztatu egiten dira. Bestetik, ezberdintasun bat dago hileko aurrerapen-txostenetan eta urteko txostenean erabilitako erreferentziako datuen artean. Hileko txostenetan, istripu-partearen data hartzen da erreferentzia gisa; hala, hileko aurrerapen-txosten bakoitzean, aurreko hilabetean **jakinarazitako** istripuen parteak hartzen dira kontuan.

Ostera, urteko txostenetan, istripu-partearen bajaren data da data garrantzitsua: ustiapenaren unera arte jakinarazi diren eta erreferentziako urteko baja-data duten istripu guztiak hartzen dira kontuan kasu honetan, 2018koak.

1.2 AZTERTU BEHARREKO DATU MULTZOA: DENBORA-TARTEA ETA HAUTAKETA-IRIZPIDEAK.

IGATT aplikazioari jakinarazitako eta Lan Zuzendaritzak balioztatutako lan-istripuak (LI) sartu ziren. Hautaketa-irizpideak honako hauek izan ziren:

- 2018-01-01a eta 2018-12-31 arteko baja-data duen istripu-partea, biak barne.
- Istripu berriaren parte (birgaixotzeen parteak kanpoan utzi ziren).

Istripu-seriearen ateratze-kontsulta 2019ko apirilaren 2an egin zen.

1. METODOLOGIA

1.3 AZTERGAI DEN POPULAZIOA.

Gertatutako istripuak aztertzeko aintzat hartu den populazioaren ezaugarriak hauek dira: EAEko langileak dira, Gizarte Segurantzaren izena emanda daude, azterlanak iraun duen aldietan alta-egoeran zeuden, eta laneko kontingentzien aurrean babeserik ez duten autonomoak. 2012ko urtarrilaren 1etik aurrera, sartu egin dira Erregimen Orokorreko Etxeko Langileentzako Sistema Berezi berriko langileei eragin dieten lan-istripuak, abuztuaren 1eko 27/2011 Legearen 39. xedapen gehigarrian ezarritakoari jarraikiz.

2018an Gizarte Segurantzaren izena emandako populazioa hartu da oinarri, honako aldagai hauen arabera: erregimena, lurralde historikoa, jarduera ekonomikoa, adina, sexua eta kontratu mota.

1.4 TXOSTENEAN ERABILITAKO MAIZTASUN- ETA ARRISKU-NEURRIAK.

2018. urteko lan-istripuen kasuan, hiru neurri mota erabili dira:

1. **Aztergai den denboraldian gertatutako istripuen kopurua.** Taula batean jaso dira, intereseko zenbait aldagaitan banatuta.
2. Aldi bateko **gorabeheren tasa edo indizea** (aldi horretako azken hilabetearen pilatua). Toki eta aldi jakin bateko gertaeren maiztasuna eta garrantzia neurtzen dituzte. Leku eta denbora-tarte jakin batean gertatutako lan-istripuen kopurua da, mila langileko.
3. **Arrisku-neurriak:** Aurreikusitako arriskua, gorabeheren indizearen erlazioaren arabera kalkulaturik. Konparazio-taldearekin alderatuta ezaugarriaren bat partekatzen duten langileek lan-istripuak jasateko maiztasunik handiena kalkulatzeko erabiltzen dira.

Gorabeheren tasen erlazioak kalkulatu ziren, honako hauek oinarri hartuta: langileen sexua, adina, kontratazio mota, lurraldea eta istripua gertatzearen langilearen lantokia zen enpresaren jarduera-sektorea. Faktore guztiak batera aztertzeko, erregresio-eredu bat erabili da, betiere faktore bakoitzak istripuaren gertaeran edo gertaerarik ezean izan lezakeen eragina neurtzeko xedez, aztertutako gainerako faktoreak kontuan hartu gabe.

1. METODOLOGIA

2018ko lan-istripuen gorabeheren indizearen eredu sortu da, Poissonen erregresio baten bidez, honako aldagai hauek egokituta: sexua, adin-taldea (16-24, 25-44 eta 45 eta gehiago), istripu-partea zein lurraldetan erregistratu den, zein jarduera-sektoretakoa den istripua gertatu den enpresa eta zein kontratu mota duen istripua izan duen langileak (kontratu mugagabea / aldi baterako kontratua); horrez gainera, langile autonomoak gehitu dira hirugarren kontratu «mota» gisa, Gizarte Segurantzaren haiei dagokien erregimenaren arabera. Lanaldian baja hartzea eragindako lan-istripuei lotutako hainbat eredu egokitu ziren: lan-istripu guztietarako eredu bat; gizonezkoek izandako istripuen azpimultzoetarako beste eredu bat, eta emakumezkoek jasandako istripuen azpimultzoetarako hirugarren eredu bat. Horrez gainera, istripu larrietarako eta heriotza-istripuetarako eredu bat egokitu zen, bai eta istripu arinetarako beste bat ere. Azken eredu horren eta hasieran aipatutakoaren emaitzak ia-ia berberak dira.

Arrisku erlatibo gorabeheren indizeen edota ereduan lortutako dagokion koefizientearen esponentzialaren bidez lortzen da, gainerako aldagaiek egokituta.

4. **Indize-zenbakiak:** neurri estatistiko horri esker, posible da magnitude baten edo gehiagoren fluktuazioak edota aldaerak aztertzea, betiere denboraren arabera, hots, oinarri-urteko balioaren arabera 2009koa. Neurri hori erabili izan da lanaldian eta/edo «in itinere» gertatutako istripuak neurtzeko, hainbat aldagairen arabera.

1.5 DATUEN TABULAZIOA.

Datu osoak jaso dira taula batean, gizonezkoei eta emakumezkoek dagozkienak. Ondorioz, hiru zati atera dira taula bakoitzean.

Lan-istripuak bitan banatu dira: **lanaldian** gertatutako istripuak eta «**in itinere**» gertatutako istripuak. Lanaldian gertatutako istripuen artean, ohiko lantokian, beste lantokiren batean edo lan-arrazoiak direla-eta joan-etorrietan zehar gertatutakoak sartu dira; «in itinere» gertatutako istripuak lanera joatean edo lanetik bueltatzean gertatutakoek dagozkie.

Era berean, baja eragin duten istripuak sartu dira taula batean, lesioaren izaeraren arabera eta istripu **traumatiko eta ez traumatikotan** sailkatuta. Ez traumatikoetan, bihotzekoen ondoriozko lesioak, garunetako odol-hodietako istripuak eta traumatikoak ez diren beste patologia batzuk sartzen dira, eta gainerakoak traumatikoak dira.

2. LANALDIAN ETA «IN ITINERE» GERTATUTAKO LAN-ISTRIPUAK (LI)

2.1 ZIFRA ABSOLUTUAK ETA GORABEHEREN INDIZEAK. 2017-2018KO KONPARAZIOA.

Guztira, 29.879 lan-istripu gertatu ziren 2018an, lanaldian gertatutako eta lan-agintaritzari jakinarazitako bajak eragin zituzten istripuak aintzat hartuta. 2017. urtean, 29.484 istripu zenbatu ziren (LI-1 taula). Gizonezkoek izandako istripuek gora egin zuten: 21.917 2017an, 22.176 2018an. Emakumezkoek izandakoek ere bai: 7.567 2017an, 7.703 2018an.

Bi aldiak konparatuta, ikusi da lanaldian gertatutako eta baja eragindako 395 gehiago gertatu direla, hau da, % 1,3 igo dira, 2017. urtearen aldean. Istripu-gehikuntza horretan, 259 gizonezko langileenak izan dira (% 1,2), eta 136 emakumezko langileenak (% 1,8).

Hala ere, lanaldiko istripuak eta langileen populazioa lotzean (LI-8 taula), ikusi dugu gorabeheren indizeak behera egin zuela, eta, hortaz, baja eragin duten istripuak 38,01etik 37,55era jaitsi direla mila langileko; hau da, % 1,2ko beherakada izan da. Gorabeheraren aldaera sexuaren arabera desberdina da. Izan ere, gizonezkoek dagokiena 55,41 zauritutik 54,75 zauritura igaro da, mila langileko. Emakumezko langileei dagokien aldaerari begira, ordea, beherakada txikiagoa da (19,91 2017an, eta 19,72 2018an).

2018an baja eragindako 3.827 istripu gertatu ziren «in itinere», guztira, eta, hortaz, % 2,2ko beherakada izan zen 2017. urteko datuaren aldean (LI-6). Emakumezkoek istripu gehiago izan zituzten (2.160), baina % 2,9 egin zuten behera, 2017. urtearen aldean. Gizonezkoek 1.667 istripu izan zituzten, 2017an baino istripu gutxiago. Horrenbestez, beherakada % 1,4koa izan zen. Bestetik, gorabeheren indizeari dagokienez, istripuen beherakada handiagoa izan zen: % 5,5ekoa (5,85 2017an, eta 5,53 2018an) emakumezko langileen kasuan, eta % 3,7koa gizonezko langileen kasuan (4,27 milako 2017an, eta 4,12 2018an) (LI-7 taula).

LI-1etik LI-12ra bitarteko tauletan, bi aldietan baja eragin zuten lanaldian eta «in itinere» gertatutako istripuen kopuruak jaso dira, lurraldearen, sektorearen eta lesio-mailaren arabera. Era berean, aldagai horien eta dagozkien gorabeheren indizeen arabera sailkatutako istripu ez traumatikoen zifrak jaso dira.

2018. urtean baja eragindako eta lanaldian gertatutako istripuen kopurua honako hau da, lesio-mailaren arabera: 29.685 istripu arin, 162 larri eta 32 heriotza-istripu. Horrek esan nahi du istripu arinek % 1,3 egin zutela gora (% 1,2 gizonezkoek izandako istripuek, eta % 1,7 emakumezkoek izandakoek), eta % 4,5 istripu larri guztiek (% 0,7 egin zuten behera gizonezkoek izandako istripuek, eta emakumezkoek izandakoek, ordea, % 40,0). Gizonezkoek izandako heriotza-istripuei begira, 25 gertatu ziren 2017an, eta 30 2018an (% 20ko gorakada); emakumezkoek dagokienez, ez zen bat ere ez gertatu 2017an, eta bi 2018an (LI-6 taula).

2. LANALDIAN ETA «IN ITINERE» GERTATUTAKO LAN-ISTRIPUAK (LI)

Baja eragindako «in itinere» gertatutako istripuei dagokienez, 2018an, 3.787 istripu arin, 37 larri eta hiru heriotza-istripu gertatu ziren. Datu horiek erakusten dutenez, istripu arinek % 2,2 egin zuten behera, eta % 50 heriotza-istripuek. Istripu larriek % 5,7 egin zuten gora. Bilakaera aldekoa da emakumezkoei begira. Izan ere, istripu arinek % 2,9 egin zuten behera (gizonezkoek izandakoek, berriz, % 1,4 egin zuten behera), eta istripu larrien kopurua ez da aldatu (gizonezkoek izandako istripu larriek % 11,8 egin zuten gora). Horrez gainera, gizonezko langileek izandako heriotza-istripuek % 40 egin zuten behera, eta emakumezkoek ez zuten heriotza-istripurik izan (LI-6 taula).

Lanaldian gertatutako istripuek % 2 egin zuten behera 2018an, betiere nekazaritzaren, abeltzaintzaren eta arrantzaren sektorean. Hala ere, istripu horiek % 2,4 egin zuten gora industrian, % 3,1 eraikuntzan eta % 0,5 zerbitzuetan. Gizonezkoek izandako kopururik handiena industriaren sektorean gertatu zen (9.599 istripu), baina istripuen kopuruak gehien gora egin zuen sektorea eraikuntzarena izan zen (% 3,1eko gorakada). Emakumezko langileek izandako istripuen % 88 zerbitzuen sektorean gertatu zen (6.783 zauritu), eta % 2ko gorakada gertatu zen 2017. urtearen aldean (LI-1 taula).

Sektore bakoitzean «in itinere» gertatutako istripuak, 2017. urtearen aldean, ez ziren aldatu, edo gutxi egin zuten behera termino absolutuetan, bai gizonezkoei bai emakumezkoei begira (LI-1 taula).

Lanaldian gertatutako gorabehera guztien indizeari begira (LI-2 taula), beherakadak izan ziren nekazaritzaren, abeltzaintzaren eta arrantzaren sektorean, bai eta eraikuntzaren eta zerbitzuen sektorean ere (% 1,6ko, % 1,7ko eta % 2,2ko beherakadak, hurrenez hurren). Industria-sektorean, ordea, % 0,6ko gorakada izan zen. Gizonezko langileei begira, gorabeherak gora egin zuen industria-sektorean soilik (% 1,1eko gorakada), eta gorabeherarik txikiena zerbitzuen sektorean gertatu zen (37,79 zauritu milako); eraikuntza-sektorean izandakoa, ordea, handiena izan zen (96,17). Emakumezkoek nekazaritzaren, abeltzaintzaren eta arrantzaren sektorean jasandako gorabeherak 20,80tik 22,67ra egin zuen gora milako (% 9), eta datu hori gainerako hiru sektoreetan izandako beherakadaren oso bestelakoa da (% 3,1eko beherakada industrian, % 6,6koa eraikuntzan eta % 0,7koa zerbitzuetan). Emakumezkoek izandako gorabeherarik txikienak gertatutako sektorea eraikuntzarena da (6,61 langile mila zaurituko), lanaldian.

2018an, 54,4 istripu ez traumatiko gutxiago gertatu ziren 2017. urtearen aldean, hots, % 6,9 egin zuten behera. Gizonezkoek izan zituzten istripu gehienak (47 istripu 2018an, eta horrek agerian uzten du % 9,6ko beherakada izan zela 2017. urtearen aldean). Emakumezkoek zazpi istripu ez traumatiko izan zituzten, hau da, 2017an baino istripu bat gehiago (% 16,7ko gorakada). Gorabehera dagokienez, beherakada globala 0,02koa izan zen milako (LI-3, LI-4 eta LI-12 taulak).

2. LANALDIAN ETA «IN ITINERE» GERTATUTAKO LAN-ISTRIPUAK (LI)

2.2 LURRALDE HISTORIKOA

Arabian, lanaldian gertatutako istripuek % 3,2 egin zuten gora (169 istripu gehiago gertatu ziren); Gipuzkoan, % 2,4 (209 gehiago); eta, Bizkaian, lanaldian gertatutako istripu guztien kopurua ez zen aldatu (hamazazpi gehiago). Araban izandako gorakada horren arrazoirik nagusiena gizonezkoek jasandako istripuak izan ziren (164 istripu gehiago; emakumezkoei begira, lau gehiago); Gipuzkoan, emaitzak ia berberak izan ziren (gizonezkoei begira, 102 gehiago, eta emakumezkoei begira, 107). Hala ere, zenbaki gordinei beharrean lurralde bakoitzean izandako gorabeheren indizeei erreparatzen badiegu, gorabehera-tasa jaitsi zen Bizkaian (% 2,1), eta Araban eta Gipuzkoan mantendu egin zen. Gizonezkoek jasandako istripuek gora egin zuten Araban (0,68 zauritu gehiago milako, % 1,3), eta Bizkaian, berriz, behera egin zuten (1,12 zauritu gutxiago mila langileko, -% 2). Emakumezkoei dagokienez, gorabehera-tasak arin egin zuen behera, honako arrazoi hauek direla eta: batetik, Araban izandako beherakada (% 2,8koa), eta baita Bizkaian ere (% 1,9); bestetik, Gipuzkoan izandako % 2,2ko gorakada (LI-9 eta LI-10 taulak).

«In itinere» egindako joan-etorriei begira, emakumezko langileek izandako istripuen kopuruak behera egin zuen, guztira; 64 gutxiago gertatu ziren (% 2,9ko beherakada EAEn, % 5,4koa Araban, % 3koa Bizkaian eta % 1,1koa Gipuzkoan). Arabako gizonezko langileek «in itinere» izandako istripuek % 10,9 egin zuten gora; Bizkaian eta Gipuzkoan, ordea, istripu horiek % 4,4 eta % 3,6 egin zuten behera, hurrenez hurren (LI-9 eta LI-19 taulak).

Lanaldian gertatutako istripuen aldaera bateratua konparatzen badugu, betiere lurraldearen eta jarduera-sektorearen arabera, Araban gertatutako istripuen gorakadaren arrazoia (5.423 2018an, eta 5.254 2017an), oro har, zerbitzuaren sektoreko langileek izandako istripuen gorakada izan zen (74 istripu gehiago). Nolanahi ere, eraikuntza-sektorean ere gertatu zen gorakada hori, hain zuzen ere, % 13,1eko gorakada, 2017. urtearen aldean (50 istripu gehiago). Emakumezko langileei begira, istripuen kopurua ez zen horrenbeste aldatu (LI-5 taula).

Bizkaian eta lanaldian gertatutako istripuen kopurua ez zen aldatu, baina bilakaera emakumezko eta gizonezkoen artean, bai eta sektorearen arabera ere, ezberdina izan zen. Hala, zerbitzuari dagokion sektoreko gizonezkoek 118 istripu gutxiago izan zituzten (% 2,4ko beherakada), eta industria-sektorean 76 istripu gehiago gertatu ziren (% 1,8). Emakumezkoei begira, aldaerak ez ziren handiak izan (LI-5 taula).

Gipuzkoan, lanaldian 209 istripu gehiago gertatu ziren osotara, eta arrazoi nagusia industria-sektorean diharduten gizonezko langileen bilakaera izan zen (135 istripu gehiago, % 4,2ko gorakada), bai eta zerbitzuetako emakumezko langileena ere (102 istripu gehiago, % 5,5eko gorakada) (LI-5 taula).

2. LANALDIAN ETA «IN ITINERE» GERTATUTAKO LAN-ISTRIPUAK (LI)

Lanaldian gertatutako istripu larriei eta heriotza-istripuei begira, Araban izandako bilakaera (bederatzi istripu gehiago), baita Bizkaian izandakoa ere (hamahiru istripu gehiago), Gipuzkoan izandakoa baino kaltegarriagoa izan zen (zortzi istripu gutxiago). Arabako gizonetzoei begira, industrian gertatutako horrelako istripuek gora egin zuten (sei istripu larri eta heriotza-istripu bat gehiago), eta baita eraikuntzan ere (lau istripu larri gehiago). Zerbitzuaren sektorean, ordea, behera egin zuten (bost istripu larri eta heriotza-istripu bat gutxiago), eta Bizkaiari begira, gorakada izan zen nekazaritzan, abeltzaintzan eta arrantzan (bi istripu larri eta heriotza-istripu bat gehiago), eraikuntzan (hiru istripu larri eta heriotza-istripu bat gehiago) eta zerbitzuan (bi istripu larri eta sei heriotza-istripu gehiago), eta beherakada izan zen industrian (lau istripu larri eta bi heriotza-istripu gutxiago). Aitzitik, Gipuzkoako gizonetzoei begira, behera egin zuten industrian gertatutako istripu larriek (lau gutxiago), eta ez zen heriotza-istripurik gertatu; eraikuntzan, istripu larriek behera egin zuten (lau gutxiago), eta heriotza-istripu bat gehiago gertatu zen; zerbitzuaren sektorean, istripu larri bat gutxiago gertatu zen, eta nekazaritzan, abeltzaintzan eta arrantzan, berriz, heriotza-istripu bat gehiago gertatu zen. Bestetik, emakumezkoen begira, istripu larriek eta heriotza-istripuek behera egin zuten, baina bilakaera negatiboa da. Izan ere, 2018. urtean bi heriotza-istripu gertatu ziren (Arabako eta Gipuzkoako zerbitzuetan), bai eta zortzi istripu larri gehiago ere (Arabian, bat nekazaritzan, abeltzaintzan eta arrantzan, beste bat industrian eta beste bat zerbitzuetan; Bizkaian, bat industrian eta hiru zerbitzuetan; eta, Gipuzkoan, bat zerbitzuetan) (LI-5).

«In itinere» gertatutako istripuen beherakada globalaren arrazoia Bizkaian izandako beherakadak izan ziren (75 istripu gutxiago, % 3,6), baita Gipuzkoan ere (25 gutxiago, % 2,2). Izan ere, Araban gertatutakoek gora egin zuten (hamahiru gehiago, % 1,9). Hiru lurraldeetako emakumezkoen begira, istripuek behera egin zuten (% 5,4 Araban, % 3 Bizkaian eta % 1,1 Gipuzkoan), eta baita Bizkaiko eta Gipuzkoako gizonetzoei begira ere (% 4,4 eta % 3,6, hurrenez hurren). Hala ere, ez zen hori gertatu Arabako emakumezkoen begira (istripuek % 10,9 egin zuten gora). Nolanahi ere, emakumezko langileek «in itinere» izandako istripuen kopurua hiru lurraldeetako gizonetzko langileek jasandako istripuen kopurua baino handiagoa izan zen, beste urtebete.

Bestetik, nahiz eta «in itinere» gertatutako heriotza-istripuen bilakaera osotara aldekoa izan, baita gizonetzko eta emakumezko langileei begira ere, istripu larrien kopuruak gora egin zuen (bi gehiago, osotara). Izan ere, gora egin zuten Araban eta Gipuzkoan gizonetzkoek izandako istripuek (hiru eta bost gehiago, hurrenez hurren), eta baita emakumezkoek Gipuzkoan izandakoek ere (zortzi gehiago) (LI-5).

Lurraldeak konparatzen baditugu gorabeheren indizeari begira, Gipuzkoan gertatu zen gizonetzkoek eta emakumezkoak izandako istripuen kopururik txikiena, bai lanaldian, bai «in itinere», nahiz eta emakumezkoek lanaldian izandako gorabeherak gora egin. Nolanahi ere, «in itinere» gertatutako gorabeheraren bilakaera aldekoa izan zen, Arabako gizonetzko langileen kasuan salbu. Izan ere, haiek izandako gorabeherak % 7,8 egin zuten gora (LI-9, LI-10 eta LI-14).

2. LANALDIAN ETA «IN ITINERE» GERTATUTAKO LAN-ISTRIPUAK (LI)

2.3 GIZONEZKO ETA EMAKUMEZKO LANGILEEN EZAUGARRIAK

2.3.1 ADINA (LI-19 TAULATIK LI-23 TAULARA)

Osotara, lanaldian gertatutako eta baja eragindako istripu gehienak 25-44 adin-tartean gertatu ziren (14.851), gorabehera-tasa 16-24 urte bitarteko langileen artean handiagoa izan bazen ere (49,95ekoa 25-44 adin-tartekoek izandako 39,14aren aldean, eta 35,13koa 65 eta gehiagoko adin-tarteari begira). Hala ere, 45 urte edo gehiagoko emakumezko langileek izan zuten lanaldian gertatutako istripuen kopururik handiena (3.950), eta haiei dagokien gorabeheren indizea (21,01 zauritu milako) emakumezko gazteena bezain handia izan zen, ia-ia (21,56). Gizonezkoen kasuan, lanaldietako indizea beherakorra da adinari begira (65,51 gazteen artean, 59,21 erdiko tartean eta 49,04 adinekoen artean) (LI-19 eta LI-20). Nolanahi ere, lanaldian gertatutako heriotza-istripuak 30 urte edo gehiagoko pertsonak izan zituzten (LI-21).

Baja eragindako eta «in itinere» gertatutako istripuei dagokienez, 45 urte eta gehiagoko emakumezkoek izan zituzten istripu gehienak (1.094 istripu). Jarraian, 25-44 urte bitarteko emakumezkoak eta gizonezkoak datoz (944 eta 946, hurrenez hurren). Hala ere, bost urteko taldeak aintzat hartuta, gorabeheren indizerik handienak (LI-22) 65 urte eta gehiagoko emakumezkoek izan zituzten (11,39 istripu milako), baita 16-19 urte bitarteko gizonezko gazteenek (8,01 milako), 20-24 urte bitarteko emakumezkoek (7,36) eta 55-59 urte bitarteko emakumezkoek ere (7,08) (LI-22).

LI-23 taulak erakusten duenez, gizonezkoek izan zituzten, oro har, istripu ez traumatikoak (47 istripu, istripu guztien % 87). Istripu horiek 45 urte eta gehiagoko gizonezko eta emakumezkoek ere izan zituzten.

2.3.2 KONTRATU MOTA (LI-24 TAULATIK LI-27 TAULARA)

Lanaldian zein «in itinere» gertatutako eta baja eragindako istripuetan, lanaldi osoko kontratu mugagabea nabarmendu zen (istripu guztien % 55,7 eta % 51,7, hurrenez hurren), lanaldi osoko aldi baterakoek jarraituta (% 29,8 eta % 26, hurrenez hurren). Bestetik, lanaldi osoko kontratu mugagabea dutenen baja eragindako istripuen kopururik handiena 45 urte eta gehiagoko taldeari dagokio; lanaldi osoko aldi baterako kontratua dutenei begira, berriz, 25-44 adin-taldeari dagokio, bai, lanaldian, bai «in itinere».

Lanaldi osoko kontratu mugagabea maizkoena izan zen istripuen kopuruari begira, baina, gizonezkoen kasuan, gorabeheren tasa handiagoa izan zen «lanaldi osoko aldi baterako» kontratu-modalitatean, bai lanaldian gertatutako istripuei (89,59

2. LANALDIAN ETA «IN ITINERE» GERTATUTAKO LAN-ISTRIPUAK (LI)

istripu milako), bai «in itinere» gertatutakoei begira (6,44). Lanaldian, gorabeherarik handiena izan zuen bigarren kontratu mota aldizkako kontratu finko eta mugagabeei dagokiena izan zen (75,43), lanaldi osoko kontratu mugagabeak ez bezala (57,27).

Emakumezkoei begira, lanaldietan gorabeherarik handiena jasan zuten kontratu motak honako hauek izan ziren, hurrenkera bati jarraikiz: lanaldi osoko aldi baterako kontratuak (30,16), aldizkako kontratu finko eta mugagabeak (27,54) eta lanaldi osoko kontratu mugagabeak (23,06). Magnitudeek adierazten duten legez, betiere autonomoak aintzat hartu gabe, emakumezkoek izandako gorabeheren arteko ezberdintasuna (15,04ko maila) askoz txikiagoa izan zen gizonetzkoen aldean (63,48ko maila).

2.3.3 ANTZINATASUNA (LI-28)

Ezarritako antzintasun-taldeak ez dira denboraren banaketa homogeenak; beren helburua da lan-kontratazioari lotutako momentu kritikoei erantzutea, bai eta, batetik, kontratu laburretako eta, bestetik, haien lanpostuetan esperientzia duten gizonetako/emakumezko langileek izandako istripuak islatzea ere.

Lanaldian gertatutako istripuen % 33,7 eta «in itinere» gertatutakoen % 31 lanpostuan urtebete baino gutxiagoko esperientzia zuten gizonetako/emakumezko langileei gertatu zitzaizkien.

Lanaren lehenengo hilabetean gertatutako istripuak lanaldian gertatutako istripu guztien % 8,3, «in itinere» gertatutakoen % 7,3, istripu larrien % 10,1 eta heriotza-istripuen % 17,1 izan ziren.

2.3.4 GIZONEZKO EDO EMAKUMEZKO LANGILEAREN LANBIDEA (LI-29)

Gizonetzkoei begira, 7.151 istripu izan zituzten honako talde honi dagozkion langileek: «7. taldea: Manufaktura-industrietan eta eraikuntzan diharduten artisauek eta langile kualifikatuak (instalazio- eta makineria-operadoreak salbu)». Istripu horiek lanaldietan gertatutako istripu guztien % 32,2 izan ziren. Aitzitik, «in itinere» gertatutako istripuei begira, aipatutako 7. taldeaz gain (340 istripu), 8. taldeak, alegia, «instalazio- eta makineria-operadoreak, -muntatzaileak», istripuen kopuru ia bera izan zuten: 337. Jarraian, 9. taldea dator, alegia, «oinarriko lanpostuak» (324 istripu), eta, horren atzetik, 5. taldea, hots, «jaketxe-, pertsonal- eta segurtasun-zerbitzuetako langileak eta saltzaileak» (314).

2. LANALDIAN ETA «IN ITINERE» GERTATUTAKO LAN-ISTRIPUAK (LI)

Emakumezkoei begira, 5. taldeak, alegia, «jaketxe-, pertsonal- eta segurtasun-zerbitzuetako emakumezko langileek eta saltzaileek» 3.414 istripu izan zituzten lanaldian, eta 747 «in itinere»; emakumezkoek izandako istripuen kopururik handiena jasan zuen taldea izan zen.

2.4 ENPRESAREN PREBENTZIO-KUDEAKETAREN EZAUGARRIAK

2.4.1 ENPRESAREN KONTRATATZEKO MODALITATEA (LI-30)

Lanaldian istripua izan zuten langileen % 67,4k eta «in itinere» gertatutako istripua jasan zuten % 69,9k kontratua sinatu zuten enpresa nagusi batekin. Gizonezkoen lanaldietan gertatutako istripuen % 7 kontrata- eta azpikontrata-enpresetan gertatu zen; emakumezkoei begira, istripuen % 9,3.

2.4.2 ARRISKUEN EBALUAZIOA (LI-31)

Lanaldietan gertatutako eta baja eragindako istripuen % 67,8ri begira, gutxi gorabehera, enpresak arriskuen ebaluazioa egin zuen. Istripuen % 15i begira, ordea, enpresak ez zuen ebaluaziorik egin, eta % 17,2ri begira, ez da horri buruzko daturik jaso.

Horrez gainera, nabarmentzekoa da emakumezkoek izandako eta lanaldietan gertatutako istripu larrien eta heriotza-istripuen % 46,7n soilik egin zela arriskuen ebaluazioa. Gizonezkoei begira, berriz, istripuen % 70,7n egin zen ebaluazioa.

2.4.3 PREBENTZIO-MODALITATEA (LI-32)

Gizonezkoek izandako istripuen % 69,8n eta emakumezkoek izandakoen % 50,8n, enpresak kanpoko prebentzio-zerbitzu bat kontratatu zuen, baina ez nahitaez espezialitate guztietara zuzendutakoa.

Bigarren modalitate gisa, istripuren bat jasandako emakumezkoen % 25,9ren eta gizonezkoen % 14,2ren enpresek prebentzio-zerbitzu propioa zeukaten.

Emakumezkoek izandako istripuen % 3,7n eta gizonezkoek izandakoen % 2,2n, enpresak ez zuen prebentzio-modalitaterik.

2. LANALDIAN ETA «IN ITINERE» GERTATUTAKO LAN-ISTRIPUAK (LI)

2.5 ISTRIPUAREN EZAUGARRIAK

2.5.1 ISTRIPUAREN DESBIDERATZEA, FORMA EDO KONTAKTUA (LI-33 ETA LI-34)

Lanaldian gertatutako istripuen desbideratzeari lotutako talderik ugariena (istripuaren aurretik izandako gertaera ezohikoa), bai gizonezkoen, bai emakumezkoen kasuan, 7. taldea izan zen, hots, «Ahalegin fisikoa eskatzen duen gorputz-mugimendua»; 5.578 eta 2.312 istripu, hurrenez hurren (gizonezkoek izandako istripuen % 25,1, eta emakumezkoek izandakoen % 30).

Istripurik ohikoenaren forma edo kontaktua honako hau izan zen: «Gehiegizko ahalegin fisikoa, trauma psikikoa, erradiazioen, zarataren, argiaren edo presioaren aurreko esposizioa»; gizonezkoek izandako 7.788 istripu (istripu guztien % 35,1), eta emakumezkoek izandako 3.222 istripu (istripu guztien % 41,8). Kasu horien % 60,3n, aurretik izandako gertaera ezohikoa honako hau izan zen: «Ahalegin fisikoa eskatzen duen gorputz-mugimendua».

Desbideratzea eta forma modu bateratuan aztertzen baditugu, istripurik ohikoena (gizonezkoek izandakoen % 22 eta emakumezkoek izandakoen % 26,8) gehiegizko ahalegin muskulu-eskeletikoa eragindako ahalegina eskatzen duen mugimendua izan zen. Horrez gainera, gizonezkoek begira, istripuen % 10,7n eta, emakumezkoek begira, % 11,7n, ahaleginik gabeko mugimenduek eragindako gehiegizko ahaleginak egin ziren (zapaltzea, jesartzea, belaunikatzea...).

Emakumezkoek izandako istripuen % 19,7 eta gizonezkoek izandakoen % 10,9 irristada ondoko erorketak izan ziren, eta zapaltzeren bat eragin zuten mugitzen ez den objektuen baten gainean edo haren aurka. Bestetik, gizonezkoek izandako istripuen % 10en, makinen kontrola galdu zen (orokorrean), eta, ondorioz, talkak edo kolpeak eman ziren mugitzen ari ziren objektuen kontra.

2.5.2 TRAFIKOAREKIN LOTUTA LANALDIAN (LI-35)

Trafikoko istripuak lanaldian gertatutako istripu guztien % 2,6 izan ziren, baina ezberdintasunak daude gizonezkoen eta emakumezkoen artean. Izan ere, lehenengoek % 2,8 izan zuten, eta bigarrenek, berriz, % 2,1.

Lanaldian gertatutako eta trafikoarekin lotutako istripu larri eta heriotza-istripuen % 90,9 izan zuten gizonezkoek.

2. LANALDIAN ETA «IN ITINERE» GERTATUTAKO LAN-ISTRIPUAK (LI)

2.5.3 TRAFIKOAREKIN HARREMANA, IN ITINERE (LI-36)

Trafikoko istripuak «in itinere» gertatutako istripuen % 48,8 izan ziren. Horrelako istripuak gizonezkoek gehiago izan zituzten emakumezkoek baino: Gizonezkoek izandako eta «in itinere» gertatutako istripuen % 61,4 trafikoko istripuak izan ziren, eta, emakumezkoen kasuan, % 39.

«In itinere» gertatutako istripu larri eta heriotza-istripu guztien % 70,4 gizonezkoek izan zituzten, eta, emakumezkoek, % 29,6.

3.

LANEKO ISTRIPUAK IZATEKO ARRISKUA SEXUAREN, ADINAREN, LURRALDE HISTORIKOAREN, JARDUERA-SEKTOREAREN ETA KONTRATU MOTAREN ARABERA

2018ko urtarrila eta Abendua artean istripua izatearen eta honako bost faktore hauen arteko lotura aztertu da: lantokia dagoen lurraldea, enpresa enplegatzailearen jarduera-sektorea eta langilearen sexua, adina eta kontratazio mota. Azterketa lanaldian gertatutako baja eragindako istripu orokorrak eta gizonezko eta emakumezko langileen istripuak aztertzeko egin da.

Metodologiari buruzko atalean adierazi denez, gorabeheren adierazleak eta gorabeheren adierazleen arrazoiak Poissonen erregresio-eredu baten bidez lortu dira, aurreko paragrafoan aipatutako aldagaiak egokituz.

3.1 LANALDIAN GERTATUTAKO LAN-ISTRIPUEN AZTERKETA OROKORRA. (IKUS LI-37 TAULA)

Gainerako aldagaiak egokitu ondoren, ondorioztatu da gizonezkoek emakumezkoek baino arrisku bikoitza baino handiagoa zutela lanaldian istripuak izateko.

Lurraldeei begira, guztira, arrisku zertxobait handiagoa izan zen Bizkaian, eta Gipuzkoan zertxobait txikiagoa Arabarekin alderatuz (azken lurralde hori hartu da neurri gisa). Bizkaiaren kasuan, Bizkaiko gizonezko langileek izandako arrisku handiagoan zegoen ezberdintasuna (% 5 handiagoa Arabakoek zuten arriskuaren aldean, eta % 8 altuagoa Gipuzkoakoek zuten arriskuaren aldean). Hala ere, gizonezkoen arteko ezberdintasun hori ez zen guztiz erabatekoa, konfiantza-tarteak pixkatxo bat gainjarri baitziren. Gipuzkoako arrisku txikiagoa bertako emakumezko langileek izandako arrisku txikiagoan zegoen; Arabako langileek izandako arriskua baino % 17 txikiagoa izan zen, eta Bizkaiko langileek izandakoa baino % 18 txikiagoa. Gipuzkoako jokabide-ezberdintasun hori adierazgarria izan zen beste bi lurraldeen aldean.

Enpresaren jarduerari dagokionez, arrisku gehien izandako sektorea nekazaritza, abeltzaintza eta arrantza izan zen orokorrean, bai gizonezkoentzat, baita emakumezkoentzat ere.

Bigarren sektorean lan egiten duten gizonezkoentzat (sektore horretako arriskua aurrekoaren erdia da), eraikuntza da arriskutsuena. Industriak are arrisku txikiagoa du gizonezkoentzat (nekazaritza, abeltzaintza eta arrantzako arriskuaren % 40 inguru). Azkenik, zerbitzuen sektoreak du arriskurik txikiena, lehenengo sektoreak duen laurden bat, hain zuzen ere.

Paradoxikoa da, baina, emakumezkoen artean, eraikuntza-sektoreak du arrisku txikiena, lauetatik: nekazaritza, abeltzaintza eta arrantzako arriskuaren bosten bat baino gutxiago. Industriak eta zerbitzuek nekazaritzak, abeltzaintzak eta arrantzak baino arrisku gutxiago zuten (% 48 txikiagoa lehenengoak eta % 60 txikiagoa bigarrenak), baina, nekazaritza, abeltzaintza eta arrantzari begira, arriskutsuagoak ziren emakumezkoentzat gizonezkoentzat baino.

3. LANEKO ISTRIPUAK IZATEKO ARRISKUA SEXUAREN, ADINAREN, LURRALDE HISTORIKOAREN, JARDUERA-SEKTOREAREN ETA KONTRATU MOTAREN ARABERA

Sexu-ezberdintasun horiek lotura dute emakumezkoek eta gizonezkoek dituzten lanbide eta lanekin, ezaugarri ezberdinak dituzten jarduera ekonomikoen eta enpresen bidez bideratzen direnekin, hain zuzen ere.

Arrisku gehien izandako kontratu mota aldi baterakoa izan zen, kontratu mugagabeak zituzten gizonezkoek istripuak izateko baino % 32ko eta emakumezkoek baino % 22ko arrisku handiagoa zutelarik. Autonomoek izan zuten arrisku gutxien, dirudienez, istripuen aitorpenak txikiagoak izan zirelako, aseguru-araubidea dela-eta.

Gizonezko edo emakumezko langileen adin-taldeak ezberdintasunak sortu zituen arriskuan baita ere, eta ezberdina izan zen gizonezkoen eta emakumezkoen kasuan. Hala, arriskurik txikiena izan zuten gizonezkoak nagusienak izan ziren (45 urte eta gehiago), gazteenek baino % 31 gutxiago zutelarik (16-24 urte). Tarteko adinekoek ere tarteko arriskua izan zuten (% 12 gutxiago).

Hala ere, emakumezko langile nagusienek izan zuten arrisku gehien, gazteenek baino % 13 gehiago baitzuten, eta tarteko adinekoek baino % 27 gehiago.

3.2 LANALDIAN GERTATUTAKO ISTRIPU LARRIEN ETA HERIOTZA-ISTRIPUEN AZTERKETA. (LI-38)

Istripu larria edo heriotza-istripua izateko arriskua askoz ere altuagoa izan zen gizonezkoen kasuan, emakumezkoen kasuan baino (hirukoitza inguru). Nekazaritza-, abeltzaintza- eta arrantza-sektoreak istripu larrienak izateko arriskurik handiena izan zuen, eta, ondoren, eraikuntzakoak, industriakoak eta zerbitzuetakoak, hurrenkera horretan. Kontratazio mugagabeek izan zuten arriskurik txikiena, baita 25-44 adin-tarteak ere. Lurraldeetan, Bizkaiak eta Gipuzkoak Arabak baino arrisku nabarmen txikiagoa izan zuten. Istripu larriak eta heriotza-istripuak gutxi izan zirenez, konfiantza-tarte oso handiak sortu ziren, eta, beraz, arriskuari buruzko ondorioak ez ziren hain zehatzak, hainbat ezaugarriren arabera.

4. ISTRIPU KOPURUAREN GARAPENA 2002-2018

LI-39tik LI-43ra arteko tauletan 2002tik 2018ra arte gertatutako eta baja eragindako istripuen seriea aztertu da. Erreferentziako urtea 2009 izan da (oinarri-urtea), informazio-maila parekidea duten urteko txostenen hasiera markatzen baitu. Hala, indize-zenbakiek 2009an aurkeztu zenarekiko urte batek duen istripu-tasaren balioaren proportzioa adierazten dute, hainbat ezaugarri zehatzen arabera (100 balioa).

2002 urtea baino aurreko urteetako datuak 2017ko urteko txostenean jaso dira. Aurtengoan, 2002. urtetik aurrerako serieak jaso dira, informazioa hobeto bistaratzeko.

Bestalde, taula horietako datuak grafikoetan adierazi dira (1etik 19ra arteko irudiak).

4.1 GARAPEN OROKORRA (LI-39 ETA LI-40)

Lehenik eta behin, LI-39 taulan ikusi daiteke 2002tik 2017ra arteko joera beherakorra dela istripu-kopuru orokorrean, seriea 56.444 istripurekin hasi baitzen (% 46ko igoera 2009. urtearen aldean) eta 2018an 33.706 istripu gertatu baitziren (% 13ko beherakada 2009. urtearen aldean).

2013an gertatu zen lanaldian gertatutako istripuen kopururik txikiena; 24.318 istripu gertatu ziren, eta horietako 17.810 gizonezko langileek izan zituzten. Hala ere, 2012an gertatu ziren lanaldian gertatutako eta emakumezkoek izandako istripuen kopururik txikiena; 6.316 istripu.

«In itinere» gertatutako istripuak gutxitzen joan ziren 2014ra arte, gizonezkoen kasuan (gutxienez, 1.311 istripu, 2009ko istripuen % 66), eta istripu horiek gora egin zuten 2018ra arte (1.667 istripu, 2009an baino % 16 gutxiago). Kopururik handiena 2017an izan zen (1.690 istripu, 2009an gertatutako istripuen % 86). Emakumezkoen istripu-kopurua ezegonkor mantendu zen 2009-2018 aldian; istripu-kopururik txikiena 2011n gertatu zen (1.756 istripu, 2009ko istripuen % 89), eta gehienak 2017an: 2.224 istripu, 2009ko istripuak baino % 13 gehiago. 2018an, 64 istripu gutxiago gertatu ziren 2017. urtearen aldean.

Kontuan hartuz seriearen aldian gizonezkoen eta emakumezkoen enplegu-maila nabarmen aldatu zela, gorabeheren indizeen azterketa zehatzagoa da termino absolutuen aldean. 2002. urtean, lanaldiko gorabehera orokorra 80,83 istripukoa izan zen mila langileko, 2009koa baino % 56 gehiago. «In itinere» bariazioa txikiagoa izan zen (7,18 istripu milako, 2009koa baino % 36 gehiago).

4. ISTRIPU KOPURUAREN GARAPENA 2002-2018

Aldi horretako lanaldiko gorabeheren indizerik txikiena 2013an gertatu zen gizonezko langileen kasuan (47,97 istripu milako, 2009ko balioaren % 74), eta 2012an emakumezkoen kasuan (19,13 milako, 2009koaren % 84). 2018ko gorabeherak behera egin du 2017. urtearen aldean; 54,75 mila gizonezko langileko, eta 19,72 mila emakumezko langileko, eta 2009ko mailen azpitik dago oraindik (% 85 eta % 86, hurrenez hurren, oinarriaren balioa kontuan hartuta). Emakumezkoen lotutako balioak antzekoak dira 2015etik.

Gizonezko langileek «in itinere» gertatutako gorabeheren indizerik txikiena izan zuten 2014an, 3,60 milako, 2009ko mailaren % 77, hain zuzen ere. Emakumezko langileen kasuan, gutxienekoa 5,20 milako izan zen 2011n, oinarri-urteko gorabeheraren % 87. 2018an, talde biek beherakada izan zuten 2017. urtearen aldean, 4,12 milako gizonezkoen kasuan (2009ko balioaren % 88) eta 5,53 milako emakumezkoen kasuan (2009ko balioaren % 92).

«In itinere» gertatutako gorabeheren indizearen balioen maila handiagoa izan zen gizonezkoen kasuan (23 puntuko gehieneko gorabehera, 2009. urtearekin alderatuz) emakumezkoen kasuan baino (hamabost puntu soilik). Gizonezkoen kasuan, joera beherakorra izan zen 2009tik 2014ra arte, eta, gero, gorakorra, 2017ra arte. Ondoren, 2018an, beherakorra izan zen berriro. Alderantziz, emakumezko langileen artean, gorabeheren indizeak gora eta behera egin zuen 2009-2018 aldian.

4.2 GARAPENA LURRALDEAREN ARABERA (LI-41)

Lanaldiko gorabeherak «V» formako bilakaera izan zuen hiru lurraldeetan, baina gutxienekoak izan ziren hainbat urtetan. Hala, lanaldiko gorabeheren indizerik txikiena Araban izan zen, 2012an (36,74 milako, 2009koaren % 73); Bizkaian, 2012an eta 2013an, eta antzekoak izan ziren (34,96 eta 34,92 milako, 2009koaren % 75), eta Gipuzkoan, 2016an (34,32 milako, oinarriaren % 77). 2018an, puntu bateko beherakada izan zen Bizkaian, Gipuzkoan ez zen aldaketarik izan eta Araban puntu bateko gorakada izan zen (hori guztia 2009ko gorabeherari lotuta).

Gizonezkoen artean, lanaldiko gorabeherarik txikiena 2013an gertatu zen (% 27ko beherakada Araban, % 28koa Bizkaian eta % 22koa Gipuzkoan, 2009. urtearen aldean). Hala ere, 2018. urtera arteko hurrengo joera gorakorrek malda txikiagoa izan zuen Araban (hamar puntuko gorakada oinarriarekin alderatuz) eta Gipuzkoan (sei puntuko gorakada) Bizkaian baino (hamalau puntuko gorakada).

Emakumezkoen lanaldiko gorabeherarik txikiak 2013an eta 2014an gertatu ziren, lurraldeen arabera; Araban, 2009koarekin alderatuz, % 76, eta Bizkaian eta Gipuzkoan % 80. Araban, gorabehera gora eta behera ibili zen 2013. eta 2018.

4. ISTRIPU KOPURUAREN GARAPENA 2002-2018

Urte bitartean. Bizkaian, gorabeherak gora egin zuen, argi eta garbi, 2017an istripuren bat izandako 21,49 emakumezko langile milako izan arte (2009ko balioaren % 95), eta beherakada izan zen 2018an (21,08, % 93 2009. urtearekin alderatuz). Gipuzkoan, gutxienekoa mantendu zen (2014koa), eta aldaketa txikiak izan ziren (17,25 emakumezko zauritu milako 2018an, % 82 2009. urtearekin alderatuz).

«In itinere» gertatutako gorabeheraren garapena gorabeheratsua da, aldian zehar zenbaitetan gora eta beste zenbaitetan behera egin baitzuen. Gainera, ezaugarriak ezberdinak izan ziren lurraldeen arabera: Araban, gutxienekoa 2011ko datua izan zen (4,25 milako, 2009ko datuaren % 85), eta gehiengoa 2015ekoa, milako 5,96 istripurekin, hau da, 2009an baino % 20 gehiago; Bizkaian, gorabeheren indizerik txikiena 2014an eta 2016an gertatu zen, milako 4,64 eta 4,67, hurrenez hurren; Gipuzkoan, gorabeherarik txikiak 2011n, 2012an eta 2015ean izan ziren, 2009ko gorabeheren % 82 (4,14, 4,16 eta 4,17, hurrenez hurren). 2018an, Araban izandako gorabeherak behera egin zuen, baina 2009koaren gainetik mantendu zen (5,14 milako, 2009. urtean baino % 3 gehiago). Gainerako bi lurraldeetan ere behera egin zuen (bost milako Bizkaian, eta 4,34 Gipuzkoan, 2018an), eta 2009ko mailen azpitik mantendu ziren (hamar eta hamalau puntu, hurrenez hurren).

2018an, «in itinere» gertatutako gorabeheren indizea 2009koaren gainetik mantendu zen, gizonezkoen kasuan (% 11), baina ez emakumezkoen. Izan ere, kasu horretan, beherakada izan zen; 5,71 zauritu milako, % 5eko beherakada 2009ko balioaren aldean. Bizkaian, 2018ko gorabeherak behera egin zuen, bai gizonezko langileen, bai emakumezkoen kasuan (2009koaren % 84 eta % 95eraino egin zuen behera, hurrenez hurren). Azkenik, Gipuzkoan izan zen garapenik aldekoena, gizonezkoen eta emakumezkoen gorabeherarik txikiena baita hiru lurraldeetatik (3,72 mila gizonezko langileko eta 4,97 mila emakumezko langileko), eta, gainera, 2009ko balioen % 84 eta % 86an mantendu dira, hurrenez hurren.

4.3 GARAPENA SEKTOREEN ARABERA (LI-42)

2009-2017 aldian lanaldiko gorabeheren indizearen gutxieneko balioak, sektoreen arabekoak, 2012-2013an izan ziren, nahiz eta 2009. urteko beherakada bateratua ez izan. Nekazaritza, abeltzaintza eta arrantzan, 2012ko gorabehera 60,56koa izan zen milako, hau da, % 8ko beherakada 2009. urtearekin alderatuz. Industriako beherakada % 25ekoa izan zen 2013ra arte, milako 55,76ko indizearekin. Eraikuntzan izan zen jaitsierarik nabarmenena 2009. urtearekin alderatuz, % 29koa, eta, hala, 2013an, 72,68 istripu milako izan ziren. Zerbitzuen sektoreak izan zuen aldakuntzarik txikiena; % 16ko beherakada izan zen 2012ra arte, baina, lau sektoreetatik, gorabeheren indizerik txikiena ere hor gertatu zen, 24,78 milako. 2018an, lanaldian izandako gorabeherak, sektoreen arabekoak, behera egin zuen sektore guztietan, industrian izan ezik. Izan ere, sektore horretan gora egin zuen pixka bat (64,76tik 65,12ra milako).

4. ISTRIPU KOPURUAREN GARAPENA 2002-2018

Emakumezkoen kasuan, gorabeheren indizerik handiena industrian gertatu zen 2009. eta 2018. urteen artean: 39,86 emakumezko zauritu milako 2009an, eta 26,55 2018an, azterketa-aldiaren hasieran izandako balioaren % 67, hain zuzen ere. Nekazaritzak, abeltzaintzak eta arrantzak gutxienean izan zituzten gorabeherak 2012an (16,57 milako), eta 23,34 milako 2009an. 2018an, hasierako % 97 gertatu zen, 22,67 emakumezko zauritu milako. Emakumezko langileen kopuruari dagokionez, zerbitzuen sektorea izan zen nagusi, eta gorabeheren indizerik egonkorrena izan zuen, milako bosteko aldaketa-lerruna izan baitzuen. 2018an, gorabeherak behera egin zuen sektore guztietan, nekazaritzan, abeltzaintzan eta arrantzan izan ezik. Izan ere, sektore horietako gorabeherak 2009ko mailetatik gertuago egon zen (97ko balioa indizean, 2009ko oinarriarekin). Gainerako sektoreetan, gorabehera 2009ko balioen azpitik mantendu zen, argi eta garbi (67ko balioak industrian eta eraikuntzan, eta 89koa zerbitzuetan).

Bestalde, zerbitzuen sektoreak istripu-tasarik txikiena izan zuen gizonezkoen kasuan, 32,42 zauritu milako 2012an. 2018an (37,79 istripu milako), tasak behera egin zuen 2017. urtearen aldean, baina 2009ko balioa (94) lortu zen, ia-ia. Eraikuntzan, gorabeherak ere behera egin zuen 2018an, eta hamasei puntuko ezberdintasuna izan zen 2009. urtearen aldean. Industrian, gorabeherak gora egin zuen pixka bat (73,88 langile zauritutik 74,69 langile zauritura milako). Nekazaritzan, arrantzan eta abeltzaintzan, istripu-tasaren aldakortasuna handia izan zen 2009tik, baina joera gorakorra izan zen: 80,77 istripu milako 2009an, eta 87,96 istripu milako 2018an (% 9ko gorakada).

Aurretik adierazi den legez, «in itinere» gertatutako gorabeherak zenbait fase gorakor eta beherakor izan zituen aldian zehar. Sektoreka aztertuta, emaitzek patroil berari jarraitu zioten. Nekazaritzak, abeltzaintzak eta arrantzak gorabeheraren indizerik txikienak izan zituzten 2011n eta 2013an, aldi guztian zehar: 0,79 istripu milako. Alderantziz, zerbitzuetan izan ziren indizerik handienak: gutxienean 4,75 milako 2011n (2009ko % 87), eta, gainerako urteetan, bost milakoren gainetik. Gorabehera kontuan hartuz gehien behera egin zuen sektorea eraikuntza izan zen: 3,89 istripu milako 2018an, hots, % 38ko beherakada 2009. urtearen aldean. Izan ere, urte horretan, balioa 6,27 istripu milako izan zen.

2018an, sektoreen arabera garapena emakumezko eta gizonezko langileen artean aldekoa izan zen. Izan ere, behera egin zuen kasu horietan guztietan, nekazaritzan, abeltzaintzan eta arrantzan diharduten emakumeen kasuan salbu.

4. ISTRIPU KOPURUAREN GARAPENA 2002-2018

4.4 TRAFIKOKO ISTRIPUEN GARAPENA (LI-43)

Baja eragindako istripuek, «trafikoko istripu» gisa aitortutakoek, «V» formako bilakaerak izan zituen, bai lanaldian gertatutako kasuan, bai «in itinere» gertatutako kasuan, betiere 2009tik 2017ra, eta beste beherakada bat izan zen 2018an. Hala ere, 2013. urtetik aurrera izandako etengabeko urteko gorakadek ez zuten eragin (2009-2010) aldiaren hasierako trafikoko istripuak gainditu zitezten.

Emakumezkoek jasaten dituzte lanaldian gertatzen diren istripu gehiago gizonezkoek baino, bi sexuek egiten dituzten lanak/eginbeharrak direla-eta, printzipioz. Gizonezkoen kasuan, kopururik handiena 2010ean izan zen; 745 istripu. Gutxienekoa 2014an izan zen: 469 istripu, 39 puntu gutxiago. Emakumezko langileek 186 istripu izan zituzten 2009an, eta, 2012an, kopuru horrek behera egin zuen: 121 (35 puntuko ezberdintasuna). 2018an, trafikoko istripuen maila bi sexuek 2009an jasandakoen % 85 ingurukoa izan zen.

Gizonezkoek «in itinere» gertatutako 1.298 istripu izan zituzten 2009an, eta emakumezkoek, berriz, 1.010. Hala ere, ondorengo beherakada nabarmenagoa izan zen gizonezkoen kasuan emakumezkoenean baino: 482 eta 199 istripu gutxiago, hurrenez hurren, hots, 37 puntuko beherakada gizonezkoen kasuan, eta 20 puntukoa emakumezkoen kasuan. 2018an, gizonezko langileek izandako trafikoko istripuen kopurua handiagoa izan zen emakumezko langileek izandakoen aldean. Hala ere, 2009ko dagokien datuei begira, gizonezkoen datuen garapena aldekoagoa da (21 puntuko beherakada, hamazazpi punturen aldean).

5. ONDORIOAK

1. Lanaldian gertatutako istripuek % 1 egin zuten gora 2017ren aldean, eta gorakada hori handiagoa izan zen emakumezko langileen kasuan (% 2), gizonetzko langileen kasuan baino (% 1).
2. «In itinere» gertatutako istripuek % 2 egin zuten behera (87 istripu gutxiago). Emakumezkoek 64 istripu gutxiago izan zituzten (% 3ko beherakada 2017. urtearen aldean). Gizonetzkoek 23 istripu izan zituzten.
3. 2017. urtearekin alderatuz, lanaldian gertatutako gorabeheren indizeak % 1 egin zuen behera: 37,55 istripu mila gizonetzko/emakumezko langileko. Hobekuntza hori gizonetzkoen artean (55,41 zauritutik 54,75 zauritura milako) eta emakumezkoen artean (19,91 zauritutik 19,72 zauritura milako) gertatu zen.
4. In itinere, emakumezkoen gorabeheraren beherakada % 5koa izan zen (5,53 zauritu milako 2018an), eta % 4koa gizonetzkoen kasuan (4,12 zauritu milako 2018an).
5. Lanaldian gertatutako istripuen kopuruak gora egin zuen hiru lurraldeetan: Araban, 169 istripu gehiago; Bizkaian, 17 gehiago; eta 209 gehiago Gipuzkoan.
6. «In itinere» gertatutako istripuen kopuruak behera egin zuen gizonetzkoen eta emakumezkoen kasuan, Arabako gizonetzkoen kasuan salbu. Izan ere, gizonetzko horiek istripuen % 11 gehiago izan zuten.
7. Gizonetzkoek lanaldian gertatutako 7,5 heriotza-istripu gehiago izan zituzten, eta bi gehiago emakumezkoek.
8. Lanaldian gertatutako istripuen gorabeherak behera egin zuen sektore guztietan, industrian izan ezik. Hala ere, konparatuz, lehenengo sektorean istripuren bat jasateko arriskua zerbitzu-sektorekoa baino lau aldiz handiagoa izan zen (arrisku-kopururik txikiena izan duen sektorea). Industria- eta eraikuntza-sektoreetan, lanaldian gertatutako istripuren bat jasateko arriskua zerbitzu-enpresetako baino 1,7 eta bi aldiz handiagoa izan zen.
9. Gorabehera-tasarik handiena 16-24 urte bitarteko taldeari zegokion gizonetzkoen kasuan, eta behera egin zuen adinak gora egin ahala. Emakumezkoek begira, ordea, 16-24 urte bitarteko eta 45 urte eta gehiagoko taldeek antzeko gorabeherak jasan zituzten (21,56 eta 21,01 zauritu milako). 25-44 urte bitarteko taldeak jasan zituen gorabeheren kopururik txikiena.
10. Kontratu motaren arabera, lanaldian gertatutako gorabeherarik handiena «Lanaldi osoko aldi baterako kontratuek» izan zuten, bai gizonetzkoen kasuan, bai emakumezkoen kasuan.

5. ONDORIOAK

- 11.** Istripu ez traumatikoen, guztira, % 7 egin zuten behera. Hala ere, gizonezkoen kasuan, % 10 egin zuten behera 2017. urtearen aldean, eta % 17 egin zuten gora emakumezkoen kasuan.
- 12.** Istripuen % 68n, enpresak arriskuen ebaluazioa egin zuen; % 15en, ez zuen ebaluazioa egin; eta % 17n, datu hori ez dago jasota.
- 13.** Ohikoen gertatutako istripuaren aurreko gertakaririk ezohikoena «Ahalegin fisikoa eskatzen duen gorputz-mugimendua» izan zen.
- 14.** Gizonezkoek lanaldian izandako istripuen % 3 trafikoko istripuak izan ziren, eta, emakumezkoen kasuan, % 2.
- 15.** «In itinere» gertatutako eta gizonezkoek izandako istripuen % 61 trafikoko istripuak izan ziren, eta % 39 emakumezkoen kasuan.



TAULAK

**EAEKO LANEKO
ISTRIPUEN TAULAK**

**2018.
URTEA**

LI-1 taula. Lanaldian/in itinere gertatutako istripu kopurua larritasunaren eta jarduera sektorearen arabera. EAE, 2017-2018.

GUZTIRA	2017								2018								Guztizko bariazioa (%) 2017-2018 Lanaldian	
	Lanaldian				In itinere				Lanaldian				Itinere					
	Arina	Larria	Hilgarria	Guztira	Arina	Larria	Hilgarria	Guztira	Arina	Larria	Hilgarria	Guztira	Arina	Larria	Hilgarria	Guztira	Arina	Larria
1.Nekazaritza, Abeltzaintza eta Arrantza	652	9	1	662	16			16	634	12	3	649	12	2	1	15	-2%	-6%
2.Industria	10.133	56	8	10.197	659	6	2	667	10.386	56	4	10.446	649	7		656	2%	-2%
3.Eraikuntza	2.851	24	5	2.880	139	1		140	2.934	27	7	2.968	135	2		137	3%	-2%
4.Zerbitzuak	15.668	66	11	15.745	3.059	28	4	3.091	15.731	67	18	15.816	2.991	26	2	3.019	0%	-2%
Guztira	29.304	155	25	29.484	3.873	35	6	3.914	29.685	162	32	29.879	3.787	37	3	3.827	1%	-2%
GIZONAK																		
1.Nekazaritza, Abeltzaintza eta Arrantza	612	9	1	622	15			15	593	11	3	607	10	2	1	13	-2%	-13%
2.Industria	9.288	54	8	9.350	519	5	2	526	9.543	52	4	9.599	508	7		515	3%	-2%
3.Eraikuntza	2.819	24	5	2.848	119	1		120	2.903	27	7	2.937	119	2		121	3%	1%
4.Zerbitzuak	9.038	48	11	9.097	1.015	11	3	1.029	8.973	44	16	9.033	1.008	8	2	1.018	-1%	-1%
Guztira	21.757	135	25	21.917	1.668	17	5	1.690	22.012	134	30	22.176	1.645	19	3	1.667	1%	-1%
EMAKUMEAK																		
1.Nekazaritza, Abeltzaintza eta Arrantza	40			40	1			1	41	1		42	2			2	5%	0%
2.Industria	845	2		847	140	1		141	843	4		847	141			141	0%	0%
3.Eraikuntza	32			32	20			20	31			31	16			16	-3%	-20%
4.Zerbitzuak	6.630	18		6.648	2.044	17	1	2.062	6.758	23	2	6.783	1.983	18		2.001	2%	-3%
Guztira	7.547	20	-	7.567	2.205	18	1	2.224	7.673	28	2	7.703	2.142	18	-	2.160	2%	-3%

LI-2 taula. Lanaldian/in itinere gertatutako baidun istripuen intzidentzia adierazlea larritasunaren eta jarduera sektorearen arabera. EAE, 2017-2018.

GUZTIRA	2017								2018								Guztizko bariazioa (%) 2017-2018 Lanaldian	
	Lanaldian				In itinere				Lanaldian				Itinere					
	Arina	Larria	Hilgarria	Guztira	Arina	Larria	Hilgarria	Guztira	Arina	Larria	Hilgarria	Guztira	Arina	Larria	Hilgarria	Guztira	Arina	Larria
1.Nekazaritza, Abeltzaintza eta Arrantza	74,22	1,02	0,11	75,36	1,82	-	-	1,82	72,43	1,37	0,34	74,15	1,37	0,23	0,11	1,71	-2%	-6%
2.Industria	64,35	0,36	0,05	64,76	4,19	0,04	0,01	4,24	64,74	0,35	0,02	65,12	4,05	0,04	-	4,09	1%	-3%
3.Eraikuntza	84,87	0,71	0,15	85,73	4,14	0,03	-	4,17	83,28	0,77	0,20	84,25	3,83	0,06	-	3,89	-2%	-7%
4.Zerbitzuak	27,23	0,11	0,02	27,37	5,32	0,05	0,01	5,37	26,63	0,11	0,03	26,77	5,06	0,04	0,00	5,11	-2%	-5%
GIZONAK																		
1.Nekazaritza, Abeltzaintza eta Arrantza	89,19	1,31	0,15	90,64	2,19	-	-	2,19	85,93	1,59	0,43	87,96	1,45	0,29	0,14	1,88	-3%	-14%
2.Industria	73,39	0,43	0,06	73,88	4,10	0,04	0,02	4,16	74,26	0,40	0,03	74,69	3,95	0,05	-	4,01	1%	-4%
3.Eraikuntza	96,96	0,83	0,17	97,96	4,09	0,03	-	4,13	95,05	0,88	0,23	96,17	3,90	0,07	-	3,96	-2%	-4%
4.Zerbitzuak	38,78	0,21	0,05	39,04	4,36	0,05	0,01	4,42	37,54	0,18	0,07	37,79	4,22	0,03	0,01	4,26	-3%	-4%
EMAKUMEAK																		
1.Nekazaritza, Abeltzaintza eta Arrantza	20,80	-	-	20,80	0,52	-	-	0,52	22,13	0,54	-	22,67	1,08	-	-	1,08	9%	-
2.Industria	27,34	0,06	-	27,40	4,53	0,03	-	4,56	26,42	0,13	-	26,55	4,42	-	-	4,42	-3%	-3%
3.Eraikuntza	7,08	-	-	7,08	4,42	-	-	4,42	6,61	-	-	6,61	3,41	-	-	3,41	-7%	-23%
4.Zerbitzuak	19,36	0,05	-	19,41	5,97	0,05	0,00	6,02	19,21	0,07	0,01	19,28	5,64	0,05	-	5,69	-1%	-6%

LI-3 taula. Bajadun istripu kopurua, ez traumatikoak eta larritasunaren eta jarduera sektorearen arabera. EAE, 2017-2018.

GUZTIRA	2017				2018				Guztizko bariazioa (%)
	Arina	Larria	Hilgarria	Arina	Larria	Hilgarria	Arina	Larria	
1.Nekazaritza, Abeltzaintza eta Arrantza	-	1	1	2	1	-	-	1	-50%
2.Industria	9	7	-	16	5	6	1	12	-25%
3.Eraikuntza	3	2	1	6	1	1	1	3	-50%
4.Zerbitzuak	19	9	6	34	11	18	9	38	12%
Guztira	31	19	8	58	18	25	11	54	-7%
GIZONAK									
1.Nekazaritza, Abeltzaintza eta Arrantza	-	1	1	2	1	-	-	1	-50%
2.Industria	9	7	-	16	5	6	1	12	-25%
3.Eraikuntza	3	2	1	6	1	1	1	3	-50%
4.Zerbitzuak	16	6	6	28	10	13	8	31	11%
Guztira	28	16	8	52	17	20	10	47	-10%
EMAKUMEAK									
1.Nekazaritza, Abeltzaintza eta Arrantza	-	-	-	-	-	-	-	-	-
2.Industria	-	-	-	-	-	-	-	-	-
3.Eraikuntza	-	-	-	-	-	-	-	-	-
4.Zerbitzuak	3	3	-	6	1	5	1	7	17%
Guztira	3	3	-	6	1	5	1	7	17%

LI-4 taula. Bajadun istripu intzidentzia adierazlea, ez traumatikoak, larritasunaren eta jarduera sektorearen arabera. EAE, 2017-2018.

GUZTIRA	2017				2018				Guztizko bariazioa (%)
	Arina	Larria	Hilgarria	Guztira	Arina	Larria	Hilgarria	Guztira	
1.Nekazaritza, Abeltzaintza eta Arrantza	-	0,11	0,11	0,23	0,11	-	-	0,11	-50%
2.Industria	0,06	0,04	-	0,10	0,03	0,04	0,01	0,07	-26%
3.Eraikuntza	0,09	0,06	0,03	0,18	0,03	0,03	0,03	0,09	-52%
4.Zerbitzuak	0,03	0,02	0,01	0,06	0,02	0,03	0,02	0,06	9%
GIZONAK									
1.Nekazaritza, Abeltzaintza eta Arrantza	-	0,15	0,15	0,29	0,14	-	-	0,14	-50%
2.Industria	0,07	0,06	-	0,13	0,04	0,05	0,01	0,09	-26%
3.Eraikuntza	0,10	0,07	0,03	0,21	0,03	0,03	0,03	0,10	-52%
4.Zerbitzuak	0,07	0,03	0,03	0,12	0,04	0,05	0,03	0,13	8%
EMAKUMEAK									
1.Nekazaritza, Abeltzaintza eta Arrantza	-	-	-	-	-	-	-	-	-
2.Industria	-	-	-	-	-	-	-	-	-
3.Eraikuntza	-	-	-	-	-	-	-	-	-
4.Zerbitzuak	0,01	0,01	-	0,02	0,00	0,01	0,00	0,02	13%

LI-5 taula. Lanaldian/in itinere gertatutako istripu kopurua larritasunaren, jarduera sektorearen eta lurraldearen arabera. 2017-2018.

GUZTIRA		2017								2018							
		Lanaldian				In itinere				Lanaldian				In itinere			
		Arina	Larria	Hilgarria	Guztira	Arina	Larria	Hilgarria	Guztira	Arina	Larria	Hilgarria	Guztira	Arina	Larria	Hilgarria	Guztira
ARABA	1.Nekazaritza, Abeltzaintza eta Arrantza	109	2	-	111	5	-	-	5	105	3	-	108	4	-	1	5
	2.Industria	2.140	17	-	2.157	164	3	-	167	2.163	24	1	2.188	162	4	-	166
	3.Eraikuntza	383	1	-	384	12	1	-	13	427	5	-	432	11	-	-	11
	4.Zerbitzuak	2.580	20	2	2.602	508	4	2	514	2.677	16	2	2.695	526	4	-	530
	Guztira	5.212	40	2	5.254	689	8	2	699	5.372	48	3	5.423	703	8	1	712
BIZKAIA	1.Nekazaritza, Abeltzaintza eta Arrantza	342	4	-	346	6	-	-	6	351	6	1	358	3	1	-	4
	2.Industria	4.592	17	5	4.614	331	3	1	335	4.678	14	3	4.695	306	1	-	307
	3.Eraikuntza	1.691	14	4	1.709	97	-	-	97	1.715	17	5	1.737	93	-	-	93
	4.Zerbitzuak	8.673	24	6	8.703	1.615	18	-	1.633	8.558	29	12	8.599	1.583	8	1	1.592
	Guztira	15.298	59	15	15.372	2.049	21	1	2.071	15.302	66	21	15.389	1.985	10	1	1.996
GIPUZKOA	1.Nekazaritza, Abeltzaintza eta Arrantza	201	3	1	205	5	-	-	5	178	3	2	183	5	1	-	6
	2.Industria	3.401	22	3	3.426	164	-	1	165	3.545	18	-	3.563	181	2	-	183
	3.Eraikuntza	777	9	1	787	30	-	-	30	792	5	2	799	31	2	-	33
	4.Zerbitzuak	4.415	22	3	4.440	936	6	2	944	4.496	22	4	4.522	882	14	1	897
	Guztira	8.794	56	8	8.858	1.135	6	3	1.144	9.011	48	8	9.067	1.099	19	1	1.119

LI-5 taula. Lanaldian/in itinere gertatutako istripu kopurua larritasunaren, jarduera sektorearen eta lurraldearen arabera. 2017-2018.

GIZONAK		2017								2018							
		Lanaldian				In itinere				Lanaldian				In itinere			
		Arina	Larria	Hilgarria	Guztira	Arina	Larria	Hilgarria	Guztira	Arina	Larria	Hilgarria	Guztira	Arina	Larria	Hilgarria	Guztira
ARABA	1.Nekazaritza, Abeltzaintza eta Arrantza	92	2	-	94	5	-	-	5	95	2	-	97	4	-	1	5
	2.Industria	1.942	17	-	1.959	133	2	-	135	1.973	23	1	1.997	125	4	-	129
	3.Eraikuntza	380	1	-	381	11	1	-	12	426	5	-	431	10	-	-	10
	4.Zerbitzuak	1.495	16	2	1.513	159	-	1	160	1.575	11	1	1.587	200	2	-	202
	Guztira	3.909	36	2	3.947	308	3	1	312	4.069	41	2	4.112	339	6	1	346
BIZKAIA	1.Nekazaritza, Abeltzaintza eta Arrantza	332	4	-	336	5	-	-	5	334	6	1	341	1	1	-	2
	2.Industria	4.190	15	5	4.210	261	3	1	265	4.272	11	3	4.286	244	1	-	245
	3.Eraikuntza	1.670	14	4	1.688	82	-	-	82	1.695	17	5	1.717	83	-	-	83
	4.Zerbitzuak	4.960	17	6	4.983	520	6	-	526	4.834	19	12	4.865	507	1	1	509
	Guztira	11.152	50	15	11.217	868	9	1	878	11.135	53	21	11.209	835	3	1	839
GIPUZKOA	1.Nekazaritza, Abeltzaintza eta Arrantza	188	3	1	192	5	-	-	5	164	3	2	169	5	1	-	6
	2.Industria	3.156	22	3	3.181	125	-	1	126	3.298	18	-	3.316	139	2	-	141
	3.Eraikuntza	769	9	1	779	26	-	-	26	782	5	2	789	26	2	-	28
	4.Zerbitzuak	2.583	15	3	2.601	336	5	2	343	2.564	14	3	2.581	301	5	1	307
	Guztira	6.696	49	8	6.753	492	5	3	500	6.808	40	7	6.855	471	10	1	482
EMAKUMEAK		2017								2018							
		Lanaldian				In itinere				Lanaldian				In itinere			
		Arina	Larria	Hilgarria	Guztira	Arina	Larria	Hilgarria	Guztira	Arina	Larria	Hilgarria	Guztira	Arina	Larria	Hilgarria	Guztira
ARABA	1.Nekazaritza, Abeltzaintza eta Arrantza	17	-	-	17	-	-	-	-	10	1	-	11	-	-	-	-
	2.Industria	198	-	-	198	31	1	-	32	190	1	-	191	37	-	-	37
	3.Eraikuntza	3	-	-	3	1	-	-	1	1	-	-	1	1	-	-	1
	4.Zerbitzuak	1.085	4	-	1.089	349	4	1	354	1.102	5	1	1.108	326	2	-	328
	Guztira	1.303	4	-	1.307	381	5	1	387	1.303	7	1	1.311	364	2	-	366
BIZKAIA	1.Nekazaritza, Abeltzaintza eta Arrantza	10	-	-	10	1	-	-	1	17	-	-	17	2	-	-	2
	2.Industria	402	2	-	404	70	-	-	70	406	3	-	409	62	-	-	62
	3.Eraikuntza	21	-	-	21	15	-	-	15	20	-	-	20	10	-	-	10
	4.Zerbitzuak	3.713	7	-	3.720	1.095	12	-	1.107	3.724	10	-	3.734	1.076	7	-	1.083
	Guztira	4.144	9	-	4.155	1.181	12	-	1.193	4.167	13	-	4.180	1.150	7	-	1.157
GIPUZKOA	1.Nekazaritza, Abeltzaintza eta Arrantza	13	-	-	13	-	-	-	-	14	-	-	14	-	-	-	-
	2.Industria	245	-	-	245	39	-	-	39	247	-	-	247	42	-	-	42
	3.Eraikuntza	8	-	-	8	4	-	-	4	10	-	-	10	5	-	-	5
	4.Zerbitzuak	1.832	7	-	1.839	600	1	-	601	1.932	8	1	1.941	581	9	-	590
	Guztira	2.098	7	-	2.105	643	1	-	644	2.203	8	1	2.212	628	9	-	637

LI-6 taula. Lanaldian/in itinere gertatutako istripu kopurua larritasunaren arabera. EAE, 2017-2018.

GUZTIRA	Lanaldian		In itinere		Guztizko bariazioa (%) 2017-2018	
	2017	2018	2017	2018	L	Itinere
ARINA	29.304	29.685	3.873	3.787	1%	-2%
LARRIA	155	162	35	37	5%	6%
HILGARRIA	25	32	6	3	28%	-50%
Guztira	29.484	29.879	3.914	3.827	1%	-2%
GIZONAK						
ARINA	21.757	22.012	1.668	1.645	1%	-1%
LARRIA	135	134	17	19	-1%	12%
HILGARRIA	25	30	5	3	20%	-40%
Guztira	21.917	22.176	1.690	1.667	1%	-1%
EMAKUMEAK						
ARINA	7.547	7.673	2.205	2.142	2%	-3%
LARRIA	20	28	18	18	40%	0%
HILGARRIA	-	2	1	-	0%	-100%
Guztira	7.567	7.703	2.224	2.160	2%	-3%

LI-7 taula. Lanaldian/in itinere gertatutako LI intzidentzia indizea bajarekin eta larritasunaren arabera. EAE, 2017-2018.

GUZTIRA	Lanaldian		In itinere		Guztizko bariazioa (%) 2017-2018	
	2017	2018	2017	2018	L	Itinere
ARINA	37,78	37,31	4,99	4,76	-1%	-5%
LARRIA	0,20	0,20	0,05	0,05	2%	3%
HILGARRIA	0,03	0,04	0,01	0,00	25%	-
Guztira	38,01	37,55	5,05	4,81	-1%	-5%
GIZONAK						
ARINA	55,00	54,34	4,22	4,06	-1%	-4%
LARRIA	0,34	0,33	0,04	0,05	-3%	9%
HILGARRIA	0,06	0,07	0,01	0,01	17%	-41%
Guztira	55,41	54,75	4,27	4,12	-1%	-4%
EMAKUMEAK						
ARINA	19,85	19,64	5,80	5,48	-1%	-5%
LARRIA	0,05	0,07	0,05	0,05	36%	-3%
HILGARRIA	-	0,01	0,00	-	-	-100%
Guztira	19,91	19,72	5,85	5,53	-1%	-5%

LI-8 taula. Lanaldian gertatutako bajadun istripu kopurua, ez traumatikoak, eta larritasunaren arabera. EAE, 2017-2018.

GUZTIRA	2017	2018	Guztizko bariazioa (%)	GIZONAK	2017	2018	Guztizko bariazioa (%)	EMAKUMEAK	2017	2018	Guztizko bariazioa (%)
ARINA	31	18	-42%	ARINA	28	17	-39%	ARINA	3	1	-67%
LARRIA	19	25	32%	LARRIA	16	20	25%	LARRIA	3	5	67%
HILGARRIA	8	11	38%	HILGARRIA	8	10	25%	HILGARRIA		1	
Guztira	58	54	-7%	Guztira	52	47	-10%	Guztira	6	7	17%

LI-9 taula. Lanaldian/in itinere gertatutako LI kopura, larritasunaren eta lurraldearen arabera. 2017-2018.

GUZTIRA	2017								2018								Guztizko bariazioa (%) 2017-2018	
	L				Itinere				L				Itinere				L	Itinere
	Arina	Larria	Hilgarria	Guztira	Arina	Larria	Hilgarria	Guztira	Arina	Larria	Hilgarria	Guztira	Arina	Larria	Hilgarria	Guztira		
Araba	5.212	40	2	5.254	689	8	2	699	5.372	48	3	5.423	703	8	1	712	3%	2%
Bizkaia	15.298	59	15	15.372	2.049	21	1	2.071	15.302	66	21	15.389	1.985	10	1	1.996	0%	-4%
Gipuzkoa	8.794	56	8	8.858	1.135	6	3	1.144	9.011	48	8	9.067	1.099	19	1	1.119	2%	-2%
Guztira	29.304	155	25	29.484	3.873	35	6	3.914	29.685	162	32	29.879	3.787	37	3	3.827	1%	-2%
GIZONAK																		
Araba	3.909	36	2	3.947	308	3	1	312	4.069	41	2	4.112	339	6	1	346	4%	11%
Bizkaia	11.152	50	15	11.217	868	9	1	878	11.135	53	21	11.209	835	3	1	839	0%	-4%
Gipuzkoa	6.696	49	8	6.753	492	5	3	500	6.808	40	7	6.855	471	10	1	482	2%	-4%
Guztira	21.757	135	25	21.917	1.668	17	5	1.690	22.012	134	30	22.176	1.645	19	3	1.667	1%	-1%
EMAKUMEAK																		
Araba	1.303	4	-	1.307	381	5	1	387	1.303	7	1	1.311	364	2	-	366	0%	-5%
Bizkaia	4.146	9	-	4.155	1.181	12	-	1.193	4.167	13	-	4.180	1.150	7	-	1.157	1%	-3%
Gipuzkoa	2.098	7	-	2.105	643	1	-	644	2.203	8	1	2.212	628	9	-	637	5%	-1%
Guztira	7.547	20	-	7.567	2.205	18	1	2.224	7.673	28	2	7.703	2.142	18	-	2.160	2%	-3%

LI-10 taula. In itinere gertatutako istripuen intzidentzia adierazlea, larritasunaren eta lurraldearen arabera. 2017-2018.

GUZTIRA	2017								2018								Guztizko bariazioa (%) 2017-2018	
	L				Itinere				L				Itinere				L	Itinere
	Arina	Larria	Hilgarria	Guztira	Arina	Larria	Hilgarria	Guztira	Arina	Larria	Hilgarria	Guztira	Arina	Larria	Hilgarria	Guztira		
Araba	38,76	0,30	0,01	39,07	5,12	0,06	0,01	5,20	38,78	0,35	0,02	39,15	5,08	0,06	0,01	5,14	0%	-1%
Bizkaia	39,17	0,15	0,04	39,36	5,25	0,05	0,00	5,30	38,32	0,17	0,05	38,54	4,97	0,03	0,00	5,00	-2%	-6%
Gipuzkoa	35,07	0,22	0,03	35,33	4,53	0,02	0,01	4,56	34,94	0,19	0,03	35,16	4,26	0,07	0,00	4,34	0%	-5%
Guztira	37,78	0,20	0,03	38,01	4,99	0,05	0,01	5,05	37,31	0,20	0,04	37,55	4,76	0,05	0,00	4,81	-1%	-5%
GIZONAK																		
Araba	54,03	0,50	0,03	54,56	4,26	0,04	0,01	4,31	54,66	0,55	0,03	55,24	4,55	0,08	0,01	4,65	1%	8%
Bizkaia	56,57	0,25	0,08	56,90	4,40	0,05	0,01	4,45	55,41	0,26	0,10	55,78	4,16	0,01	0,01	4,18	-2%	-6%
Gipuzkoa	53,10	0,39	0,06	53,55	3,90	0,04	0,02	3,97	52,50	0,31	0,05	52,86	3,63	0,08	0,01	3,72	-1%	-6%
Guztira	55,00	0,34	0,06	55,41	4,22	0,04	0,01	4,27	54,34	0,33	0,07	54,75	4,06	0,05	0,01	4,12	-1%	-4%
EMAKUMEAK																		
Araba	20,98	0,06	-	21,04	6,13	0,08	0,02	6,23	20,34	0,11	0,02	20,46	5,68	0,03	-	5,71	-3%	-8%
Bizkaia	21,44	0,05	-	21,49	6,11	0,06	-	6,17	21,01	0,07	-	21,08	5,80	0,04	-	5,83	-2%	-5%
Gipuzkoa	16,83	0,06	-	16,89	5,16	0,01	-	5,17	17,18	0,06	0,01	17,25	4,90	0,07	-	4,97	2%	-4%
Guztira	19,85	0,05	-	19,91	5,80	0,05	0,00	5,85	19,64	0,07	0,01	19,72	5,48	0,05	-	5,53	-1%	-5%

LI-11 taula. Bajadun istripu kopuru ez traumatikoak, larritasunaren eta lurraldearen arabera. 2017-2018.

GUZTIRA	2017				2018			
	Arina	Larria	Hilgarria	Guztira	Arina	Larria	Hilgarria	Guztira
Araba	6	5	1	12	1	6	1	8
Bizkaia	20	7	3	30	10	11	7	28
Gipuzkoa	5	7	4	16	7	8	3	18
Guztira	31	19	8	58	18	25	11	54
GIZONAK								
Araba	5	4	1	10	1	6	1	8
Bizkaia	18	7	3	28	10	9	7	26
Gipuzkoa	5	5	4	14	6	5	2	13
Guztira	28	16	8	52	17	20	10	47
EMAKUMEAK								
Araba	1	1		2				0
Bizkaia	2			2		2		2
Gipuzkoa		2		2	1	3	1	5
Guztira	3	3		6	1	5	1	7

LI-13 taula. Lanaldian/in itinere gertatutako istripu kopurua larritasunaren eta lurraldearen arabera. 2018.

GUZTIRA	L				Itinere			
	Arina	Larria	Hilgarria	Guztira	Arina	Larria	Hilgarria	Guztira
Araba	5.372	48	3	5.423	703	8	1	712
Bizkaia	15.302	66	21	15.389	1.985	10	1	1.996
Gipuzkoa	9.011	48	8	9.067	1.099	19	1	1.119
EAE	29.685	162	32	29.879	3.787	37	3	3.827
GIZONAK								
Araba	4.069	41	2	4.112	339	6	1	346
Bizkaia	11.135	53	21	11.209	835	3	1	839
Gipuzkoa	6.808	40	7	6.855	471	10	1	482
EAE	22.012	134	30	22.176	1.645	19	3	1.667
EMAKUMEAK								
Araba	1.303	7	1	1.311	364	2	0	366
Bizkaia	4.167	13	0	4.180	1.150	7	0	1.157
Gipuzkoa	2.203	8	1	2.212	628	9	0	637
EAE	7.673	28	2	7.703	2.142	18	0	2.160

LI-12 taula. Bajadun istripuen intzidentzia adierazlea, ez traumatikoak, larritasunaren eta lurraldearen arabera. 2017-2018.

GUZTIRA	2017				2018			
	Arina	Larria	Hilgarria	Guztira	Arina	Larria	Hilgarria	Guztira
Araba	0,04	0,04	0,01	0,09	0,01	0,04	0,01	0,06
Bizkaia	0,05	0,02	0,01	0,08	0,03	0,03	0,02	0,07
Gipuzkoa	0,02	0,03	0,02	0,06	0,03	0,03	0,01	0,07
Guztira	0,03	0,03	0,03	0,09	0,02	0,03	0,01	0,07
GIZONAK								
Araba	0,07	0,06	0,01	0,14	0,01	0,08	0,01	0,11
Bizkaia	0,09	0,04	0,02	0,14	0,05	0,04	0,03	0,13
Gipuzkoa	0,04	0,04	0,03	0,11	0,05	0,04	0,02	0,10
Guztira	0,07	0,04	0,02	0,13	0,04	0,05	0,02	0,12
EMAKUMEAK								
Araba	0,02	0,02	-	0,03	-	-	-	-
Bizkaia	0,01	-	-	0,01	-	0,01	-	0,01
Gipuzkoa	-	0,02	-	0,02	0,01	0,02	0,01	0,04
Guztira	0,01	0,01	-	0,02	0,00	0,01	0,00	0,02

LI-14 taula. Lanaldian/in itinere gertatutako istripuen intzidentzia adierazlea, larritasunaren eta lurraldearen arabera. 2018.

GUZTIRA	L				Itinere			
	Arina	Larria	Hilgarria	Guztira	Arina	Larria	Hilgarria	Guztira
Araba	38,78	0,35	0,02	39,15	5,08	0,06	0,01	5,14
Bizkaia	38,32	0,17	0,05	38,54	4,97	0,03	0,00	5,00
Gipuzkoa	34,94	0,19	0,03	35,16	4,26	0,07	0,00	4,34
EAE	37,31	0,20	0,04	37,55	4,76	0,05	0,00	4,81
GIZONAK								
Araba	54,66	0,55	0,03	55,24	4,55	0,08	0,01	4,65
Bizkaia	55,41	0,26	0,10	55,78	4,16	0,01	0,01	4,18
Gipuzkoa	52,50	0,31	0,05	52,86	3,63	0,08	0,01	3,72
EAE	54,34	0,33	0,07	54,75	4,06	0,05	0,01	4,12
EMAKUMEAK								
Araba	20,34	0,11	0,02	20,46	5,68	0,03	0,00	5,71
Bizkaia	21,01	0,07	0,00	21,08	5,80	0,04	0,00	5,83
Gipuzkoa	17,18	0,06	0,01	17,25	4,90	0,07	0,00	4,97
EAE	19,64	0,07	0,01	19,72	5,48	0,05	0,00	5,53

LI-15 taula. Lanaldian/in itinere gertatutako istripu kopurua, ez traumatikoak, larritasunaren eta lurraldearen arabera. 2018.

GUZTIRA	Lanaldian				In itinere				Guztira			
	Arina	Larria	Hilgarria	Guztira	Arina	Larria	Hilgarria	Guztira	Arina	Larria	Hilgarria	Guztira
Araba	1	6	1	8					1	6	1	8
Bizkaia	10	11	7	28					10	11	7	28
Gipuzkoa	7	8	3	18					7	8	3	18
EAE	18	25	11	54					18	25	11	54
GIZONAK												
Araba	1	6	1	8					1	6	1	8
Bizkaia	10	9	7	26					10	9	7	26
Gipuzkoa	6	5	2	13					6	5	2	13
EAE	17	20	10	47					17	20	10	47
EMAKUMEAK												
Araba												
Bizkaia		2		2						2		2
Gipuzkoa	1	3	1	5					1	3	1	5
EAE	1	5	1	7					1	5	1	7

LI-16 taula. Lanaldian/in itinere gertatutako istripu kopurua, larritasunaren eta langileen sexuaren arabera. EAE, 2018.

	Lanaldian				In itinere			
	Arina	Larria	Hilgarria	Guztira	Arina	Larria	Hilgarria	Guztira
Gizonak	22.012	134	30	22.176	1.645	19	3	1.667
Emakumeak	7.673	28	2	7.703	2.142	18	-	2.160
Guztira	29.685	162	32	29.879	3.787	37	3	3.827

LI-18 taula. Lanaldian/in itinere gertatutako istripuen intzidentzia adierazlea larritasunaren eta langileen sexuaren arabera. EAE, 2018.

	Lanaldian				In itinere			
	Arina	Larria	Hilgarria	Guztira	Arina	Larria	Hilgarria	Guztira
Gizonak	54,34	0,33	0,07	54,75	4,06	0,05	0,01	4,12
Emakumeak	19,64	0,07	0,01	19,72	5,48	0,05	-	5,53
Guztira	37,31	0,20	0,04	37,55	4,76	0,05	0,00	4,81

LI-17 taula. Lanaldian/in itinere gertatutako LI kopurua, ez traumatikoak, larritasunaren eta langileen sexuaren arabera. EAE, 2018.

	Lanaldian				In itinere			
	Arina	Larria	Hilgarria	Guztira	Arina	Larria	Hilgarria	Guztira
Gizonak	17	20	10	47	-	-	-	-
Emakumeak	1	5	1	7	-	-	-	-
Guztira	18	25	11	54	-	-	-	-

LI-19 taula. Lanaldian/in itinere gertatutako istripu kopurua, larritasunaren eta langileen adin tartearen arabera. EAE, 2018.

GUZTIRA	Lanaldian				In itinere			
	Arina	Larria	Hilgarria	Guztira	Arina	Larria	Hilgarria	Guztira
16-24	1.711	12	-	1.723	233	-	-	233
25-44	14.791	48	12	14.851	1.873	15	2	1.890
45 eta gehiago	13.183	102	20	13.305	1.680	22	1	1.703
Guztira	29.685	162	32	29.879	3.786	37	3	3.826
GIZONAK								
16-24	1.351	12	-	1.363	112	-	-	112
25-44	11.407	40	11	11.458	933	11	2	946
45 eta gehiago	9.254	82	19	9.355	600	8	1	609
Guztira	22.012	134	30	22.176	1.645	19	3	1.667
EMAKUMEAK								
16-24	360	-	-	360	121	-	-	121
25-44	3.384	8	1	3.393	940	4	-	944
45 eta gehiago	3.929	20	1	3.950	1.080	14	-	1.094
Guztira	7.673	28	2	7.703	2.141	18	-	2.159

LI-20 taula. Lanaldian/in itinere gertatutako istripuen intzidentzia adierazlea, larritasunaren eta langileen adin tartearen arabera. EAE, 2018.

GUZTIRA	Lanaldian				In itinere			
	Arina	Larria	Hilgarria	Guztira	Arina	Larria	Hilgarria	Guztira
16-24	45,63	0,32	-	45,95	6,21	-	-	6,21
25-44	38,98	0,13	0,03	39,14	4,94	0,04	0,01	4,98
45 eta gehiago	34,81	0,27	0,05	35,13	4,44	0,06	0,00	4,50
GIZONAK								
16-24	64,94	0,58	-	65,51	5,38	-	-	5,38
25-44	58,95	0,21	0,06	59,21	4,82	0,06	0,01	4,89
45 eta gehiago	48,51	0,43	0,10	49,04	3,15	0,04	0,01	3,19
EMAKUMEAK								
16-24	21,56	-	-	21,56	7,25	-	-	7,25
25-44	18,20	0,04	0,01	18,25	5,06	0,02	-	5,08
45 eta gehiago	20,90	0,11	0,01	21,01	5,75	0,07	-	5,82

LI-21 taula. Lanaldiko bajadun istripuen intzidentzia kopurua eta adierazlea, larritasunaren arabera eta langileen adin tarteko 11 talderen arabera. EAE, 2018..

GUZTIRA					Intzidentzia adierazlea			
	Arina	Larria	Hilgarria	Guztira	Arina	Larria	Hilgarria	Guztira
16-19	233	1	-	234	54,81	0,24	-	55,05
20-24	1.478	11	-	1.489	44,46	0,33	-	44,79
25-29	2.377	3	-	2.380	37,82	0,05	-	37,87
30-34	3.203	6	4	3.213	39,55	0,07	0,05	39,67
35-39	4.356	18	3	4.377	40,81	0,17	0,03	41,01
40-44	4.855	21	5	4.881	37,69	0,16	0,04	37,89
45-49	4.542	30	6	4.578	37,94	0,25	0,05	38,24
50-54	4.265	30	8	4.303	38,17	0,27	0,07	38,51
55-59	3.059	29	5	3.093	33,50	0,32	0,05	33,88
60-64	1.269	10	1	1.280	24,47	0,19	0,02	24,69
65 eta gehiago	48	3	-	51	11,64	0,73	-	12,37
Guztira	29.685	162	32	29.879				
GIZONAK								
16-19	184	1	-	185	73,69	0,40	-	74,09
20-24	1.167	11	-	1.178	63,75	0,60	-	64,35
25-29	1.800	3	-	1.803	56,50	0,09	-	56,60
30-34	2.529	5	4	2.538	61,27	0,12	0,10	61,49
35-39	3.395	16	2	3.413	62,22	0,29	0,04	62,55
40-44	3.683	16	5	3.704	55,96	0,24	0,08	56,28
45-49	3.402	26	6	3.434	55,85	0,43	0,10	56,38
50-54	3.008	22	8	3.038	53,45	0,39	0,14	53,98
55-59	2.013	25	4	2.042	44,21	0,55	0,09	44,84
60-64	809	9	1	819	30,68	0,34	0,04	31,06
65 eta gehiago	22	-	-	22	13,21	-	-	13,21
Guztira	22.012	134	30	22.176				
EMAKUMEAK								
16-19	49	-	-	49	27,94	-	-	27,94
20-24	311	-	-	311	20,82	-	-	20,82
25-29	577	-	-	577	18,62	-	-	18,62
30-34	674	1	-	675	16,97	0,03	-	16,99
35-39	961	2	1	964	18,42	0,04	0,02	18,48
40-44	1.172	5	-	1.177	18,60	0,08	-	18,68
45-49	1.140	4	-	1.144	19,38	0,07	-	19,45
50-54	1.257	8	-	1.265	22,66	0,14	-	22,81
55-59	1.046	4	1	1.051	22,86	0,09	0,02	22,97
60-64	460	1	-	461	18,05	0,04	-	18,09
65 eta gehiago	26	3	-	29	10,58	1,22	-	11,80
Guztira	7.673	28	2	7.703				

LI-22 taula. Bajadun eta in itinere gertatutako istripu indizearen kopurua eta adierazlea, larritasunaren arabera eta langileen adin tartedun 11 taldeen arabera. EAE, 2018.

GUZTIRA					Intzidentzia adierazlea			
	Arina	Larria	Hilgarria	Guztira	Arina	Larria	Hilgarria	Guztira
16-19	31	-	-	31	7,29	-	-	7,29
20-24	202	-	-	202	6,08	-	-	6,08
25-29	378	3	1	382	6,01	0,05	0,02	6,08
30-34	417	2	1	420	5,15	0,02	0,01	5,19
35-39	488	1	-	489	4,57	0,01	-	4,58
40-44	591	9	-	600	4,59	0,07	-	4,66
45-49	515	5	-	520	4,30	0,04	-	4,34
50-54	472	9	-	481	4,22	0,08	-	4,30
55-59	448	4	1	453	4,91	0,04	0,01	4,96
60-64	216	4	-	220	4,17	0,08	-	4,24
65 eta gehiago	28	-	-	28	6,79	-	-	6,79
Guztira	3.786	37	3	3.826				
GIZONAK								
16-19	20	-	-	20	8,01	-	-	8,01
20-24	92	-	-	92	5,03	-	-	5,03
25-29	200	2	1	203	6,28	0,06	0,03	6,37
30-34	215	1	1	217	5,21	0,02	0,02	5,26
35-39	231	1	-	232	4,23	0,02	-	4,25
40-44	287	7	-	294	4,36	0,11	-	4,47
45-49	239	1	-	240	3,92	0,02	-	3,94
50-54	170	7	-	177	3,02	0,12	-	3,15
55-59	128	-	1	129	2,81	-	0,02	2,83
60-64	63	-	-	63	2,39	-	-	2,39
65 eta gehiago	-	-	-	-	-	-	-	-
Guztira	1.645	19	3	1.667				

EMAKUMEAK					Intzidentzia adierazlea			
	Arina	Larria	Hilgarria	Guztira	Arina	Larria	Hilgarria	Guztira
16-19	11	-	-	11	6,27	-	-	6,27
20-24	110	-	-	110	7,36	-	-	7,36
25-29	178	1	-	179	5,74	0,03	-	5,77
30-34	202	1	-	203	5,09	0,03	-	5,11
35-39	257	-	-	257	4,93	-	-	4,93
40-44	304	2	-	306	4,82	0,03	-	4,86
45-49	276	4	-	280	4,69	0,07	-	4,76
50-54	302	2	-	304	5,44	0,04	-	5,48
55-59	320	4	-	324	6,99	0,09	-	7,08
60-64	153	4	-	157	6,00	0,16	-	6,16
65 eta gehiago	28	-	-	28	11,39	-	-	11,39
Guztira	2.141	18	-	2.159				

LI-23 taula. Lanaldian/in gertatutako bajadun istripu kopurua, larritasunaren eta langileen adin tartearen arabera. EAE, 2018.

	GUZTIRA								GIZONAK								EMAKUMEAK							
	Lanaldian				In itinere				Lanaldian				In itinere				Lanaldian				In itinere			
	Arina	Larria	Hilgarria	Guztira	Arina	Larria	Hilgarria	Guztira	Arina	Larria	Hilgarria	Guztira	Arina	Larria	Hilgarria	Guztira	Arina	Larria	Hilgarria	Guztira	Arina	Larria	Hilgarria	Guztira
16-24	-	-	-	-	-	-	-	-	-	-	-	-	-	-	-	-	-	-	-	-	-	-	-	-
25-44	4	6	2	12	-	-	-	-	4	5	2	11	-	-	-	-	-	1	-	1	-	-	-	-
45 eta gehiago	14	19	9	42	-	-	-	-	13	15	8	36	-	-	-	-	1	4	1	6	-	-	-	-
Guztira	18	25	11	54	-	-	-	-	17	20	10	47	-	-	-	-	1	5	1	7	-	-	-	-

LI-24 taula. Lanaldian gertatutako bjadun istripu kopurua eta adierazlea, larritasunaren eta kontratu motaren arabera. EAE, 2018.

GUZTIRA					Intzidentzia adierazlea			
	Arina	Larria	Hilgarria	Guztira	Arina	Larria	Hilgarria	Guztira
1. Lanaldi osoko kontratu mugagabeak	16.527	94	20	16.641	43,82	0,25	0,05	44,12
2. Lanaldi partzialeko kontratu mugagabeak	1.662	6	-	1.668	18,78	0,07	-	18,85
3. Mugagabeko aldizkako finkoak	401	2	1	404	37,71	0,19	0,09	37,99
4. Lanaldi osoko aldi baterako kontratuak	8.833	49	8	8.890	62,49	0,35	0,06	62,90
5. Lanaldi partzialeko aldi baterako kontratuak	1.878	4	2	1.884	20,89	0,04	0,02	20,95
6. Daturik gabe (Autonomoen erregistroa)	384	7	1	392	20,89	0,38	0,05	21,33
Guztira	29.685	162	32	29.879				
GIZONAK								
1. Lanaldi osoko kontratu mugagabeak	13.194	83	19	13.296	56,83	0,36	0,08	57,27
2. Lanaldi partzialeko kontratu mugagabeak	615	1	-	616	32,48	0,05	-	32,53
3. Mugagabeko aldizkako finkoak	173	1	1	175	74,57	0,43	0,43	75,43
4. Lanaldi osoko aldi baterako kontratuak	6.925	43	7	6.975	88,95	0,55	0,09	89,59
5. Lanaldi partzialeko aldi baterako kontratuak	795	1	2	798	26,02	0,03	0,07	26,11
6. Daturik gabe (Autonomoen erregistroa)	310	5	1	316	25,81	0,42	0,08	26,31
Guztira	22.012	134	30	22.176				
EMAKUMEAK								
1. Lanaldi osoko kontratu mugagabeak	3.333	11	1	3.345	22,98	0,08	0,01	23,06
2. Lanaldi partzialeko kontratu mugagabeak	1.047	5	-	1.052	15,05	0,07	-	15,13
3. Mugagabeko aldizkako finkoak	228	1	-	229	27,42	0,12	-	27,54
4. Lanaldi osoko aldi baterako kontratuak	1.908	6	1	1.915	30,05	0,09	0,02	30,16
5. Lanaldi partzialeko aldi baterako kontratuak	1.083	3	-	1.086	18,25	0,05	-	18,30
6. Daturik gabe (Autonomoen erregistroa)	74	2	-	76	11,32	0,32		11,64
Guztira	7.673	28	2	7.703				

LI-25 taula. In itinere gertatutako bajadun istripu kopurua eta adierazlea, larritasunaren eta kontratu motaren arabera. EAE, 2018.

GUZTIRA					Intzidentzia adierazlea			
	Arina	Larria	Hilgarria	Guztira	Arina	Larria	Hilgarria	Guztira
1. Lanaldi osoko kontratu mugagabeak	1.960	19	1	1.980	5,20	0,05	0,00	5,25
2. Lanaldi partzialeko kontratu mugagabeak	345	3	-	348	3,90	0,03	-	3,93
3. Mugagabeko aldizkako finkoak	65	1	-	66	6,11	0,09	-	6,21
4. Lanaldi osoko aldi baterako kontratuak	985	9	2	996	6,97	0,06	0,01	7,05
5. Lanaldi partzialeko aldi baterako kontratuak	417	3	-	420	4,64	0,03	-	4,67
6. Daturik gabe (Autonomoen erregistroa)	15	2	-	17	0,82	0,11	-	0,93
Guztira	3.787	37	3	3.827				
GIZONAK								
1. Lanaldi osoko kontratu mugagabeak	972	11	1	984	4,19	0,05	0,00	4,24
2. Lanaldi partzialeko kontratu mugagabeak	57	1	-	58	3,01	0,05	-	3,06
3. Mugagabeko aldizkako finkoak	11	-	-	11	4,74	-	-	4,74
4. Lanaldi osoko aldi baterako kontratuak	494	5	2	501	6,35	0,06	0,03	6,44
5. Lanaldi partzialeko aldi baterako kontratuak	102	-	-	102	3,34	-	-	3,34
6. Daturik gabe (Autonomoen erregistroa)	9	2	-	11	0,75	0,17	-	0,92
Guztira	1.645	19	3	1.667				
EMAKUMEAK								
1. Lanaldi osoko kontratu mugagabeak	988	8	-	996	6,81	0,06	-	6,87
2. Lanaldi partzialeko kontratu mugagabeak	288	2	-	290	4,14	0,03	-	4,17
3. Mugagabeko aldizkako finkoak	54	1	-	55	6,50	0,12	-	6,62
4. Lanaldi osoko aldi baterako kontratuak	491	4	-	495	7,73	0,06	-	7,80
5. Lanaldi partzialeko aldi baterako kontratuak	315	3	-	318	5,31	0,05	-	5,36
6. Daturik gabe (Autonomoen erregistroa)	6	-	-	6	0,97	-	-	0,97
Guztira	2.142	18	-	2.160				

LI-26 taula. Lanaldian gertatutako baidun istripu kopurua, kontratu motaren eta adin taldearen arabera. EAE, 2018.

GUZTIRA	1. Lanaldi osoko kontratu mugagabeak				2. Lanaldi partzialeko kontratu mugagabeak				3. Mugagabeko aldizkako finkoak			
	Arina	Larria	Hilgarria	Guztira	Arina	Larria	Hilgarria	Guztira	Arina	Larria	Hilgarria	Guztira
16-24	256	3	-	259	167	-	-	167	9	1	-	10
25-44	7.860	31	6	7.897	714	1	-	715	132	-	-	132
45 eta geh	8.411	60	14	8.485	781	5	-	786	260	1	1	262
Guztira	16.527	94	20	16.641	1.662	6	-	1.668	401	2	1	404
GIZONAK												
16-24	220	3	-	223	115	-	-	115	5	1	-	6
25-44	6.501	27	6	6.534	298	-	-	298	78	-	-	78
45 eta geh	6.473	53	13	6.539	202	1	-	203	90	-	1	91
Guztira	13.194	83	19	13.296	615	1	-	616	173	1	1	175
EMAKUMEAK												
16-24	36	-	-	36	52	-	-	52	4	-	-	4
25-44	1.359	4	-	1.363	416	1	-	417	54	-	-	54
45 eta geh	1.938	7	1	1.946	579	4	-	583	170	1	-	171
Guztira	3.333	11	1	3.345	1.047	5	-	1.052	228	1	-	229

GUZTIRA	4. Lanaldi osoko aldi baterako kontratuak				5. Lanaldi partzialeko aldi baterako kontratuak				6. Daturik gabe (Autonomoen erregistroa)			
	Arina	Larria	Hilgarria	Guztira	Arina	Larria	Hilgarria	Guztira	Arina	Larria	Hilgarria	Guztira
16-24	1.006	8	-	1.014	267	-	-	267	6	-	-	6
25-44	5.011	13	5	5.029	927	2	1	930	147	1	-	148
45 eta geh	2.816	28	3	2.847	684	2	1	687	231	6	1	238
Guztira	8.833	49	8	8.890	1.878	4	2	1.884	384	7	1	392
GIZONAK												
16-24	866	8	-	874	139	-	-	139	6	-	-	6
25-44	4.009	12	4	4.025	405	1	1	407	116	-	-	116
45 eta geh	2.050	23	3	2.076	251	-	1	252	188	5	1	194
Guztira	6.925	43	7	6.975	795	1	2	798	310	5	1	316
EMAKUMEAK												
16-24	140	-	-	140	128	-	-	128	-	-	-	-
25-44	1.002	1	1	1.004	522	1	-	523	31	1	-	32
45 eta geh	766	5	-	771	433	2	-	435	43	1	-	44
Guztira	1.908	6	1	1.915	1.083	3	-	1.086	74	2	-	76

LI-27 taula. In itinere gertatutako baidun istripu kopurua, larritasunaren, kontratu motaren eta adin taldeen arabera. EAE, 2018.

GUZTIRA	1. Lanaldi osoko kontratu mugagabeak				2. Lanaldi partzialeko kontratu mugagabeak				3. Mugagabeko aldizkako finkoak			
	Guztira	Arina	Larria	Hilgarria	Guztira	Arina	Larria	Hilgarria	Guztira	Grave	Mortal	Total
16-24	25	-	-	25	28	-	-	28	3	-	-	3
25-44	926	8	1	935	131	2	-	133	19	-	-	19
45 eta gehiago	1.008	11	-	1.019	186	1	-	187	43	1	-	44
Guztira	1.959	19	1	1.979	345	3	-	348	65	1	-	66
GIZONAK												
16-24	14	-	-	14	13	-	-	13	2	-	-	2
25-44	515	6	1	522	34	1	-	35	4	-	-	4
45 eta gehiago	443	5	-	448	10	-	-	10	5	-	-	5
Guztira	972	11	1	984	57	1	-	58	11	-	-	11
EMAKUMEAK												
16-24	11	-	-	11	15	-	-	15	1	-	-	1
25-44	411	2	-	413	97	1	-	98	15	-	-	15
45 eta gehiago	565	6	-	571	176	1	-	177	38	1	-	39
Guztira	987	8	-	995	288	2	-	290	54	1	-	55

GUZTIRA	4. Lanaldi osoko aldi baterako kontratuak				5. Lanaldi partzialeko aldi baterako kontratuak				6. Daturik gabe (Autonomoen erregistroa)			
	Arina	Larria	Hilgarria	Guztira	Arina	Larria	Hilgarria	Guztira	Arina	Larria	Hilgarria	Guztira
16-24	113	-	-	113	64	-	-	64	-	-	-	-
25-44	570	2	1	573	216	1	-	217	11	2	-	13
45 eta gehiago	302	7	1	310	137	2	-	139	4	-	-	4
Guztira	985	9	2	996	417	3	-	420	15	2	-	17
GIZONAK												
16-24	66	-	-	66	17	-	-	17	-	-	-	-
25-44	310	2	1	313	62	-	-	62	8	2	-	10
45 eta gehiago	118	3	1	122	23	-	-	23	1	-	-	1
Guztira	494	5	2	501	102	-	-	102	9	2	-	11
EMAKUMEAK												
16-24	47	-	-	47	47	-	-	47	-	-	-	-
25-44	260	-	-	260	154	1	-	155	3	-	-	3
45 eta gehiago	184	4	-	188	114	2	-	116	3	-	-	3
Guztira	491	4	-	495	315	3	-	318	6	-	-	6

LI-28 taula. Lanaldian/in itinere gertatutako istripu kopurua, larritasunaren eta lanpostuan egondako antzinakotasunaren (betetako hilabeteak edo urteak) arabera. EAE, 2018.

	GUZTIRA							
	Lanaldian				In Itinere			
	Arina	Larria	Hilgarria	Guztira	Arina	Larria	Hilgarria	Guztira
1.Hilabete baino gutxiago	2.451	14	5	2.470	273	6	1	280
2.Hilabete 1etik 5 hilabetera	4.846	24	5	4.875	557	3	1	561
3. 6 hilabetetik 11 hilabetera	2.698	14	1	2.713	343	3	-	346
4. Urte 1etik urte 2 baino gutxiagora	3.049	10	2	3.061	341	2	-	343
5. 2 urtetik 3 urte baino gutxiagora	2.000	11	1	2.012	247	3	-	250
6. 3 urtetik 5 urte baino gutxiagora	2.361	19	6	2.386	272	4	1	277
7. 5 urtetik 10 urte baino gutxiagora	3.474	23	1	3.498	499	5	-	504
8. 10 urtetik 20 urte baino gutxiagora	5.891	26	8	5.925	796	8	-	804
9. 20 urte eta gehiago	2.913	21	3	2.937	459	3	-	462
Guztira	29.683	162	32	29.877	3.787	37	3	3.827

	GIZONAK								EMAKUMEAK							
	Lanaldian				In Itinere				Lanaldian				In Itinere			
	Arina	Larria	Hilgarria	Guztira	Arina	Larria	Hilgarria	Guztira	Arina	Larria	Hilgarria	Guztira	Arina	Larria	Hilgarria	Guztira
1.Hilabete baino gutxiago	1.791	12	4	1.807	134	2	1	137	660	2	1	663	139	4	-	143
2.Hilabete 1etik 5 hilabetera	3.651	18	5	3.674	263	1	1	265	1.195	6	-	1.201	294	2	-	296
3. 6 hilabetetik 11 hilabetera	2.060	13	1	2.074	173	3	-	176	638	1	-	639	170	-	-	170
4. Urte 1etik urte 2 baino gutxiagora	2.335	9	2	2.346	169	1	-	170	714	1	-	715	172	1	-	173
5. 2 urtetik 3 urte baino gutxiagora	1.529	11	-	1.540	109	1	-	110	471	-	1	472	138	2	-	140
6. 3 urtetik 5 urte baino gutxiagora	1.787	14	6	1.807	124	2	1	127	574	5	-	579	148	2	-	150
7. 5 urtetik 10 urte baino gutxiagora	2.460	18	1	2.479	194	5	-	199	1.014	5	-	1.019	305	-	-	305
8. 10 urtetik 20 urte baino gutxiagora	4.169	21	8	4.198	310	4	-	314	1.722	5	-	1.727	486	4	-	490
9. 20 urte eta gehiago	2.228	18	3	2.249	169	-	-	169	685	3	-	688	290	3	-	293
Guztira	22.010	134	30	22.174	1.645	19	3	1.667	7.673	28	2	7.703	2.142	18	-	2.160

LI-29 taula. Lanaldian/in itinere gertatutako istripu kopurua larritasunaren eta lanbidearen arabera. EAE, 2018.

GUZTIRA	L				Itinere				%	%
	Arina	Larria	Hilgarria	Guztira	Arina	Larria	Hilgarria	Guztira		
1. Zuzendariak eta kudeatzaileak	87	2	-	89	0,3%	30	2	-	32	0,8%
2. Teknikari eta profesional zientifikoak eta intelektuak	1.051	7	1	1.059	3,5%	555	6	-	561	14,7%
3. Teknikariak; laguntzeko profesionalak	969	7	-	976	3,3%	259	2	-	261	6,8%
4. Kontulariak, administrariak eta gainerako bulegoko langileak	584	4	1	589	2,0%	406	2	-	408	10,7%
5. Eraberritze zerbitzuetako langileak, zerbitzu pertsonaletako langileak, babes arloko langileak eta saltzaileak	5.642	15	4	5.661	18,9%	1.055	5	1	1.061	27,7%
6. Nekazaritza, abeltzaintza, baso eta arrantza sektoreko langile kualifikatuak	547	7	1	555	1,9%	12	-	-	12	0,3%
7. Manufaktura industriako eta eraikuntzako eskulangile eta langile trebatuak (instalazioetako eta makineriako langileak izan ezik)	7.412	39	9	7.460	25,0%	373	5	-	378	9,9%
8. Instalazio eta makineriako langileak eta muntatzaileak	5.611	43	11	5.665	19,0%	390	5	2	397	10,4%
9. Lanbide oinarrizkoak	7.780	38	5	7.823	26,2%	707	10	-	717	18,7%
Guztira	29.683	162	32	29.877		3.787	37	3	3.827	
GIZONAK										
1. Zuzendariak eta kudeatzaileak	65	1	-	66	0,3%	13	2	-	15	0,9%
2. Teknikari eta profesional zientifikoak eta intelektuak	260	3	1	264	1,2%	109	-	-	109	6,5%
3. Teknikariak; laguntzeko profesionalak	687	5	-	692	3,1%	121	1	-	122	7,3%
4. Kontulariak, administrariak eta gainerako bulegoko langileak	263	1	-	264	1,2%	96	1	-	97	5,8%
5. Eraberritze zerbitzuetako langileak, zerbitzu pertsonaletako langileak, babes arloko langileak eta saltzaileak	2.238	6	3	2.247	10,1%	312	1	1	314	18,8%
6. Nekazaritza, abeltzaintza, baso eta arrantza sektoreko langile kualifikatuak	512	7	1	520	2,3%	9	-	-	9	0,5%
7. Manufaktura industriako eta eraikuntzako eskulangile eta langile trebatuak (instalazioetako eta makineriako langileak izan ezik)	7.105	37	9	7.151	32,2%	335	5	-	340	20,4%
8. Instalazio eta makineriako langileak eta muntatzaileak	5.246	41	11	5.298	23,9%	330	5	2	337	20,2%
9. Lanbide oinarrizkoak	5.634	33	5	5.672	25,6%	320	4	-	324	19,4%
Guztira	22.010	134	30	22.174		1.645	19	3	1.667	
EMAKUMEAK										
1. Zuzendariak eta kudeatzaileak	22	1	-	23	0,3%	17	-	-	17	0,8%
2. Teknikari eta profesional zientifikoak eta intelektuak	791	4	-	795	10,3%	446	6	-	452	20,9%
3. Teknikariak; laguntzeko profesionalak	282	2	-	284	3,7%	138	1	-	139	6,4%
4. Kontulariak, administrariak eta gainerako bulegoko langileak	321	3	1	325	4,2%	310	1	-	311	14,4%
5. Eraberritze zerbitzuetako langileak, zerbitzu pertsonaletako langileak, babes arloko langileak eta saltzaileak	3.404	9	1	3.414	44,3%	743	4	-	747	34,6%
6. Nekazaritza, abeltzaintza, baso eta arrantza sektoreko langile kualifikatuak	35	-	-	35	0,5%	3	-	-	3	0,1%
7. Manufaktura industriako eta eraikuntzako eskulangile eta langile trebatuak (instalazioetako eta makineriako langileak izan ezik)	307	2	-	309	4,0%	38	-	-	38	1,8%
8. Instalazio eta makineriako langileak eta muntatzaileak	365	2	-	367	4,8%	60	-	-	60	2,8%
9. Lanbide oinarrizkoak	2.146	5	-	2.151	27,9%	387	6	-	393	18,2%
Guztira	7.673	28	2	7.703		2.142	18	-	2.160	

LI-30 taula. Lanaldian/in itinere gertatutako istripu kopurua larritasunaren eta kontratazio motaren arabera. EAE, 2018.

GUZTIRA	Lanaldia				Itinere			
	Arina	Larria	Hilga- rria	Guztira	Arina	Larria	Hilga- rria	Guztira
Kontratuak/ azpikontratuak	2.246	12	3	2.261	242	1		243
ABLE	848	3	1	852	73		1	74
Horietariko bat ere ez	20.004	103	24	20.131	2.647	26	1	2.674
Datua falta da	6.587	44	4	6.635	825	10	1	836
Guztira	29.685	162	32	29.879	3.787	37	3	3.827
GIZONAK								
Kontratuak/ azpikontratuak	1.529	11	3	1.543	79			79
ABLE	727	2	1	730	48		1	49
Horietariko bat ere ez	14.476	80	22	14.578	1.094	12	1	1.107
Datua falta da	5.280	41	4	5.325	424	7	1	432
Guztira	22.012	134	30	22.176	1.645	19	3	1.667
EMAKUMEAK								
Kontratuak/ azpikontratuak	717	1		718	163	1		164
ABLE	121	1		122	25			25
Horietariko bat ere ez	5.528	23	2	5.553	1.553	14		1.567
Datua falta da	1.307	3		1.310	401	3		404
Guztira	7.673	28	2	7.703	2.142	18		2.160

LI-31 taula. Lanaldian/in itinere gertatutako istripu kopurua arritasunaren eta arriskuen ebaluazioaren arabera. EAE, 2018.

GUZTIRA	Lanaldia				Itinere			
	Arina	Larria	Hilga- rria	Guztira	Arina	Larria	Hilga- rria	Guztira
Egindako ebaluazioa	20.124	104	26	20.254	2.121	18	1	2.140
Ez dago ebaluaziorik	4.447	33	3	4.483	890	9	1	900
Datua falta da	5.114	25	3	5.142	776	10	1	787
Guztira	29.685	162	32	29.879	3.787	37	3	3.827
GIZONAK								
Egindako ebaluazioa	14.853	92	24	14.969	862	8	1	871
Ez dago ebaluaziorik	3.198	21	3	3.222	416	5	1	422
Datua falta da	3.961	21	3	3.985	367	6	1	374
Guztira	22.012	134	30	22.176	1.645	19	3	1.667
EMAKUMEAK								
Egindako ebaluazioa	5.271	12	2	5.285	1.259	10		1.269
Ez dago ebaluaziorik	1.249	12		1.261	474	4		478
Datua falta da	1.153	4		1.157	409	4		413
Guztira	7.673	28	2	7.703	2.142	18		2.160

LI-32 taula. Lanaldian/in itinere gertatutako istripu kopura, larritasunaren eta prebentzio modalitatearen arabera (*). EAE, 2018.

GUZTIRA	Lanaldia				Itinere			
	Arina	Larria	Hilgarria	Guztira	Arina	Larria	Hilgarria	Guztira
Enpresariaren kargura	471	1	-	472	62	-	-	62
Prebentzio zerbitzu propioa	5.314	23	7	5.344	1.182	9	-	1.191
Mankomunatutako Prebentzio Zerbitzua	4.013	7	-	4.020	644	4	1	649
Kanpoko PZ	21.464	128	25	21.617	2.074	20	1	2.095
Izendatutako langilea	485	1	1	487	46	3	-	49
PZ gabe	770	12	-	782	191	4	1	196
GIZONAK								
Enpresariaren kargura	330	1	-	331	24	-	-	24
Prebentzio zerbitzu propioa	3.255	16	6	3.277	407	3	-	410
Mankomunatutako Prebentzio Zerbitzua	2.526	7	-	2.533	257	3	1	261
Kanpoko PZ	16.939	111	24	17.074	1.042	13	1	1.056
Izendatutako langilea	395	1	1	397	30	2	-	32
PZ gabe	498	6	-	504	67	1	1	69
EMAKUMEAK								
Enpresariaren kargura	141	-	-	141	38	-	-	38
Prebentzio zerbitzu propioa	2.059	7	1	2.067	775	6	-	781
Mankomunatutako Prebentzio Zerbitzua	1.487	-	-	1.487	387	1	-	388
Kanpoko PZ	4.525	17	1	4.543	1.032	7	-	1.039
Izendatutako langilea	90	-	-	90	16	1	-	17
PZ gabe	272	6	-	278	124	3	-	127

(*). Espediente bakoitzean prebentzio modalitate bat baino gehiago egon daitezke

LI-33 taula. Lanaldian gertatutako baidun istripu kopurua, larritasunaren eta desbideratzearen arabera. EAE, 2018.

	GUZTIRA					GIZONAK					EMAKUMEAK				
	Arina	Larria	Hilgarria	Guztira		Arina	Larria	Hilgarria	Guztira	%	Arina	Larria	Hilgarria	Guztira	%
0. Ez dago informaziorik	1.676	14	8	1.698	1.275	11	8	1.294	5,84%	401	3		404	5,24%	
1. Arazo elektrikoak, leherketak, sua	173	3		176	151	3		154	0,69%	22			22	0,29%	
2. Gainezka egitea, buelta ematea, jarioak, isuriak, lurruntzea	569	1		570	464	1		465	2,10%	105			105	1,36%	
3. Hausketa, leher egitea, irrist egitea, eraiketak, eragile materialak jaustea	1.775	16	2	1.793	1.451	16	2	1.469	6,62%	324			324	4,21%	
4. Makinen kontrola galtzea (guztiz edo modu partzialean) garraio-bideak, karga ekipamenduak, eskuzko tresnak	5.650	30	8	5.688	4.785	28	7	4.820	21,74%	865	2	1	868	11,27%	
5. Pertsonak erortzea, irrist egitea, estropezu egin eta erortzea	4.473	44	7	4.524	2.806	30	7	2.843	12,82%	1.667	14		1.681	21,82%	
6. Gorputzaren mugimendua esfortzu fisikorik gabe	6.023	23	2	6.048	4.427	17	2	4.446	20,05%	1.596	6		1.602	20,80%	
7. Gorputzaren mugimendua esfortzu fisikoaren ondorioz edo esfortzu fisikoarekin	7.878	11	1	7.890	5.568	10		5.578	25,15%	2.310	1	1	2.312	30,01%	
8. Sorpresa, beldurra, indarkeria, eraso, mehatxua, bertan egotea	548	4	2	554	350	4	2	356	1,61%	198			198	2,57%	
9. Sailkapen honetan kodifikatu gabeko beste desbideratzeren bat	920	16	2	938	735	14	2	751	3,39%	185	2		187	2,43%	
Guztira	29.685	162	32	29.879	22.012	134	30	22.176		7.673	28	2	7.703		

LI-34 taula. Lanaldian gertatutako baidun istripu kopurua, larritasunaren, formaren edo istripuaren kontaktuaren arabera. EAE, 2018.

	GUZTIRA					GIZONAK					EMAKUMEAK				
	Arina	Larria	Hilgarria	Guztira		Arina	Larria	Hilgarria	Guztira	%	Arina	Larria	Hilgarria	Guztira	%
0. Ez dago informaziorik	768	6	2	776	582	6	2	590	2,66%	186	-	-	186	2,41%	
1. Korrante elektrikoak, sua, tenperatura edo substantzia arriskutsuekin kontaktua	874	7	-	881	705	6	-	711	3,21%	169	1	-	170	2,21%	
2. Itotzea, lurperatuta geratzea, bilduta geratzea	31	1	3	35	26	1	3	30	0,14%	5	-	-	5	0,06%	
3. Mugitzen ez dagoen objektu baten gainean edo horren aurka zanpatzea	6.670	51	5	6.726	4.481	38	5	4.524	20,40%	2.189	13	-	2.202	28,59%	
4. Mugitzen ari den objektu baten kontra talka egitea edo objektu hori kolpatzea	5.415	32	7	5.454	4.469	30	6	4.505	20,31%	946	2	1	949	12,32%	
5. Mozten duen, zorrotza den edo gogorra den zerbaitekin kontaktua izatea	3.227	10	1	3.238	2.654	7	1	2.662	12,00%	573	3	-	576	7,48%	
6. Harrapatuta geratzea, zapaldua izatea, anputazioa izatea	1.040	21	5	1.066	868	18	5	891	4,02%	172	3	-	175	2,27%	
7. Neurritz gaineko esfortzu fisiko egitea, trauma psikikoa, erradiazioen, zarata, argiaren edo presioaren eraginpean egotea	10.999	11	-	11.010	7.778	10	-	7.788	35,12%	3.221	1	-	3.222	41,83%	
8. Hozkadak, ostikoak, etab, animalienak edo pertsonenak	400	1	-	401	253	1		254	1,15%	147	-	-	147	1,91%	
9. Bihotzekoak, garuneko isuriak eta traumatikoak ez diren beste patologia batzuk	21	21	9	51	17	16	8	41	0,18%	4	5	1	10	0,13%	
99. Kodifikatu gabeko bestelako kontaktuak	240	1	-	241	179	1	-	180	0,81%	61	-	-	61	0,79%	
Guztira	29.685	162	32	29.879	22.012	134	30	22.176	100%	7.673	28	2	7.703		

LI-35 taula. Lanaldian gertatutako bidadun istripu kopurua, larritasunaren arabera eta “trafikokoak” bezala sailkatutakoak EAE, 2018.

GUZTIRA	Arina	Larria	Hilga- rria	Guztira	Arina	Larria	Hilga- rria	Guztira
Trafiko istripua	765	6	5	776	2,56%	0,02%	0,02%	2,60%
Beste batzuk	28.920	156	27	29.103	96,79%	0,52%	0,09%	97,40%
Guztira	29.685	162	32	29.879				100,00%
GIZONAK								
Trafiko istripua	607	6	4	617	2,74%	0,03%	0,02%	2,78%
Beste batzuk	21.405	128	26	21.559	96,52%	0,58%	0,12%	97,22%
Guztira	22.012	134	30	22.176				100,00%
EMAKUMEAK								
Trafiko istripua	158	1		159	2,05%	0,01%	0,00%	2,06%
Beste batzuk	7.515	27	2	7.544	97,56%	0,35%	0,03%	97,94%
Guztira	7.673	28	2	7.703				100,00%

LI-36 taula. In itinere gertatutako bidadun istripu kopurua, larritasunaren arabera eta “trafikokoak” bezala sailkatutakoak EAE, 2018.

GUZTIRA	Arina	Larria	Hilga- rria	Guztira	Arina	Larria	Hilga- rria	Guztira
Trafiko istripua	1.839	25	2	1.866	48,05%	0,65%	0,05%	48,76%
Beste batzuk	1.948	12	1	1.961	50,90%	0,31%	0,03%	51,24%
Guztira	3.787	37	3	3.827				100,00%
GIZONAK								
Trafiko istripua	1.004	17	2	1.023	60,23%	1,02%	0,12%	61,37%
Beste batzuk	641	2	1	644	38,45%	0,12%	0,06%	38,63%
Guztira	1.645	19	3	1.667				100,00%
EMAKUMEAK								
Trafiko istripua	835	8	-	843	38,66%	0,37%	0,00%	39,03%
Beste batzuk	1.307	10	0	1.317	60,51%	0,46%	0,00%	60,97%
Guztira	2.142	18	-	2.160				100,00%

LI-37 taula. Poissonen ereduari jarraiki kalkulaturako intzidentzia adierazleen arrazoiak, lanaldian baja izan zutenak, 2018.

		GUZTIRA		GIZONAK		EMAKUMEAK	
		R.I.I. ¹	I.C. ² (%95)	R.I.I. ¹	I.C. ² (%95)	R.I.I. ¹	I.C. ² (%95)
LH*	Araba	1,00		1,00		1,00	
	Bizkaia	1,04	(1,00 1,07)	1,05	(1,01 1,08)	1,01	(0,95 1,08)
	Gipuzkoa	0,93	(0,90 0,97)	0,97	(0,93 1,01)	0,83	(0,77 0,89)
Sektorea**	Nekazaritza, abeltzaintza eta arrantza	1,00		1,00		1,00	
	Industria	0,41	(0,38 0,44)	0,40	(0,37 0,44)	0,52	(0,36 0,76)
	Eraikuntza	0,50	(0,46 0,55)	0,51	(0,46 0,56)	0,17	(0,10 0,27)
	Zerbitzuak	0,24	(0,22 0,26)	0,22	(0,20 0,24)	0,40	(0,28 0,57)
Sexua***	Gizonak	1,00					
	Emakumeak	0,46	(0,44 0,47)				
Adin taldea****	16-24	1,00		1,00		1,00	
	25-44	0,87	(0,82 0,91)	0,88	(0,83 0,93)	0,86	(0,77 0,96)
	45 eta gehiago	0,86	(0,82 0,91)	0,79	(0,74 0,83)	1,13	(1,01 1,26)
Kontratazio mota*****	Mugagabekoa	1,00		1,00		1,00	
	Aldi baterakoa	1,30	(1,27 1,33)	1,32	(1,28 1,35)	1,22	(1,17 1,28)
	Autonomoak	0,36	(0,33 0,40)	0,36	(0,32 0,41)	0,43	(0,33 0,57)

LI-38 taula. Poissonen ereduari jarraiki kalkulaturako intzidentzia adierazleen arrazoiak kaltegarritasunaren arabera bajarekin eta lanaldian, 2018.

GUZTIRA		LI larriak eta hilgarriak		LI ez hilgarriak	
		R.I.I. ¹	I.C. ² (%95)	R.I.I. ¹	I.C. ² (%95)
LH*	Araba	1,00		1,00	
	Bizkaia	0,60	(0,42 0,86)	1,04	(1,01 1,07)
	Gipuzkoa	0,60	(0,41 0,88)	0,94	(0,91 0,97)
Sektorea**	Nekazaritza, abeltzaintza eta arrantza	1,00		1,00	
	Industria	0,07	(0,03 0,15)	0,42	(0,38 0,45)
	Eraikuntza	0,19	(0,08 0,44)	0,51	(0,47 0,56)
	Zerbitzuak	0,04	(0,02 0,09)	0,24	(0,22 0,26)
Sexua***	Gizonak	1,00		1,00	
	Emakumeak	0,34	(0,22 0,53)	0,46	(0,44 0,47)
Adin taldea****	16-24	1,00		1,00	
	25-44	0,23	(0,12 0,45)	0,87	(0,83 0,91)
	45 eta gehiago	0,48	(0,25 0,91)	0,86	(0,82 0,91)
Kontratazio mota*****	Mugagabekoa	1,00		1,00	
	Aldi baterakoa	1,30	(0,94 1,81)	1,30	(1,27 1,33)
	Autonomoak	0,49	(0,17 1,36)	0,36	(0,32 0,40)

*Erreferentzia lurraldea Araba da
 **Erreferentzia sektorea lehenengoa da
 ***Erreferentziako sexua gizona da
 ****Erreferentzia taldea 16-24 da
 *****Erreferentzia mota mugagabea da
¹ Intzidentzia adierazlearen arrazoia
² Konfiantza maila

LI-39 taula. Guztizko bajak izan zituzten istripu kopurua, lanaldian eta “in itinere” gertatutakoak eta 2009ko oinarriaren gainarria. EAE 2002-2018.

GUZTIRA	Guztira	Adierazle kopurua, 2009 oinarria	Lanaldian	Adierazle kopurua, 2009 oinarria	In itinere	Adierazle kopurua, 2009 oinarria
2002	56.444	146	51.445	148	4.999	127
2003	53.901	139	48.992	141	4.909	124
2004	49.795	129	45.287	130	4.508	114
2005	51.360	133	46.127	133	5.233	133
2006	51.425	133	46.447	133	4.978	126
2007	49.150	127	44.367	128	4.783	121
2008	48.151	124	43.580	125	4.571	116
2009	38.743	100	34.796	100	3.947	100
2010	37.034	96	33.130	95	3.904	99
2011	33.545	87	30.177	87	3.368	85
2012	28.591	74	25.307	73	3.284	83
2013	27.627	71	24.318	70	3.309	84
2014	27.827	72	24.602	71	3.225	82
2015	30.027	78	26.489	76	3.538	90
2016	31.465	81	27.942	80	3.523	89
2017	33.398	86	29.484	85	3.914	99
2018	33.706	87	29.879	86	3.827	97

GIZONAK	Guztira	Adierazle kopurua, 2009 oinarria	Lanaldian	Adierazle kopurua, 2009 oinarria	In itinere	Adierazle kopurua, 2009 oinarria
2009	29.237	100	27.262	100	1.975	100
2010	27.583	94	25.695	94	1.888	96
2011	24.905	85	23.293	85	1.612	82
2012	20.412	70	18.991	70	1.421	72
2013	19.176	66	17.810	65	1.366	69
2014	19.443	67	18.132	67	1.311	66
2015	20.950	72	19.452	71	1.498	76
2016	22.095	76	20.560	75	1.535	78
2017	23.607	81	21.917	80	1.690	86
2018	23.843	82	22.176	81	1.667	84

EMAKUMEAK	Guztira	Adierazle kopurua, 2009 oinarria	Lanaldian	Adierazle kopurua, 2009 oinarria	In itinere	Adierazle kopurua, 2009 oinarria
2009	9.506	100	7.534	100	1.972	100
2010	9.451	99	7.435	99	2.016	102
2011	8.640	91	6.884	91	1.756	89
2012	8.179	86	6.316	84	1.863	94
2013	8.451	89	6.508	86	1.943	99
2014	8.364	88	6.470	86	1.894	96
2015	9.077	95	7.037	93	2.040	103
2016	9.370	99	7.382	98	1.988	101
2017	9.791	103	7.567	100	2.224	113
2018	9.863	104	7.703	102	2.160	110

LI-40 taula. Bajadun istripuen intzidentzia kopurua (milakoen zenbatekoan), lanaldian eta “in itinere” gertatutakoak eta 2009ko oinarridun garapena. EAE 2002-2018.

GUZTIRA	Guztira	Adierazle kopurua, 2009 oinarria	Lanaldian	Adierazle kopurua, 2009 oinarria	In itinere	Adierazle kopurua, 2009 oinarria
2002	80,83	156	73,65	158	7,18	136
2003	75,84	146	68,92	148	6,92	131
2004	66,98	129	60,74	130	6,24	118
2005	71,73	138	64,66	139	7,07	134
2006	68,10	131	61,54	132	6,56	124
2007	62,52	120	56,38	121	6,14	116
2008	61,58	119	55,73	120	5,85	111
2009	51,90	100	46,61	100	5,29	100
2010	51,51	99	46,28	99	5,23	99
2011	44,93	87	40,42	87	4,51	85
2012	39,71	77	35,15	75	4,56	86
2013	40,08	77	35,28	76	4,80	91
2014	40,32	78	35,65	76	4,67	88
2015	40,70	78	35,90	77	4,80	91
2016	41,55	80	36,90	79	4,65	88
2017	43,06	83	38,01	82	5,05	95
2018	42,36	82	37,55	81	4,81	91

GIZONAK	Guztira	Adierazle kopurua, 2009 oinarria	Lanaldian	Adierazle kopurua, 2009 oinarria	In itinere	Adierazle kopurua, 2009 oinarria
2009	69,23	100	64,55	100	4,68	100
2010	66,64	96	62,08	96	4,56	97
2011	60,88	88	56,94	88	3,94	84
2012	52,37	76	48,72	75	3,65	78
2013	51,65	75	47,97	74	3,68	79
2014	52,69	76	49,09	76	3,60	77
2015	55,46	80	51,49	80	3,97	85
2016	57,23	83	53,25	82	3,98	85
2017	59,67	86	55,40	86	4,27	91
2018	58,87	85	54,75	85	4,12	88

EMAKUMEAK	Guztira	Adierazle kopurua, 2009 oinarria	Lanaldian	Adierazle kopurua, 2009 oinarria	In itinere	Adierazle kopurua, 2009 oinarria
2009	28,84	100	22,86	100	5,98	100
2010	28,40	98	22,34	98	6,06	101
2011	25,60	89	20,40	89	5,20	87
2012	24,77	86	19,13	84	5,64	94
2013	26,58	92	20,47	90	6,11	102
2014	26,08	90	20,17	88	5,91	99
2015	25,22	87	19,55	86	5,67	95
2016	25,25	88	19,89	87	5,36	90
2017	25,76	89	19,91	87	5,85	98
2018	25,25	88	19,72	86	5,53	92

LI-41 taula. Lanaldian/in itinere gertatutako intzidentzia adierazlea (m/z) jarduera lurraldearen eta garapenaren arabera eta 2009ko oinarriarekin. EAE 2009-2018.

GUZTIRA	Lanaldian						In itinere					
	Araba		Bizkaia		Gipuzkoa		Araba		Bizkaia		Gipuzkoa	
	Adierazle kopurua, 2009 oinarria	Adierazle kopurua, 2009 oinarria	Adierazle kopurua, 2009 oinarria	Adierazle kopurua, 2009 oinarria	Adierazle kopurua, 2009 oinarria	Adierazle kopurua, 2009 oinarria	Incidencia	con base 2009	Incidencia	con base 2009	Incidencia	con base 2009
2009	50,42	100	46,62	100	44,49	100	4,97	100	5,53	100	5,07	100
2010	49,40	98	44,88	96	42,79	96	5,81	117	5,42	98	4,83	95
2011	43,53	86	40,21	86	39,04	88	4,25	85	4,82	87	4,16	82
2012	36,74	73	34,96	75	34,56	78	4,75	96	4,74	86	4,17	82
2013	37,01	73	34,92	75	34,91	78	4,93	99	5,08	92	4,29	85
2014	38,95	77	35,03	75	34,82	78	5,25	106	4,64	84	4,41	87
2015	38,86	77	35,70	77	34,64	78	5,96	120	4,82	87	4,14	82
2016	39,98	79	37,49	80	34,32	77	4,79	96	4,67	84	4,55	90
2017	39,07	77	39,36	84	35,33	79	5,20	105	5,30	96	4,56	90
2018	39,15	78	38,54	83	35,16	79	5,14	103	5,00	90	4,34	86
GIZONAK												
2009	66,69	100	64,87	100	62,91	100	4,19	100	5,00	100	4,43	100
2010	65,24	98	62,01	96	60,33	96	4,57	109	4,78	96	4,20	95
2011	59,44	89	56,50	87	56,18	89	3,73	89	4,16	83	3,70	84
2012	48,90	73	48,19	74	49,13	78	3,51	84	3,83	77	3,40	77
2013	48,57	73	46,91	72	48,78	78	3,58	85	3,78	76	3,53	80
2014	51,51	77	47,81	74	49,13	78	4,01	96	3,50	70	3,49	79
2015	52,48	79	50,92	78	51,82	82	4,79	114	3,92	78	3,57	81
2016	54,69	82	54,01	83	51,24	81	4,14	99	3,88	78	4,03	91
2017	54,56	82	56,90	88	53,55	85	4,31	103	4,45	89	3,97	90
2018	55,24	83	55,78	86	52,86	84	4,65	111	4,18	84	3,72	84
EMAKUMEAK												
2009	27,34	100	22,63	100	21,00	100	6,00	100	6,13	100	5,75	100
2010	25,80	94	22,33	99	20,55	98	7,23	121	6,06	99	5,43	94
2011	22,59	83	20,52	91	19,07	91	4,93	82	5,62	92	4,69	82
2012	20,91	76	19,39	86	17,74	84	6,34	106	5,79	94	5,03	87
2013	20,68	76	18,65	82	17,33	83	6,18	103	5,88	96	4,67	81
2014	21,59	79	18,13	80	16,85	80	6,34	106	5,30	86	4,92	86
2015	23,00	84	20,04	89	17,05	81	7,32	122	5,74	94	4,72	82
2016	22,87	84	20,65	91	17,22	82	5,55	93	5,48	89	5,07	88
2017	21,04	77	21,49	95	16,89	80	6,23	104	6,17	101	5,17	90
2018	20,46	75	21,08	93	17,25	82	5,71	95	5,83	95	4,97	86

LI-42 taula. Lanaldian/in itinere gertatutako intzidentzia adierazlea (m/z) jarduera sektorearen eta garapenaren arabera eta 2009ko oinarriarekin. EAE 2009-2018.

GUZTIRA	Lanaldian								In itinere							
	Nekazaritza, abeltzaintza eta arrantza		Industria		Eraikuntza		Zerbitzuak		Nekazaritza, abeltzaintza eta arrantza		Industria		Eraikuntza		Zerbitzuak	
	Intzidentzia	2009ko oinarria	Intzidentzia	2009ko oinarria	Intzidentzia	2009ko oinarria	Intzidentzia	2009ko oinarria	Intzidentzia	2009ko oinarria	Intzidentzia	2009ko oinarria	Intzidentzia	2009ko oinarria	Intzidentzia	2009ko oinarria
2009	65,65	100	74,78	100	101,95	100	29,56	100	1,72	100	4,81	100	6,27	100	5,43	100
2010	60,50	92	74,36	99	101,12	99	28,38	96	1,02	60	5,03	105	5,37	86	5,45	100
2011	65,53	100	71,30	95	85,71	84	26,12	88	0,79	46	4,14	86	4,33	69	4,75	87
2012	60,56	92	57,50	77	74,83	73	24,78	84	1,69	98	3,59	75	3,95	63	5,06	93
2013	63,66	97	55,76	75	72,68	71	25,82	87	0,79	46	3,69	77	3,70	59	5,31	98
2014	72,70	111	58,10	78	75,94	74	25,61	87	1,13	66	3,48	72	3,68	59	5,17	95
2015	72,37	110	60,11	80	77,75	76	26,15	88	1,12	65	4,00	83	3,70	59	5,15	95
2016	77,10	117	63,56	85	80,87	79	26,42	89	2,06	120	3,93	82	2,54	41	5,02	92
2017	75,36	115	64,76	87	85,73	84	27,37	93	1,82	106	4,24	88	4,17	67	5,37	99
2018	74,15	113	65,12	87	84,25	83	26,77	91	1,71	99	4,09	85	3,89	62	5,11	94
GIZONAK																
2009	80,77	100	82,80	100	114,06	100	39,99	100	1,96	100	4,41	100	6,45	100	4,55	100
2010	74,94	93	82,41	100	113,66	100	37,72	94	1,24	63	4,54	103	5,38	83	4,53	100
2011	80,02	99	79,53	96	96,35	84	34,93	87	0,79	40	4,07	92	4,59	71	3,86	85
2012	74,08	92	64,49	78	84,94	74	32,42	81	1,96	100	3,26	74	4,03	62	3,88	85
2013	77,77	96	63,07	76	82,75	73	33,05	83	1,05	54	3,47	79	3,54	55	3,88	85
2014	88,78	110	65,64	79	86,60	76	33,19	83	1,47	75	3,20	73	3,87	60	3,84	84
2015	88,30	109	68,10	82	88,77	78	36,34	91	1,42	72	3,79	86	3,95	61	4,14	91
2016	94,36	117	72,37	87	92,61	81	36,67	92	2,50	128	3,65	83	2,59	40	4,38	96
2017	90,64	112	73,88	89	97,96	86	39,04	98	2,19	112	4,16	94	4,13	64	4,42	97
2018	87,96	109	74,69	90	96,17	84	37,79	94	1,88	96	4,01	91	3,96	61	4,26	94
EMAKUMEAK																
2009	23,34	100	39,86	100	9,81	100	21,55	100	1,03	100	6,52	100	4,91	100	6,10	100
2010	17,43	75	40,02	100	9,34	95	21,18	98	0,37	36	7,09	109	5,29	108	6,16	101
2011	22,07	95	36,55	92	10,68	109	19,35	90	0,79	77	4,51	69	3,00	61	5,51	90
2012	16,57	71	27,66	69	6,59	67	18,93	88	0,83	81	4,91	75	3,39	69	5,94	97
2013	19,61	84	25,41	64	7,69	78	18,12	84	0,00	0	4,58	70	4,70	96	5,70	93
2014	20,22	87	26,73	67	6,98	71	17,69	82	0,00	0	4,61	71	2,48	51	5,50	90
2015	13,85	59	26,88	67	5,46	56	19,15	89	0,00	0	4,84	74	2,05	42	5,84	96
2016	16,91	72	27,12	68	6,51	66	19,47	90	0,51	50	5,10	78	2,24	46	5,46	90
2017	20,80	89	27,40	69	7,08	72	19,41	90	0,52	50	4,56	70	4,42	90	6,02	99
2018	22,67	97	26,55	67	6,61	67	19,28	89	1,08	105	4,42	68	3,41	69	5,69	93

LI-43 taula. Bajadun istripuen kopurua trafiko bezala adierazleak eta 2009ko oinarriarekin. EAE 2009-2018.

	GUZTIRA				GIZONAK				EMAKUMEAK			
	Lanaldian		In itinere		Lanaldian		In itinere		Lanaldian		In itinere	
	Trafiko	Adierazle kopurua, 2009 oinarria	Trafiko	Adierazle kopurua, 2009 oinarria	Trafiko	Adierazle kopurua, 2009 oinarria	Trafiko	Adierazle kopurua, 2009 oinarria	Trafiko	Adierazle kopurua, 2009 oinarria	Trafiko	Adierazle kopurua, 2009 oinarria
2009	903	100	2.312	100	717	100	1.298	100	186	100	1.014	100
2010	923	102	2.213	96	745	104	1.199	92	178	96	1.014	100
2011	835	92	1.945	84	667	93	1.066	82	168	90	879	87
2012	680	75	1.695	73	559	78	880	68	121	65	815	80
2013	644	71	1.650	71	494	69	816	63	150	81	834	82
2014	621	69	1.706	74	469	65	862	66	152	82	844	83
2015	715	79	1.709	74	580	81	895	69	135	73	814	80
2016	729	81	1.841	80	585	82	964	74	144	77	877	86
2017	850	94	2.046	88	687	96	1.088	84	163	88	958	94
2018	776	86	1.866	81	617	86	1.023	79	159	85	843	83

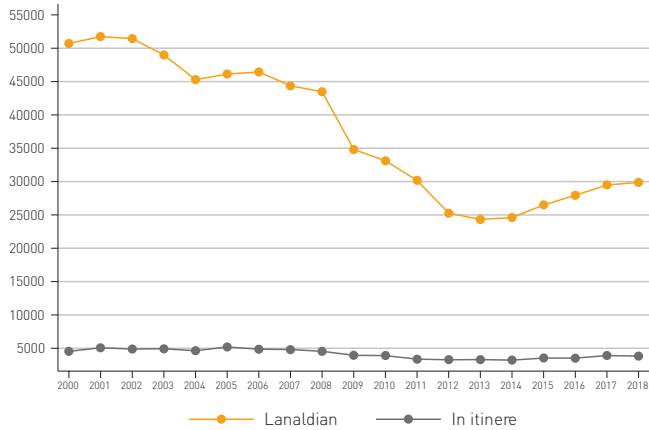


GRAFIKOAK

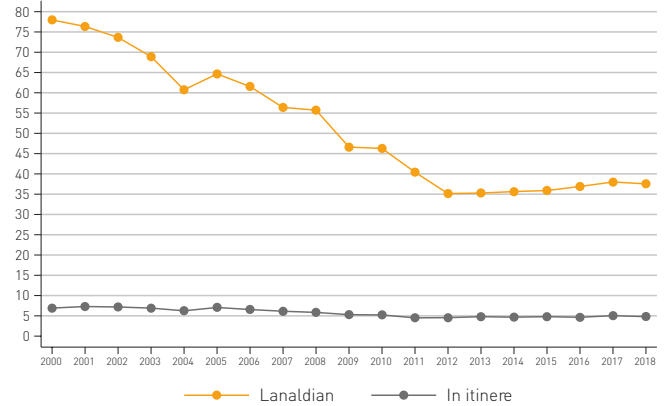
**EAEKO LANEKO
ISTRIPUEN GRAFIKOAK**

**2018.
URTEA**

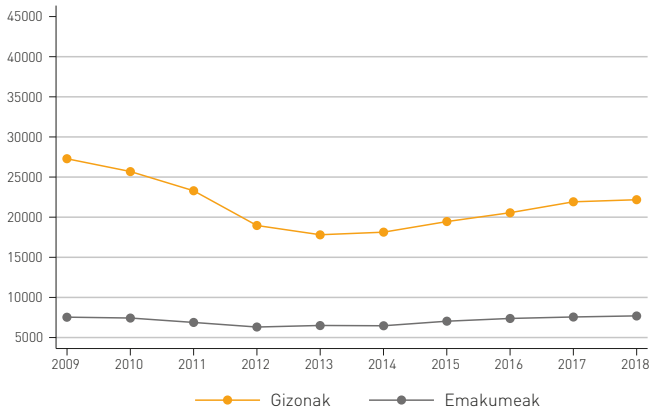
1.irudia. Bajadun istripu kopurua. EAE, 2000-2018



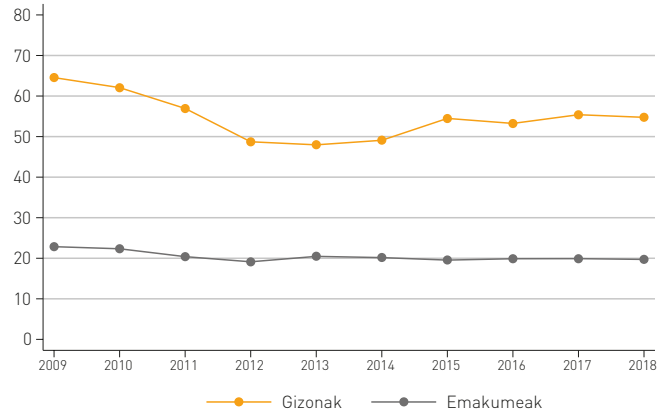
2.irudia. Bajadun istripu intzidentzia indizea milako zenbatekoan. EAE, 2000-2018



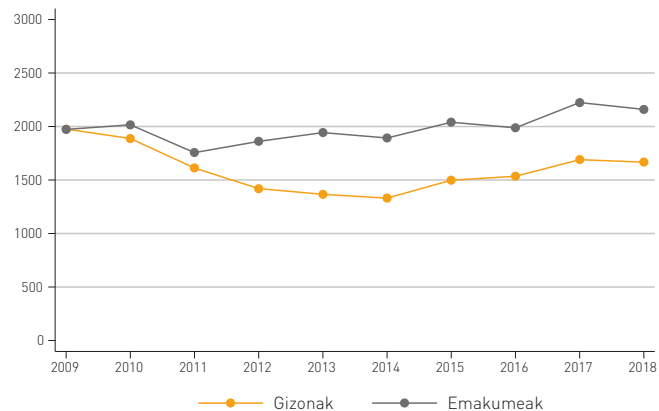
3.irudia. Lanaldian gertatutako bajadun istripu kopurua, sexuaren arabera. EAE, 2009-2018



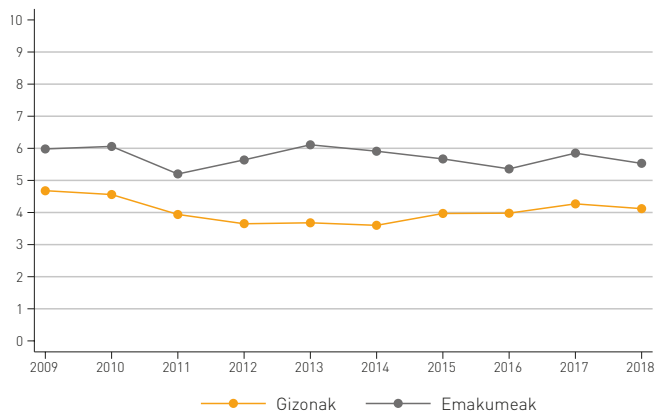
4.irudia. Lanaldian gertatutako bajadun istripuen intzidentzia adierazlea, sexuaren arabera, milako zenbatekoan. EAE, 2009-2018



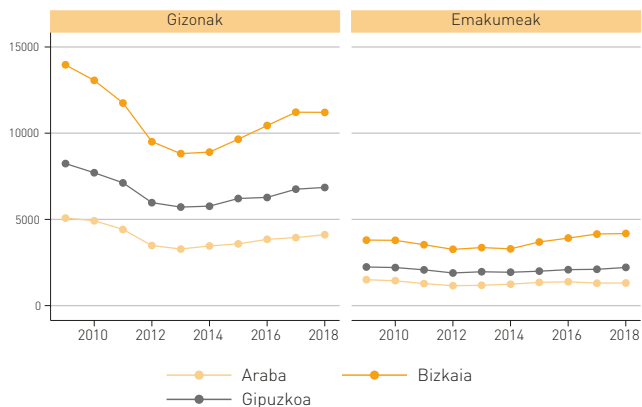
5.irudia. In itinere gertatutako istripu kopurua, sexuaren arabera. EAE, 2009-2018



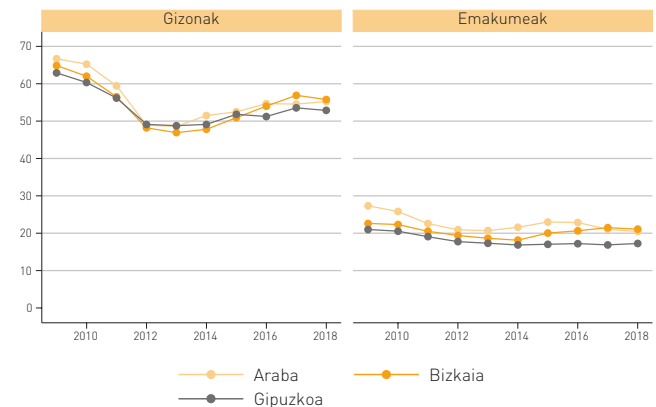
6.irudia. In itinere gertatutako istripuen intzidentzia adierazlea, sexuaren arabera, milako zenbatekoan. EAE, 2009-2018



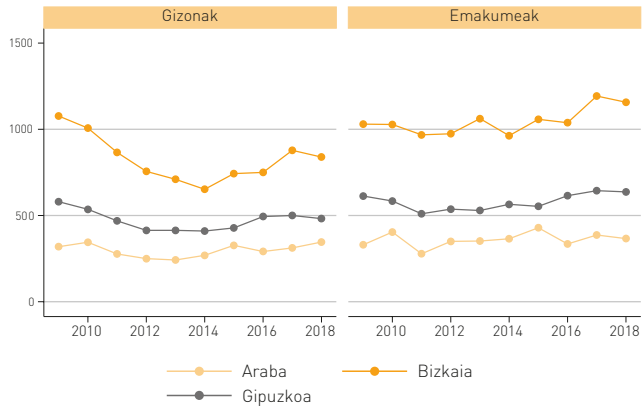
7.irudia. Lanaldian gertatutako bjadun istripu kopurua, sexuaren eta lurralde historikoaren arabera, 2009-2018



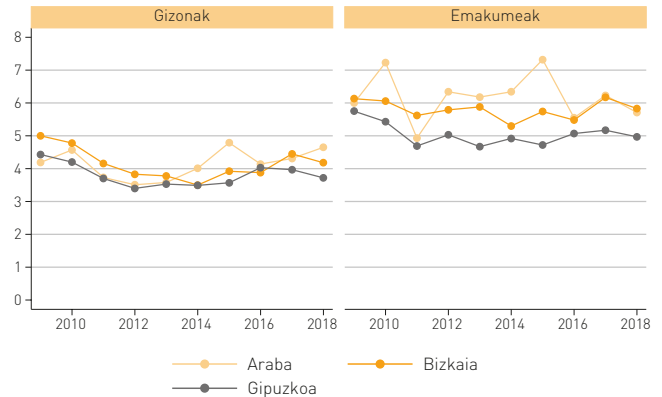
8.irudia. Lanaldian gertatutako bjadun istripu intzidentzia adierazlea, sexuaren eta lurralde historikoaren arabera, 2009-2018



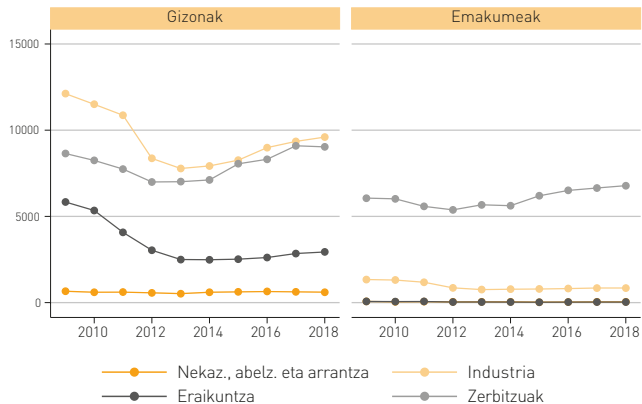
9.irudia. In itinere gertatutako baidun istripu kopurua, sexuaren eta lurralde historikoaren arabera. 2009-2018



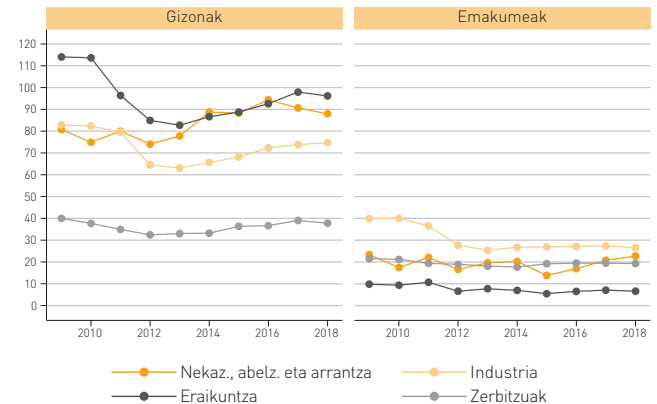
10.irudia. In itinere gertatutako baidun istripu kopurua, sexuaren eta lurralde historikoaren arabera. 2009-2018



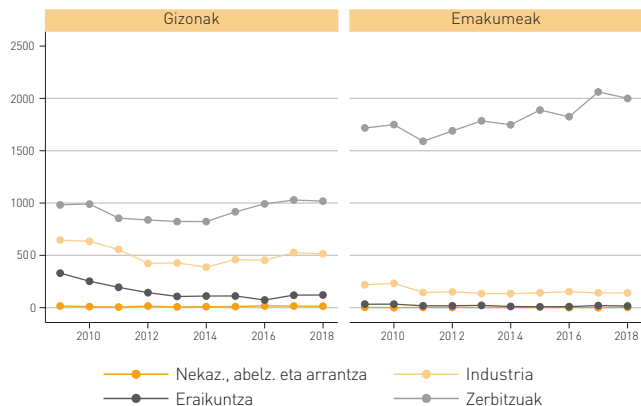
11.irudia. Lanaldian gertatutako istripu kopurua, sexuaren eta jarduera sektorearen arabera. EAE, 2009-2018



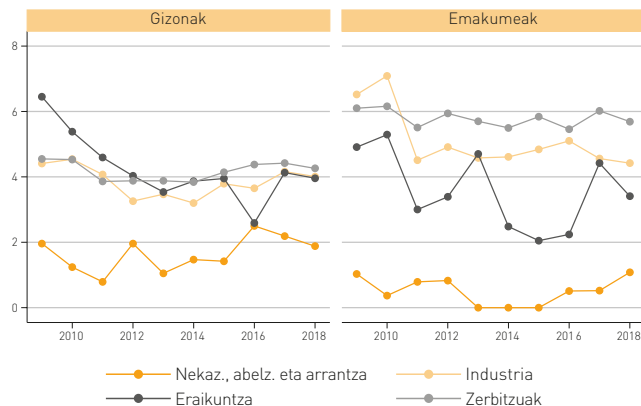
12.irudia. Lanaldian gertatutako istripuen intzidentzia adierazlea, sexuaren eta jarduera sektorearen arabera. EAE, 2009-2018



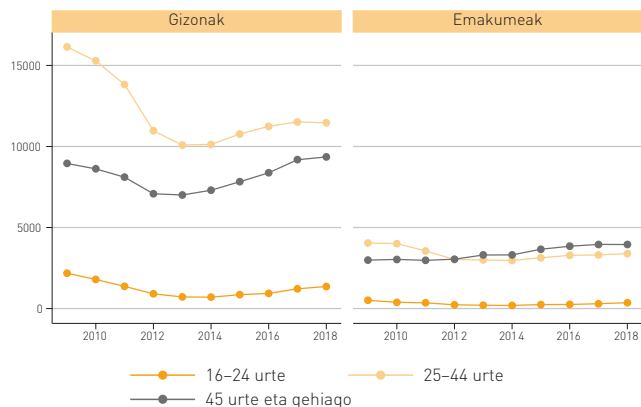
13.irudia. In itinere gertatutako baidun istripu kopurua, sexuaren eta jarduera sektorearen arabera. EAE, 2009-2018



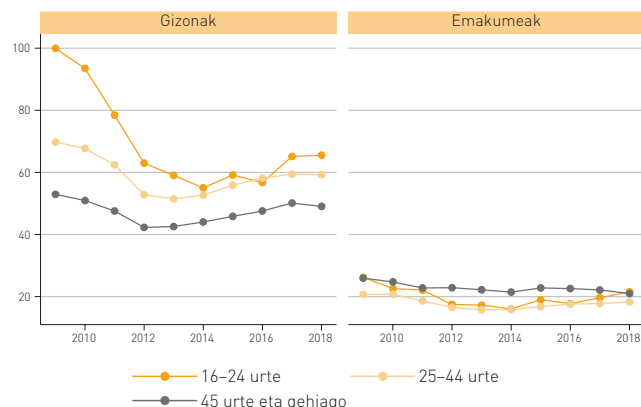
14.irudia. In itinere gertatutako baidun istripuen intzidentzia adierazlea, sexuaren eta jarduera sektorearen arabera. EAE, 2009-2018



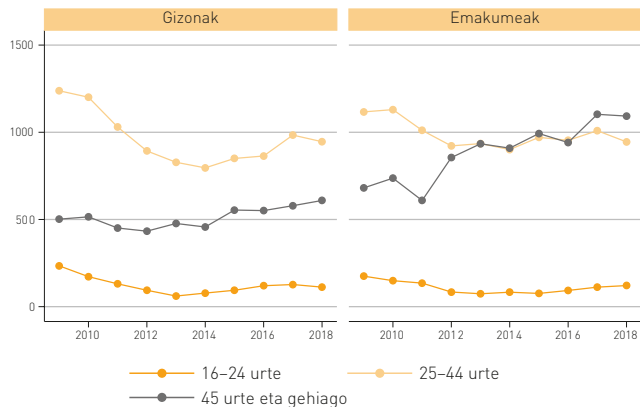
15.irudia. Lanaldian gertatutako baidun istripu kopurua, sexuaren eta adin taldearen arabera. EAE, 2009-2018



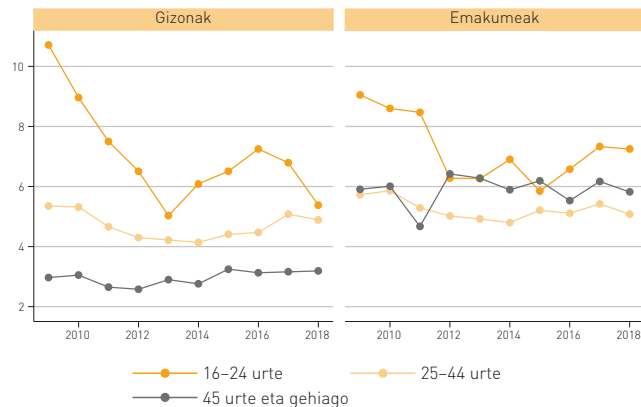
16.irudia. Lanaldian gertatutako baidun istripuen intzidentzia adierazlea, sexuaren eta adin taldeen arabera. EAE, 2009-2018



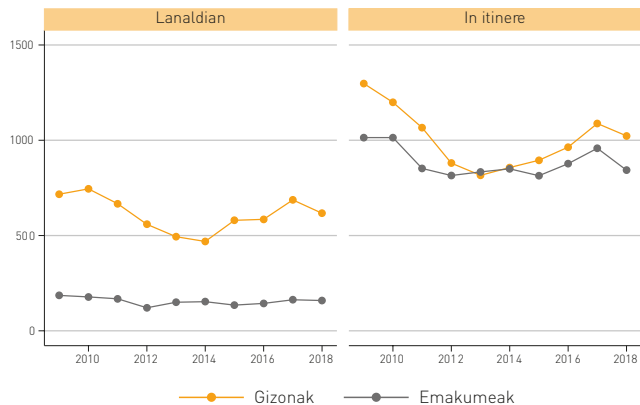
17.irudia. In itinere gertatutako bajadun istripu kopurua, sexuaren eta adin taldearen arabera. EAE, 2009-2018



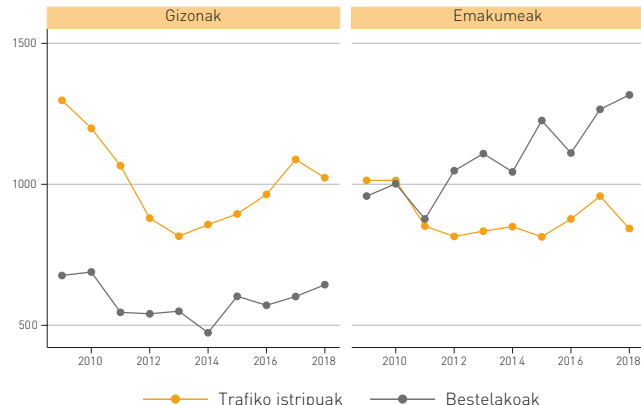
18.irudia. In itinere gertatutako bajadun istripuen intzidentzia adierazlea, sexuaren eta adin taldeen arabera. EAE, 2009-2018



19.irudia. In itinere eta lanaldian gertatutako trafiko istripu kopuru, bajadunak, sexuaren arabera. EAE, 2009-2018



20.irudia. In itinere gertatutako bajadun istripu kopurua, sexuaren arabera, trafikoarekin lotuta. EAE, 2009-2018





OSALAN

Laneko Segurtasun eta
Osasunerako Euskal Erakundea
Instituto Vasco de
Seguridad y Salud Laborales

ZERBITZU OROKORRAK

Dinamita bidea z.g. (Basatxu Mendia)
48903 Barakaldo (Bizkaia)
Tel. : 944 032 190

ARABAKO LURRALDE ZENTROA

José Atxotegi 1
01009 Vitoria-Gasteiz (Araba)
Tel. : 945 016 800

BIZKAIKO LURRALDE ZENTROA

Dinamita bidea z.g. (Basatxu Mendia)
48903 Barakaldo (Bizkaia)
Tel. : 944 032 190

GIPUZKOAKO LURRALDE ZENTROA

Maldatxo Bidea zg
20012 Donostia-San Sebastián (Gipuzkoa)
Tel. : 943 023 262

www.osalan.euskadi.eus