

**EGOERA-DIAGNOSTIKOA: EUSKAL
AUTONOMIA ERKIDEGOKO ETXEKO
LANGILEAK ETA ESTALTZEN DITUZTEN
BEHARRIZANAK**

2019ko maiatza



Universidad
del País Vasco

Euskal Herriko
Unibertsitatea



Grupo de Investigación
Ikertuntza Taldea

Departamento de Sociología y Trabajo Social

Soziologia eta Gizarte Langintza Saila

CIVERSITY

Grupo de investigación / Ikerkuntza Taldea

<http://civersity.net>

Universidad del País Vasco
Departamento de Sociología y Trabajo Social
Facultad de Ciencias Sociales y de la
Comunicación
Barrio Sarriena, s/n.
48930 Leioa (Bizkaia)

Euskal Herriko Unibertsitatea
Soziologia eta Gizarte Langintza Saila
Gizarte eta Komunikazio Zientzien Fakultatea
Sarriena Auzoa z/g
48930 Leioa (Bizkaia)

AURKIBIDEA

1. Atarikoa	1
2. Zailtasun metodologikoak	3
3. Garrantzi kuantitatiboa duen lan-sektorea	5
4. Etxeko enpleguaren sektorea EAEn	9
5. Sektore feminizatua, eta immigranteen presentzia handikoa	20
6. “Izozmendi-sektore” batean argi egiteko saioa	27
7. Hurbilketa kualitatiboa: lan-harremana eta lan-baldintzak	32

1. ATARIKOA

Lan honen jatorri den Eusko Legebiltzarrak onartutako legez besteko proposamenean, Eusko Jaurlaritzari galdegiten zaio diagnostiko bat egin dezan EAEko etxeko langileen nahiz langile horiek estaltzen dituzten beharrianen egoerari buruz. Horrenbestez, langileak ez ezik, haiek enplegatzen dituzten etxeak ere badira ikergai.

Proposameneko hirugarren puntuan, diagnostiko horren bidez lortu nahi diren hiru helburu bereizten dira: a) arazoaren nondik norakoak ahalik eta garbiena definituko dituen azterlan bat egitea; b) erakunde batzuek zein besteek unera arte egindako urratsak biltzea; eta c) aplikatu beharreko neurriak proposatzea.

Lehen txosten honetan, etxeko lanaren sektoreak EAEn¹ dituen alderdi kuantitatiboan lehen zedarritze bat aurkezten dugu.

Horretarako, estatistika-iturri ofizialen informazio adierazgarria ustiatu dugu. Zehazki, iturri hauek kontsultatu dira:

- Familia Aurrekontuei buruzko Inkesta (INE).
- Kontu Ekonomikoak (Eustat).
- Bizi-baldintzen Inkesta (Eustat).
- Euskal Familia eta Familia-etxeen inkesta (Enplegu eta Gizarte Gaietako Saila, Eusko Jaurlaritza).
- Lanbide.
- Gizarte Segurantza (Lan, Migrazio eta Gizarte Segurantzako Ministerioa).
- Estatuko Enplegu Zerbitzu Publikoaren Lanbide Behatokia.
- Lan Merkatuaren Errolda (Eustat).
- Immigrazioaren Euskal Behatokia (Ikuspegi).

Erabili diren iturri ugariak hasieratik ematen digute aditzera zein den aurre egin behar diogun zailtasun nagusia, ikergaia zedarritzen saiatzen garenean:

¹ Lan honetan, EAE akronimo ofiziala erabiliko dugu (Euskal Autonomia Erkidegoa) http://www.ogasun.eivg.euskadi.eus/contenidos/informacion/planificacion/es_planific/adjuntos/g.pdf. Halaber, Euskadi osatzen duten lurralde historikoak aipatzean, Araba, Gipuzkoa eta Bizkaia izendapenak erabiliko ditugu, uztailearen 5eko 19/2011 Legean ofizial egindakoak, hain zuzen: <https://www.boe.es/boe/dias/2011/07/06/pdfs/BOE-A-2011-11606.pdf>. Beste izendapen batzuk erabiltzen dituzten erreferentziak hitzez hitz aipatzean egingo da salbuespen bakarra.

datu homologaturik edo, bestela, aldian behin –dimentsio kuantitatiboaren zein kualitatiboaren aldetik– fenomenoari heltzen dion berariazko azterlanik ez egotea. Gabezia horrek “izozmendi-errealitate” bat eratzen du, ur azpiko zati bat duena, sistematikoki aztertzen guztiz zaila.

2. ZAILTASUN METODOLOGIKOAK

“Etxeko enpleguaren sektorea lan-sektore berezia da, hura definitzen duten ezaugarriengatik berengatik. Berezitasun hori ematen dion ezaugarri nagusia da lan-harremana etxearen espazio anbibalentearen barruan gertatzen dela, eta, horregatik, hain zuzen, historian zehar familia-eskubideak lan-eskubideekin nahasi izan dira, bai eta lan-trebetasunak gaitasun –femenino– pertsonalekin ere.”²

Aurreko baieztapenetik ondorioztatzen denez, lehen unetik izan behar dugu gogoan gauza bat, oso ezaguna dena, bestela ere: historian zehar arlo pribatuari eta berrekoizpenari dagokion ingurunean kokatu denez (etxeko sektoreko enplegua berriaz baztertu zen Espainiako lan-harremanetik 1985. urtera arte), etxeko enpleguaren jarduera oso zaila da objektibatzen, haren zati handi bat aurrera eramaten baita bai lan-legeditik kanpo, bai gizarte-zientziek informazioa biltzeko baliatzen dituzten berezko tresnetatik kanpo³. Sektore horretan, gainera, atzerriko etorkinen presentzia handia da, eta horrek are konplexuago egiten du sektorea zedarritzea⁴. Ondorioz, kalkulatzeko da enplegu horren zati handi bat (heren bat, gehiago ez bada) estatistika ofizialetik kanpo gauzatzen dela.

Hala, Magdalena Díaz Gorfinkiel eta Celia Fernández López ikertzaileek 2016an izenpetutako eta Lanaren Nazioarteko Erakundearentzat (LANE) egindako txosten batean, aditzera ematen da Espainiako etxeko enplegatuen % 30ek Gizarte Segurantzari afiliatu gabe lan egiten zuela⁵.

² Magdalena Díaz Gorfinkiel (2016). “La reconfiguración del empleo doméstico en España: impacto de los cambios legislativos en el funcionamiento del sector”. *Revista Española de Investigaciones Sociológicas* 155: 98. <http://dx.doi.org/10.5477/cis/reis.155.97>

³ Ikus, honi buruz, 1990ean IOÉ kolektiboak eginiko txostena: *El servicio doméstico en España. Entre el trabajo invisible y la economía sumergida*. Juventud Obrera Cristiana, Madril. <https://www.colectivoioe.org/uploads/56ea477fb070769073ee6f02f310959707077b03.pdf>

⁴ Irene Lebrusán eta Pierina Cáceres (2017). *La mujer inmigrante en el servicio doméstico. Análisis de la situación laboral e impacto de los cambios normativos*. Asociación AD Los Molinos, Madril: 21-22. <http://www.admolin.org/wp-content/uploads/2017/07/ESTUDIO-MUJER-MIGRANTE-EN-SERVICIO-DOMESTICO.pdf>. Ikus, halaber: Cristina García, M^a Lourdes Santos eta Nelcy Y. Valencia (2011). *Inmigrantes en el servicio doméstico*. Talasa, Madril.

⁵ Magdalena Díaz Gorfinkiel eta Celia Fernández López (2016). *Impacto de las reformas legislativas en el sector del empleo del hogar en España*. Lanaren Nazioarteko Erakundea, Geneva.

Urtebete geroago, 2017. urtean, prentsako artikulu batean nabarmendu egin zen zer-nolako aldea zegoen, Gizarte Segurantzaren erregimen orokorraren barruan, etxeko langileen sistema berezian kotizatzen ari ziren 424.395 pertsonen –Enplegu Ministerioaren datuen arabera– eta etxeko langile gisa etxeko jardueretan zihardutela adierazten zuten 617.400 pertsonen –Biztanleria Aktiboaren Inkestaren arabera (BAI)– artean. Datuok agerian utziko zuten pertsona horien % 68,7 baino ez zegoela Gizarte Segurantzaren alta emanda⁶. Eta 2014an, Laneko eta Gizarte Segurantzako Ikuskatzaitzak hirutik batean antzeman zuen enplegu irregularreko kasuren bat, etxeko langileak zituzten etxeetan ikuskapenak egin zituenean⁷.

Horrez gain, kontuan izan behar dugu azken urteetan aldaketak gertatu direla hala legeetan nola nomenklaturan, sektorea luzetarako ikuspegi batetik aztertzea zailtzen dutenak⁸.

Hala, bada, aintzat hartu behar da oso Lanaren Nazioarteko Erakundeak etxeko lanari buruzko informazio ohar batean emandako abisu hau: “Estatistika ofizialetan etxeko langileen kopurua azpizenbatetsi ohi da, eta, hortaz, zenbatespen horiek etxeko lanaren egiazko hedaduraren behe-mugatzat hartu beharko lirateke”⁹.

http://www.ilo.org/wcmsp5/groups/public/---ed_protect/---protrav/---travail/documents/publication/wcms_519719.pdf

⁶ EFE (2017). “Un tercio de las empleadas del hogar no están dadas de alta en la Seguridad Social”. *Público*, irailaren 6a. <http://www.publico.es/economia/empleadas-hogar-tercio-empleadas-hogar-no-dadas-alta-seguridad-social.html>

⁷ Europa Press (2015). “Una de cada tres inspecciones en los hogares detectó empleo doméstico irregular en 2014”. *El Diario*, maiatzaren 4a. https://www.eldiario.es/economia/Inspeccion-irregular-inspecciones-servicio-domestico_0_383911723.html

⁸ Díaz Gorfinkiel (2016).

⁹ Yamila Simonovsky eta Malte Luebker (d.g.). *Trabajadores domésticos: estimaciones a nivel mundial y regional. 4. informazio-oharra*. Lanaren Nazioarteko Erakundea, Geneva. http://www.ilo.org/wcmsp5/groups/public/@ed_protect/@protrav/@travail/documents/publication/w

Egoera-diagnostikoa: EAEko etxeko langileak
eta estaltzen dituzten beharrianak



[cms_159562.pdf](#)

3. GARRANTZI KUANTITATIBOA DUEN LAN-SEKTOREA

Nolanahi ere, eta aipatu diren objektibatzeko zailtasunak kontuan izanik, etxeko enpleguaren sektoreak Espainian ehunka mila pertsona barne hartzen ditu.

Badira bi bide sektorearen kuantifikaziora hurbiltzeko: pertsona horiek beren jarduera gauzatzen duten etxeen bidez; edo sektorean langile gisa alta emanda dauden pertsonen bidez.

Lehen bideari dagokionez, Estatistikako Institutu Nazionalaren (INE) **Familia Aurrekontuei buruzko Inkestaren** datuen arabera, 2009an Espainian zeuden 17,1 milioi familia-etxeen % 14,4tan bazegoen erregulariki emandako etxe-zerbitzu motaren bat: ia bi milioi eta erdi etxetan, hain zuzen¹⁰. Halakoen artean, % 8,3k baino ez zuen lanaldi osoan emandako zerbitzu bat: kasu gehienetan (% 38,4), astean batez beste lanean emandako ordu-kopurua 4tik 10era bitartekoa zen, eta beste % 36,4tan, asteko lanorduak 4 baino gutxiago ziren.

Bigarren bidetik joz gero, **Gizarte Segurantzako afiliazioaren** datuen arabera, 2018. urtean, Espainia guztian, 415.868 pertsona inguru zeuden sektorean lanean (hilez hileko aldakuntzekin) (1. taula).

Etxeko enplegua kontratatzen duten etxeen kopuruari zein lan-jarduera sektore honetan gauzatzen duten pertsonen kopuruari begiratuta ere, garrantzi kuantitatiboa duen lan-sektore bat da. Horrexegatik, oso deigarria da zer-nolako zailtasunei egin behar diegun aurre, bi hurbilketak elkarrekin lotzen saiatzean.

¹⁰ Une honetan 2009ko Familia Aurrekontuei buruzko Inkesta erabiltzen dugu, hark bakarrik jaso zuelako etxe-zerbitzua zuten etxeen inguruko modulu berezi bat. INE (2012). *Hogares y servicio doméstico*. http://www.ine.es/ss/Satellite?L=es_ES&c=INECifrasINE_C&cid=1259936766685&p=1254735116567&p_agename=ProductosYServicios%2FPYSLayout

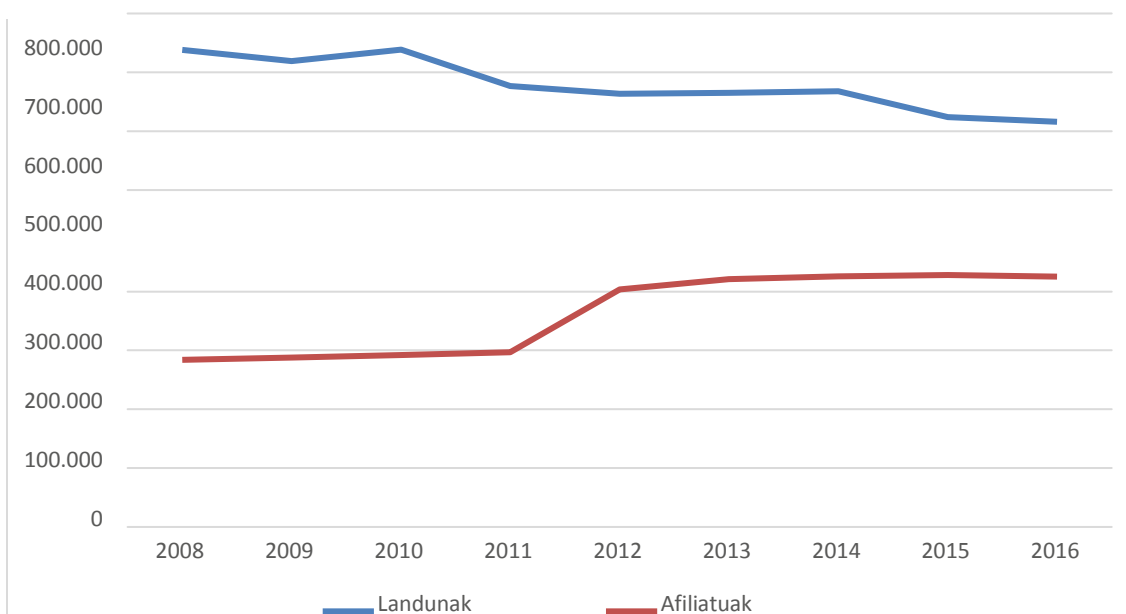
1. TAULA. Gizarte Segurantzaren sistemako afiliazioak. Etxeko langileen erregimen/sistema berezia

	Etxeko langileen erregimen/sistema berezia	Etxeko langileen erregimen/sistema berezia (besteren kontura)	Etxeko langileen erregimen/sistema berezia (norberaren kontura)
1982	363.526		
1983	382.698		
1984	399.192		
1985	359.601		
1986	302.149		
1987	270.664		
1988	247.833		
1989	224.139		
1990	201.855		
1991	183.312		
1992	173.249		
1993	169.224		
1994	154.925	105.769	49.156
1995	146.791	101.118	45.673
1996	143.536	101.576	41.960
1997	142.402	101.984	40.418
1998	140.476	100.871	39.605
1999	145.823	106.104	39.719
2000	150.815	110.826	39.989
2001	152.874	110.973	41.901
2002	158.482	113.766	44.716
2003	187.896	131.245	56.651
2004	178.535	122.719	55.816
2005	185.124	125.563	59.561
2006	359.022	219.060	139.962
2007	292.088	182.326	109.762
2008	268.550	175.541	93.009
2009	286.133	195.686	90.447
2010	289.553	198.959	90.594
2011	290.322	203.615	86.707
2012	277.748	201.827	75.921
2013	415.637	414.630	1.007
2014	420.964	420.959	5
2015	427.030	427.030	0
2016	427.801	427.801	0
2017	423.505	423.505	0
2018	415.868	415.868	0

Iturria: <http://www.empleo.gob.es/es/estadisticas/index.htm>

Eta datu horiek, txosten honen hasieratik aditzera ematen ari garenez, etxeko enpleguaren izozmendiaren zati bat baino ez litzateke, ur gaineko zatia. Zein da sektore honen errealitate urperatua? 1. grafikoan ageri zaigunez, etxeko langileak Gizarte Segurantzaren erregimen orokorrean integratu zituen legea 2012an indarrean sartzeak sektore honen zati handi bat azaleratzeko balio izan zuen; izan ere, nabarmen gehitu ziren altak 2011tik 2012ra bitartean. Alabaina, badirudi orduz geroztik afiliazioa gelditu egin zela¹¹.

1. grafikoa. Etxeko enplegatu landunak (BAI) eta pertsona afiliatuak (Gizarte Segurantza)



	2008	2009	2010	2011	2012	2013	2014	2015	2016
Landunak	738.000	719.300	738.700	676.400	663.400	665.400	667.900	624.100	616.000
Afiliatuak	283.943	287.793	292.030	296.985	403.791	421.106	425.964	428.131	425.456

Iturria: INE eta Enplegu eta Gizarte Segurantza Ministerioa (geuk egina)

¹¹ Manuel V. Gómez eta Raquel Vidales, “La afiliación de las asistentes se frena en 2013 tras 120.000 nuevas altas en 2012”. https://elpais.com/sociedad/2014/01/07/actualidad/1389126453_708676.html

2017an, Gizarte Segurantzako afiliazioaren datuak (418.964 pertsona) eta Biztanleria Aktiboaren Inkestarenak (641.700) gurutzatzean, ondorioztatzen zen sektore horretako enpleguaren % 30 baino gehiago –hots, 220.000 pertsona baino gehiago–, lanean “beltzean” aritzen zela¹².

¹² Eduardo Bayona, “La Seguridad Social tolera que las empleadas del hogar cobren por debajo del salario mínimo”. <https://www.publico.es/economia/empleadas-hogar-seguridad-social-tolera-empleadas-hogar-cobren-debajo-salario-minimo.html>

4. ETXEKO ENPLEGUAREN SEKTorea EAE-N

Hemendik aurrera, etxeko enpleguak EAEn duen berezko errealitatean oinarrituko gara. Horretarako, hainbat iturritara joko dugu, baina ohartarazten dugu haietatik banan-banan ondorioztatzen den errealitatea ez dela erkatzen erraza.

INeren **Familia Aurrekontuei buruzko Inkestaren** arabera, 2017an, etxe-zerbitzuan eta etxerako beste zerbitzu batzuetan eginiko gastu handieneko autonomia-erkidegoen artean zegoen Euskadi¹³.

1. IRUDIA. Etxeek etxe-zerbitzuan eta etxerako beste zerbitzu batzuetan eginiko gastua, autonomia-erkidegoaren arabera



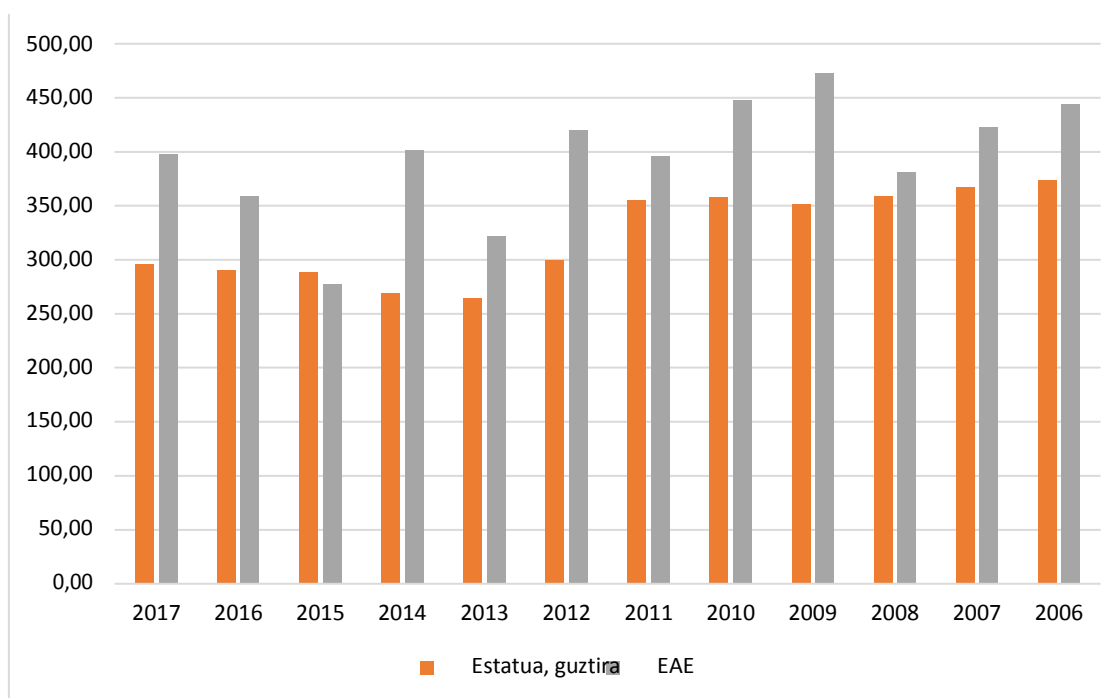
Iturria: INE

13

http://www.ine.es/dyngs/INEbase/es/operacion.htm?c=Estadistica_C&cid=1254736176806&menu=ultiDatos&idp=1254735976608

Gastu hori, duela hainbat urtetatik, beti da Estatuko batezbestekoa baino nabarmen handiagoa.

2. grafikoa. Etxe-zerbitzua eta etxerako beste zerbitzu batzuk. Batez besteko gastua etxeko, gastu-kodearen arabera (4 digitu - ECOICOP/EPF)

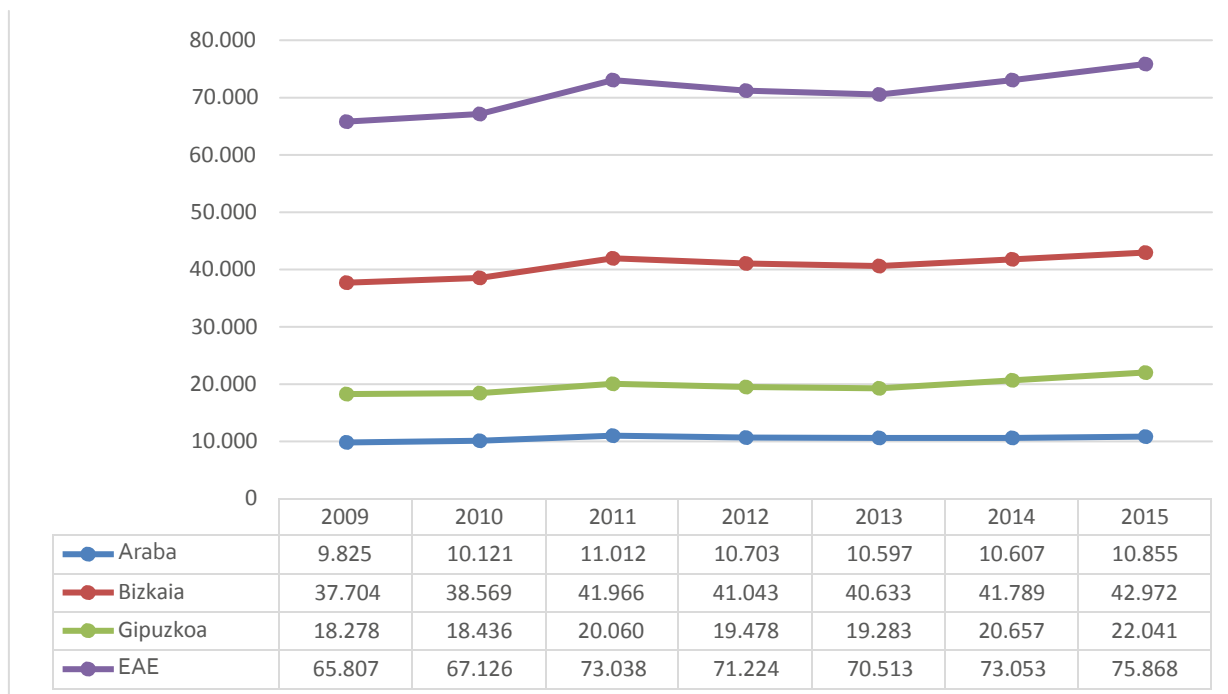


Iturria: INE

EAEko etxeko enpleguaren sektorea, etxeen ikuspegitik, aztertzeko erabil dezakegun bigarren iturria Euskal Estatistika Erakundeak (Eustat) osatutako **Kontu Ekonomikoak** dira¹⁴. Horrela, EAEn zein lurralde historikoetan etxe-zerbitzua duten etxeak zenbatetsiko ditugu, eta, hain zuzen, 2009tik 2015era bitartean izan duten bilakaera 3. grafikoan ageri da.

¹⁴ http://www.eustat.eus/bankupx/pxweb/es/spanish/-/PX_3426_pib15d.px/table/tableViewLayout1/?rxid=b4bcc799-cfdc-40fa-a125-877fa81015bb#axzz5ELurL2u7

3. grafikoa. Etxe-zerbitzua duten EAEko eta lurralde historikoetako etxeak (2009-2015)



Iturria: geuk egina, Kontu Ekonomikoak (Eustat) oinarri hartuta.

Bizi-baldintzen Inkestak (Eustat)¹⁵ zuzeneko galdera egiten die familiei: *Baduzue zerbitzuko pertsonarik?* Ez gara zenbatespenez edo proiektzioez ari, familia-etxeek zuzenean emandako zuzeneko erantzunez baizik. Inkesta horren arabera, 2014an (eskuragarri dagoen azkena da), EAEn 67.240 etxek adierazten zuten zerbitzuko pertsonaren bat bazutela, eta kopuru hori etxe guztien % 7,8 da.

2. taula. EAEn eta lurralde historikoetan etxe-zerbitzua zuten etxeak (2014)		
	Kop.	%
EAE	67.240	7,8
Araba	5.621	4,3
Bizkaia	17.025	6,2
Gipuzkoa	44.594	9,9

Iturria: Bizi-baldintzen Inkesta (Eustat)

¹⁵ http://www.eustat.eus/estadisticas/tema_172/opt_0/ti_Condiciones_de_vida/temas.html#cb

Eusko Jaurlaritzako Enplegu eta Gizarte Gaietako Sailak egindako **Euskal Familia eta Familia-etxeen inkestak**¹⁶ familia eta etxeen ezaugarri nagusiei buruzko informazioa ematen du, eta, informazio horretan, kontuan hartzen du etxeko barne-langilerik dagoen ala ez, familia-unitateko gainerako kideen parean, espazioa era iraunkorrean partekatzen dute eta¹⁷. Etxeko barne-langileez gain, zaintzaile ez-profesionalak dauden familia-etxeak hartzen ditu kontuan, bai eta, azkenik, mendekotasuna duten pertsonak dauden etxeei lotutako zenbait alderdi nahiz mendekotasun-egoera horiei aurre egiteko etxe horietan kontrataturik duten zaintza-mota ere.

Inkesta horren arabera, 2015ean 6.213 familia-etxetan –EAEko etxeen % 0,3tan– bazeuden **etxeko barne-langileak**, oso banaketa desberdinarekin lurralde historiko batetik bestera.

	Kop.	%
Araba	490	7,9
Gipuzkoa	1.263	20,3
Bizkaia	4.460	71,8
Guztira	6.213	100,0

Iturria: Euskal Familia eta Familia-etxeen inkesta (Eustat Eusko Enplegu eta Gizarte Gaietako Saila)

Lanbidek¹⁸ emandako informaziora jotzen badugu, 2017. urtean 17.118 kontratu kudeatu ziren etxeko enplegatuen sektorean (guztien % 1,85); kontratuon batez besteko iraupena 353,66 egun izan zen, eta kontratatutako pertsonak, 10.965 (guztien % 3,68).

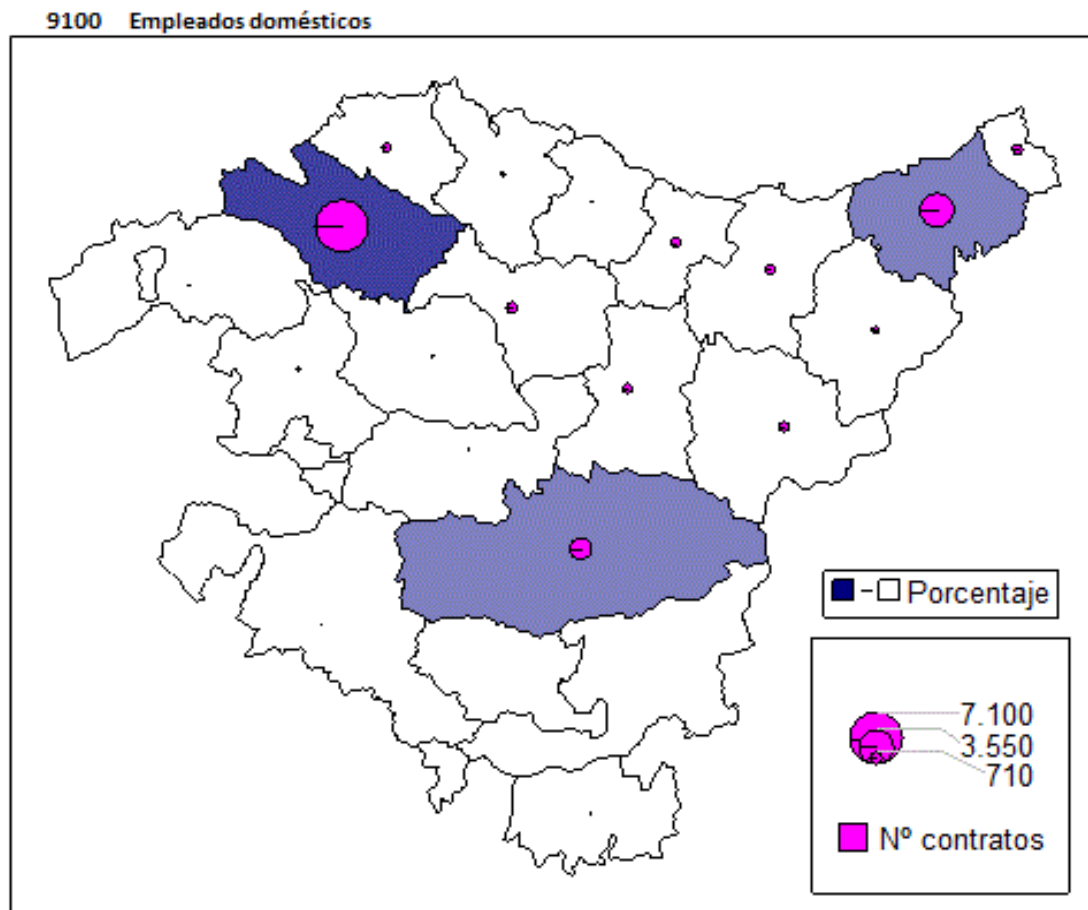
Halako kontratuen lurralde-banaketari dagokionez, hiriburu-eskualdeetan biltzen dira bereziki, ikus dezakegunez.

¹⁶ http://www.euskadi.eus/informe_estudio/informes-de-resultados-de-la-encuesta-de-familia-y-hogares-vasco-efh/web01-eieduki/es/

¹⁷ Luis Sanzok eman dizkigu atal honetan landu ditugun datuak.

¹⁸ http://apps.lanbide.euskadi.net/apps/TP_MENU_PROFESION?LG=C&ML=FORMEN1&IDEM=91001018

2. irudia. Etxeko enpleguaren banaketa EAEn, kontratu-kopuruaren arabera



9100 Empleados domésticos = 9.100 Etxeko enplegatuak
Porcentaje = Ehunekoa
Nº contratos = Kontratu-kop.

Iturria: Lanbide

Hurrengo grafikoan, 2006tik 2017ra bitartean **Gizarte Segurantzzen** –etxeko langileen erregimen berezian (ELEB) eta etxeko langileen sistema berezian (ELSB)– afiliatutako pertsonen bilakaera aurkezten da, bai EAEn, bai lurralde historikoetan. Datuak urteko batezbestekoei dagozkie¹⁹. Estatuan oro har gertatu bezala, 2012an gehikuntza nabarmena gertatu zen afiliazio-kopuruan, baina badirudi urte horretaz geroztik haien egoera egonkortu egin dela.

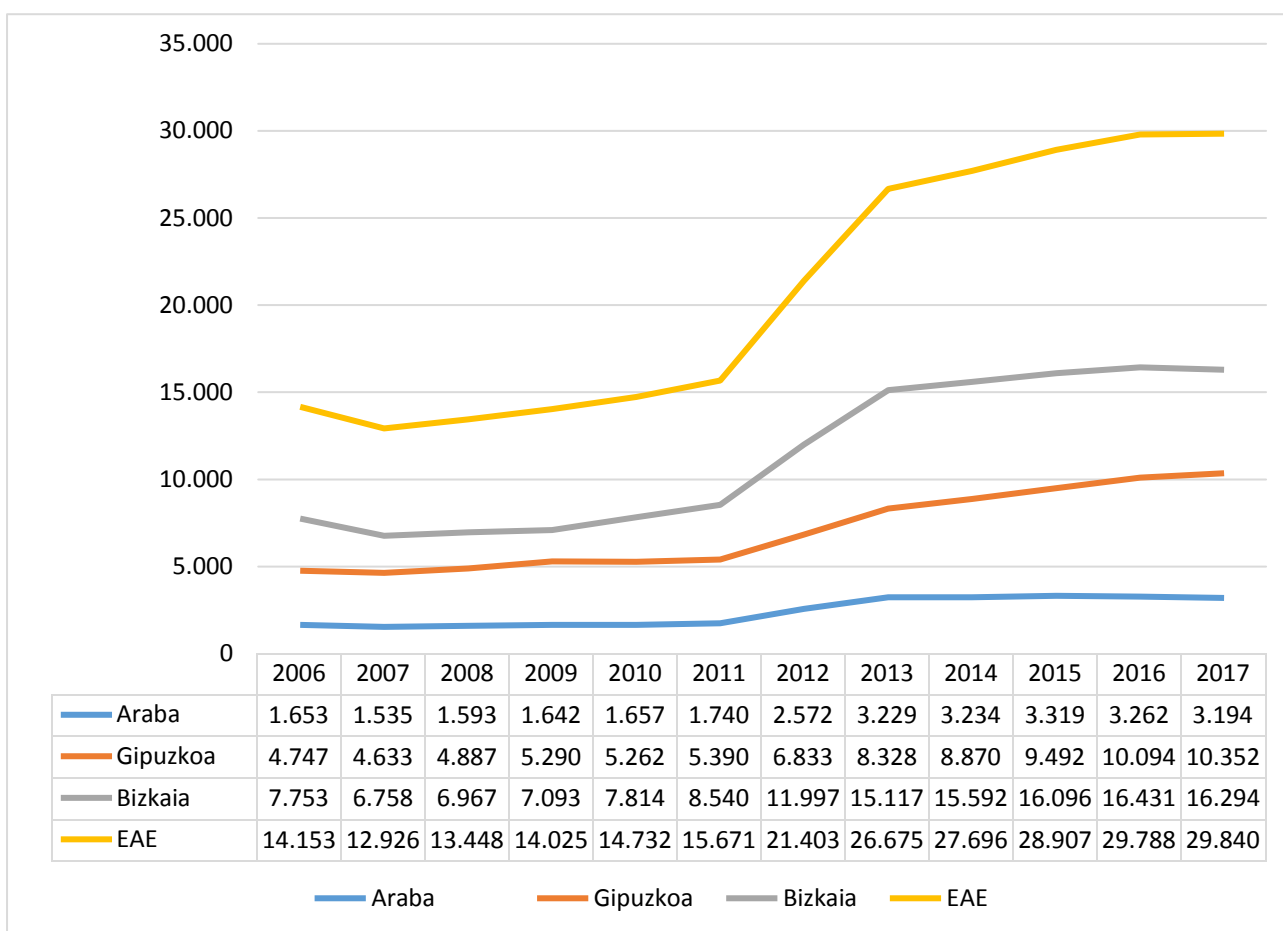
¹⁹ Taulak eta grafikoak geuk eginak izan arren, atal honetako datu guztiak Lan, Migrazio eta Gizarte Segurantzako Ministeriotik eskuratu dira: http://www.seg-social.es/Internet_1/Estadistica/Est/AfiliacionAltaTrabajadores/SeriesDeAfiliacionPublicadasDesde1999/

Egoera-diagnostikoa: EAEko etxeko langileak
eta estaltzen dituzten beharriak



EstAFILIA2009/AfiliacionMED2009/index.htm

4. grafikoa. Gizarte Segurantzaren afiliatutako pertsona-kopuruaren bilakaera (ELEB eta ELSB), EAEn eta lurralde historikoetan (urteko batezbestekoak)



Iturria: geuk egina, Gizarte Segurantzako afiliazioaren estatistikak oinarri hartuta²⁰.

Hurrengo taulan, Gizarte Segurantzaren afiliatutakoen urtetik urterako hazkunde-tasaren kalkuluak ageri dira (ELEB eta ELSB), 2006az geroztik, bai EAEkoak, bai lurralde historikoetakoak, bai eta 2006-2017 aldian metaturiko tasa ere.

²⁰ http://www.seg-social.es/Internet_1/Estadistica/Est/AfiliacionAltaTrabajadores/SeriesDeAfiliacionPublicadasDesde1999/2006/medios/index.htm

4. taula. Urteko urterako hazkunde tasa (UHT) 2006-2017 aldian, EAEn eta LHetan (urteko batezbestekoak)

	Araba		Gipuzkoa		Bizkaia		EAE	
	Kop.	UHT	Kop.	UHT	Kop.	UHT	Kop.	UHT
2006	1.653		4.747		7.753		14.153	
2006-2007	1.535	-7,1	4.633	-2,4	6.758	-12,8	12.926	-8,7
2007-2008	1.593	3,8	4.887	5,5	6.967	3,1	13.448	4,0
2008-2009	1.642	3,1	5.290	8,2	7.093	1,8	14.025	4,3
2009-2010	1.657	0,9	5.262	-0,5	7.814	10,2	14.732	5,0
2010-2011	1.740	5,0	5.390	2,4	8.540	9,3	15.671	6,4
2011-2012	2.572	47,8	6.833	26,8	11.997	40,5	21.403	36,6
2012-2013	3.229	25,5	8.328	21,9	15.117	26,0	26.675	24,6
2013-2014	3.234	0,1	8.870	6,5	15.592	3,1	27.696	3,8
2014-2015	3.319	2,6	9.492	7,0	16.096	3,2	28.907	4,4
2015-2016	3.262	-1,7	10.094	6,3	16.431	2,1	29.788	3,0
2016-2017	3.194	-2,1	10.352	2,6	16.294	-0,8	29.840	0,2
2006-2017	3.194	93,2	10.352	118,1	16.294	110,2	29.840	110,8

Iturria: geuk egina, Gizarte Segurantzako afiliazioaren estatistikak oinarri hartuta.

Hurrengo taulan, Gizarte Segurantzako ELEBn eta ELSBn afiliatutako pertsonen ehunekoa kalkulatu da, Gizarte Segurantzaren sistema orokorreko guztizko kopuruaren aldean.

5. taula. GSKo ELEBko eta ELSBko afiliazioak eta sistema orokorreko afiliazioak (urteko batezbestekoak)

	ELEBko eta ELSBko afiliazioak	Gizarte Segurantzako afiliazioak	ELEBko eta ELSBkoen ehunekoa
2006	14.153	937.244	1,5
2007	12.926	961.977	1,3
2008	13.448	974.132	1,4
2009	14.025	939.860	1,5
2010	14.732	930.443	1,6
2011	15.671	924.923	1,7
2012	1.121	21.403	5,2
2013	26.675	872.651	3,1
2014	27.696	875.464	3,2
2015	28.907	892.359	3,2

2016	29.788	910.018	3,3
2017	29.840	928.684	3,2

Iturria: geuk egina, Gizarte Segurantzako afiliazioaren estatistikak oinarri hartuta.

Zenbateko horiek ez datoz bat (apur bat txikiagoak dira) **Lan Merkatuaren Erroldan** emandakoekin²¹. Azken iturri horren arabera, 2013an (eskuragarri dagoen azken datua) EAEn etxe-zerbitzuaren sektorean zegoen biztanleria landuna 29.383 pertsonakoa zen, hots, 16 urtetik 64 urtera bitarteko biztanleria landun guztiaren % 3,3.

6. taula. 16 urtetik 64 urtera bitarteko biztanleria landuna, etxe-zerbitzua (2001-2013)						
2001	2005	2007	2009	2010	2011	2013
25.077	24.979	24.282	24.719	27.461	24.904	29.383

Iturria: geuk egina, Lan Merkatuaren Errolda oinarri hartuta

Etxeko enpleguaren sektoreak EAEn duen errealitatea eskuragarri dauden datuetan oinarrituz definitzen jarraituko dugu: **Estatuko Enplegu Zerbitzu Publikoaren (SEPE)** datuetan.

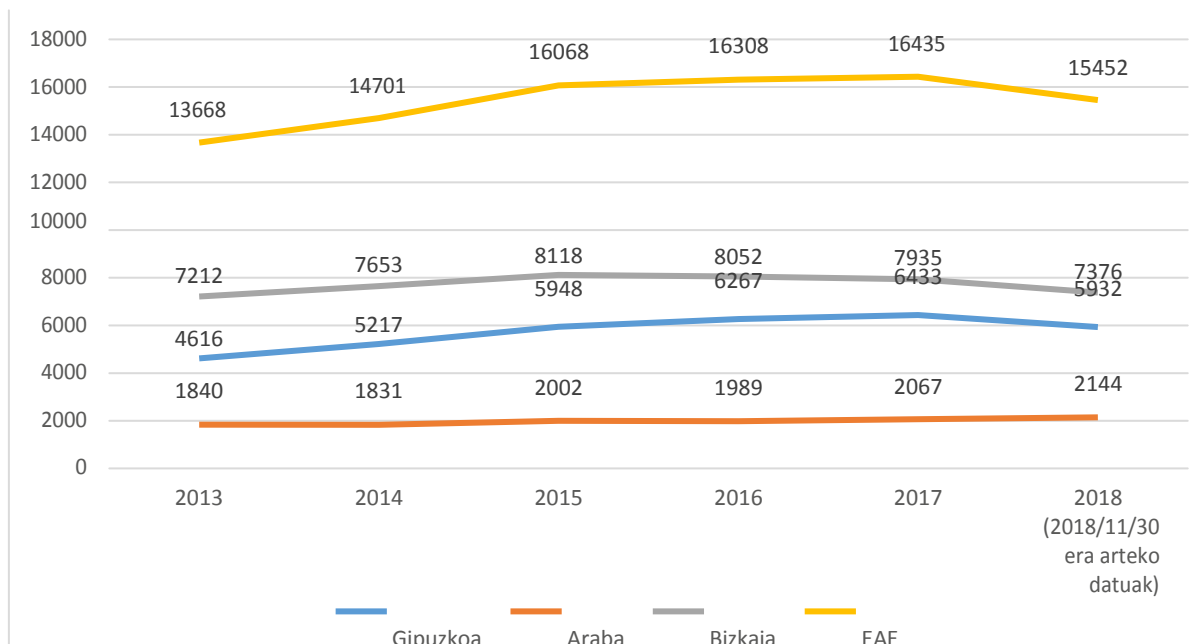
SEPEk nomenklatura hau duen datu-base bat eskuratu digu, 2013tik 2018ko azaroaren 11ra bitarteko aldikoa: “Etxeko langileen kontratu jakinaraziak, kontratuaren xede den autonomia-erkidegoaren arabera banakatuta”.

Datu horien arabera, 2018ko azaroan, EAEn 15.452 pertsona zeuden etxeko langile kontrataturik, haien erdiak, Bizkaian.

²¹

http://www.eustat.eus/elementos/ele0012200/Censo_del_Mercado_de_Trabajo_Oferta_2013/inf0012276_c.pdf

5. grafikoa. Etxeko langileen kontratu-kopuruaren bilakaera EAEn (2013-2018)



Iturria: SEPE. Geuk egina.

Hurrengo taulan ageri zaigunez, Bizkaia da urte guztietan, ehunekotan, etxe-zerbitzuko kontratu gehien egindako lurraldea 2013tik 2016ra bitartean, eta une horretan, hain zuzen, kontratazioaren joera behera egiten hasi zen.

7. taula. Etxeko langileen kontratu-kopuruaren bilakaera EAEn eta LHetan, eta ehunekoen arabera banaketa

LH	2013		2014		2015		2016		2017		2018 (2018/11/30)	
	Kop.	%	Kop.	%	Kop.	%	Kop.	%	Kop.	%	Kop.	%
Gipuzkoa	4616	33,8	5217	35,5	5948	37,0	6267	38,4	6433	39,1	5932	38,4
Araba	1840	13,5	1831	12,5	2002	12,5	1989	12,2	2067	12,6	2144	13,9
Bizkaia	7212	52,8	7653	52,1	8118	50,5	8052	49,4	7935	48,3	7376	47,7
EAE	13668	100,0	14701	100,0	16068	100,0	16308	100,0	16435	100,0	15452	100,0

Iturria: SEPE. Geuk egina.

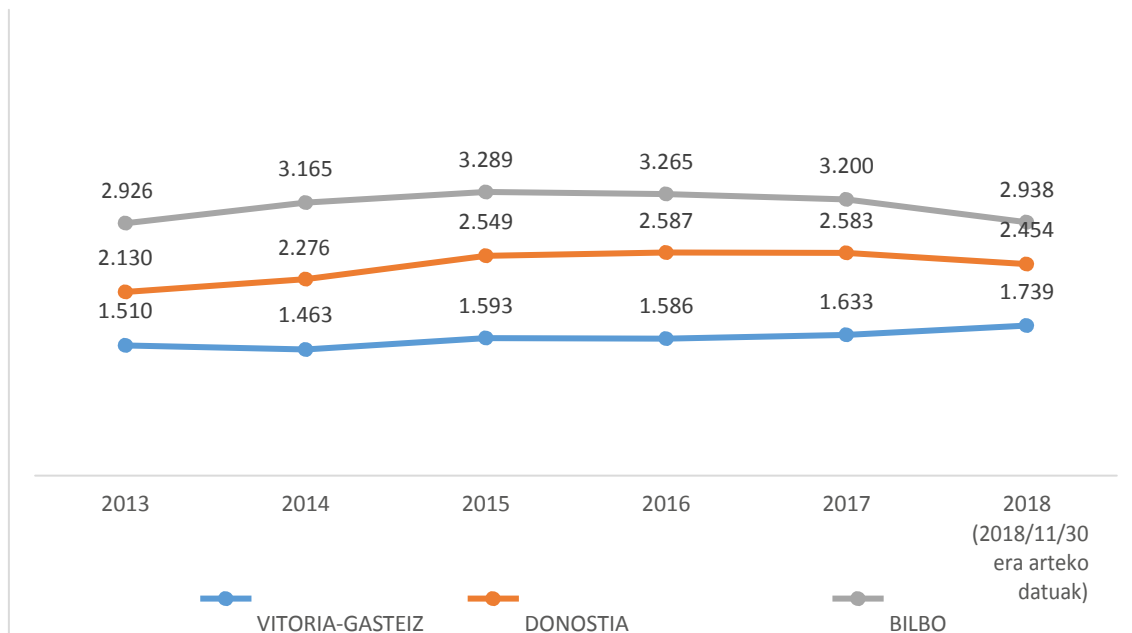
Aldi horretako hazkunde-tasak berezko bilakaera izan du lurralde bakoitzean. EAEn, oro har, etxeko langileen kontratuen hazkunde-tasak % 13,03ko gehikuntza izan du, eta lurraldeetan, ordea, desberdin samarrak izan dira tasa horiek. Bizkaia da etxeko langile gehien dagoen lurraldea, eta, bertan, hazkunde-tasa (% 2,27) gainerako lurraldeetan nahiz EAEn baino askoz txikiagoa izan da. Araban, gehikuntza % 16,52koa izan da, eta Gipuzkoan iritsi da tasa ehuneko handienera, % 28,51 baita.

8. taula. Etxe-zerbitzuan eginiko kontratukopuruaren hazkunde-tasa (%)	
Gipuzkoa	28,51
Araba	16,52
Bizkaia	2,27
EAE	13,05

Iturria: SEPE. Geuk egina.

Hiriburuei dagokienez, Vitoria-Gasteizen gehitu egin dira etxeetan etxeko langile gisa kontrataturiko pertsonak; Donostian, hasierako urteetan gora egin eta gero, 2018an gutxitu egin dira; eta Bilbon, hasieran hazkundera gertatu zen, baina 2018an etxeetako kontratuak 2013koen pareko kopuruetara jaitsi dira.

6. grafikoa. Etxeko langileen kontratuen bilakaera hiru hiriburuetan (2013-2018)



Iturria: SEPE. Geuk egina.

SEPEren Lanbide Behatokiaren datuetan oinarriturik, sektorean lan egiten duten pertsonen ezaugarrietako batzuk ezagutzeko hurbilketa ere egin dezakegu.

9. taula. Langile afiliatuak, sexuaren eta adin-tartearen arabera (2017)

		Gipuzkoa	Araba	Bizkaia	
Sexua	Gizonak	473	118	705	
	Emakumeak	9.880	3.054	15.451	
	Ez dago jasota	1	0	2	
Adin-taldeak	16-24	193	70	233	
	25-34	1.462	372	2.211	
	35-44	2.581	762	4.176	
	45-54	3.360	1.014	5.323	
	≥ 55	2.756	954	4.215	
	Ez dago jasota	1	0	0	
	GUZTIRA	10.353	3.172	16.158	29.683

Iturria: SEPE. Geuk egina.

5. SEKTORE FEMINIZATUA, ETA IMMIGRANTEEN PRESENTZIA HANDIKOA

Egiazta dezakegunez, **sektore nabarmen feminizatu**a da, gizonzkoen presentzia guztiz urrikoa.

10. taula. Gizarte Segurantzako afiliatuen bilakaera, generoaren arabera

	Gizonak		Emaku		Guztira
	Kop.	%	Kop.	%	
2010	739	4,9	14.215	95,1	14.954
2011	917	5,8	14.809	94,2	15.726
2012	1.373	4,8	26.987	95,2	28.360
2013	1.373	4,8	26.987	95,2	28.360
2015	1.431	4,8	28.112	95,2	29.543
2016	1.364	4,6	28.570	95,4	29.935
2017	1.296	4,4	28.385	95,6	29.683

Iturria: geuk egina, Gizarte Segurantzako afiliazioaren estatistikak oinarri hartuta. Datuak kalkulatzeko, abenduko azken egunean afiliaturik zeuden pertsonak hartu dira kontuan, ez baitago urteko batezbestekoaren informaziorik²².

Sektorean, orobat, **atzerriko jatorria duten pertsonen presentzia handia da**. Gaia oso ondo ezagutzen da ikerkuntza sozialean, nazioarteko lan-banaketan erabateko desparekotasuna egotearen ondoriozko ezaugarria izanik; Arlie Russell Hochschild soziologoaren “afektu eta laguntzako mundu-kateak” kontzeptupean sartzen da²³.

²² http://www.seg-social.es/Internet_1/Estadistica/Est/AfiliacionAltaTrabajadores/SeriesDeAfiliacionPublicadasDesde1999/Af2017/2017UD/2017AfURegGen/index.htm

²³ Arlie Russell Hochschild (2001). “Las cadenas mundiales de afecto y asistencia y la plusvalía emocional”. In A. Giddens eta W. Hutton (ed.). *En el límite. La vida en el capitalismo global*. Tusquets, Madril.: 187-208.

Biztanleria Aktiboaren Inkestaren arabera, 2017. urtean, Espainian 565.100 bat pertsona zeuden kontrataturik zaintza pertsonala eta etxeko lanak egiteko, eta haietatik % 63,1 immigranteak ziren (356.500 inguru).²⁴

11. taula. Etxeko langile eta etxeko pertsona-zaintzaile diharduten landunen bilakaera, Espainian, 2008-2017

	2008		2013		2017	
	Guztira	Migratzaileak	Guztir	Migratzaileak	Guztir	Migratzaileak
Etxeko langileak*	549,6	336,9	477,6	301,2	452,0	287,5
Etxeko zaintzaile pertsonalak**	103,8	61,1	112,6	68,7	113,2	69,0
Guztira	653,4	398,0	590,2	369,9	565,1	356,5

* LES-11ko 910 kategoriako landunak diren eta etxeko langileak enplegatzen dituzten etxe pribatuetan lan egiten duten langileak.

** 571 (etxeko adineko-zaintzaileak) eta 572 (haur-zaintzaileak) kategorietako landunak –bi kategorietakoak batuta– diren eta etxeko langileak kontratatzen dituzten etxe pribatuetan lan egiten duten langileak (kategoria honetan ez dira erizaintzako laguntzaileak sartzen). 2008. urteko datuek LES-94ri dagozkio, eta egitura horretan etxeko adineko-zaintzaile eta haur-zaintzaile ziharduten langileak kategoria bakarrean zeuden, 512 kategorian, alegia: “Pertsonak diharduten langileak eta parekoak (erizaintzako laguntzaileak izan ezik)”.

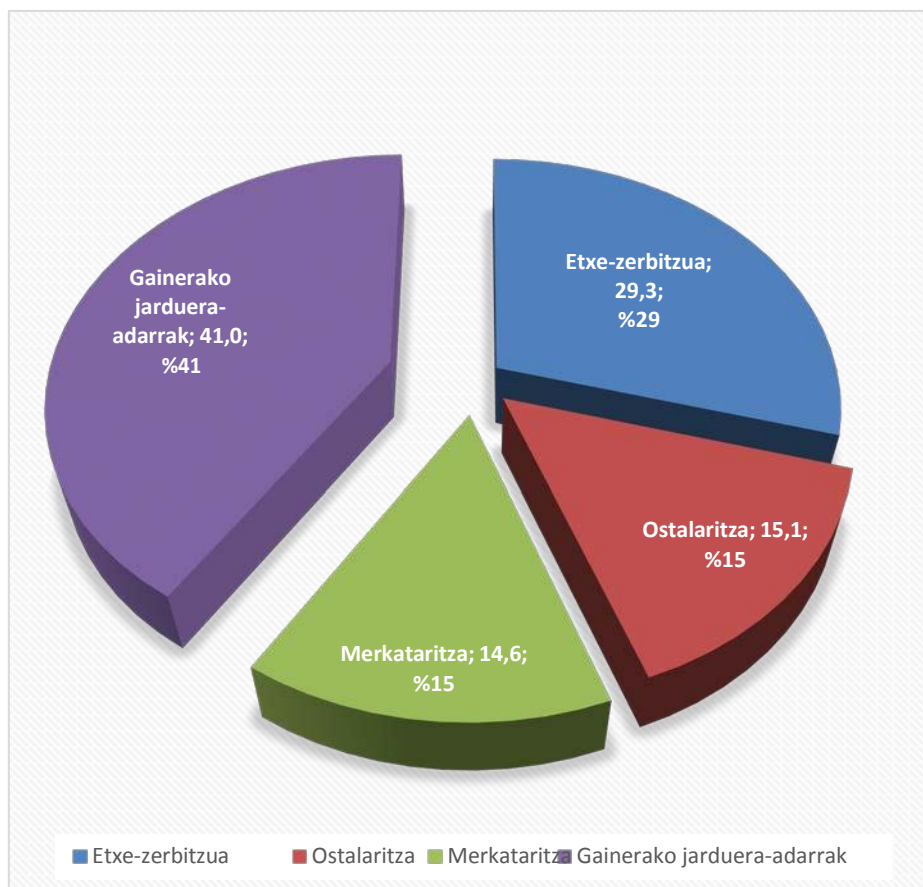
Iturria: Díaz Gorfinkiel eta Martínez-Buján (2018)

Bestalde, **Ikuspegi**-Immigrazioaren Euskal Behatokiak etorkinek lan egiten duten hiru jarduera-adar nagusiak identifikatzen ditu: etxe-zerbitzua, ostalaritza, eta merkataritza. Sektore horietan, immigranteen % 59 dago lanean, hain zuzen.²⁵

²⁴ Magdalena Díaz Gorfinkiel eta Raquel Martínez-Buján (2018). “Mujeres migrantes y trabajos de cuidados: transformaciones del sector doméstico en España”. *Panorama Social* 27: 105-118.

²⁵ Ikuspegi (2017). “Lan-merkatua eta emakume etorkina”. *Immigrazioari Begirada* 66. <http://www.ikuspegi.eus/documentos/panoramicas/eus/panoramica66eus.pdf>

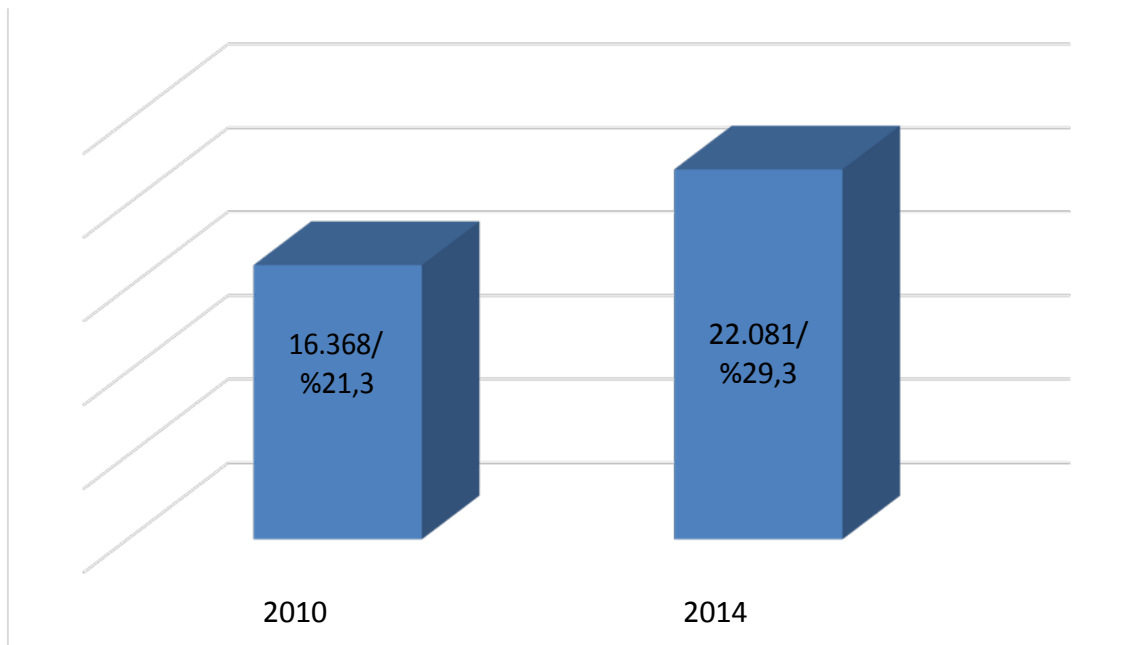
7. grafikoa. Biztanleria immigrantearen jardura-adarrak 2014an (%)



Iturria: geuk egin, Ikuspegiren datuak oinarri hartuta

Ikusten dugunez, etxe-zerbitzua da, oro har, jatorri etorkina duen biztanleriaren lan-nitxo nagusia EAEn, eta haren pisuak gora egin du 2010etik 2014ra bitartean, % 21,3tik % 29,3ra, hain zuzen. Haien datuen arabera, 2014an atzerriko jatorria zuten 22.081 pertsonak lan egiten zuten sektore horretan.

8. grafikoa. Etxe-zerbitzuan lan egiten duen biztanleria immigrantearen bilakaera EAEn (2010-2014)



Iturria: geuk egina, Ikuspegiaren datuak oinarri hartuta

Gizarte Segurantzaren datuen arabera, 2017an, EAEn, etxeko langile gisa afiliaturik zeudenen % 38 atzerritarra zen.

12. taula. Etxeko enpleguan diharduen atzerriko biztanleria EAEn (kopuru absolutuak)

	Atzerrikoen afiliazioak	Afiliazioak, guztira	Atzerritar biztanleriaren %
2010	7.781	14.954	52,0
2011	8.650	15.726	55,0
2012	11.792	26.155	45,1
2013	11.683	26.963	43,3
2014	10.926	28.360	38,5
2015	12.105	29.543	41,0
2016	11.511	29.875	38,5
2017	11.283	29.683	38,0

Iturria: geuk egina, Gizarte Segurantzako afiliazioaren estatistikak oinarri hartuta.

Berriz ere, nagusiki feminizatuta dagoen sektore bat dugu hemen. Etxeko lanen sektoreak atzerriko jatorria zuten emakume landun guztien % 38,8 hartzen zituen EAEn 2010. urtean, eta % 50,2 izatera igaro zen 2014an. Bestela esanda, EAEko hiru emakume immigrante landunetik batek lan egiten zuen etxeko lanen sektorean 2014. urtean.

Datu absolutuetan alde nabarmenak egon arren, Gizarte Segurantzako afiliazioak ere berresten du emakumeek sektorean duten gehiegizko ordezkartza.

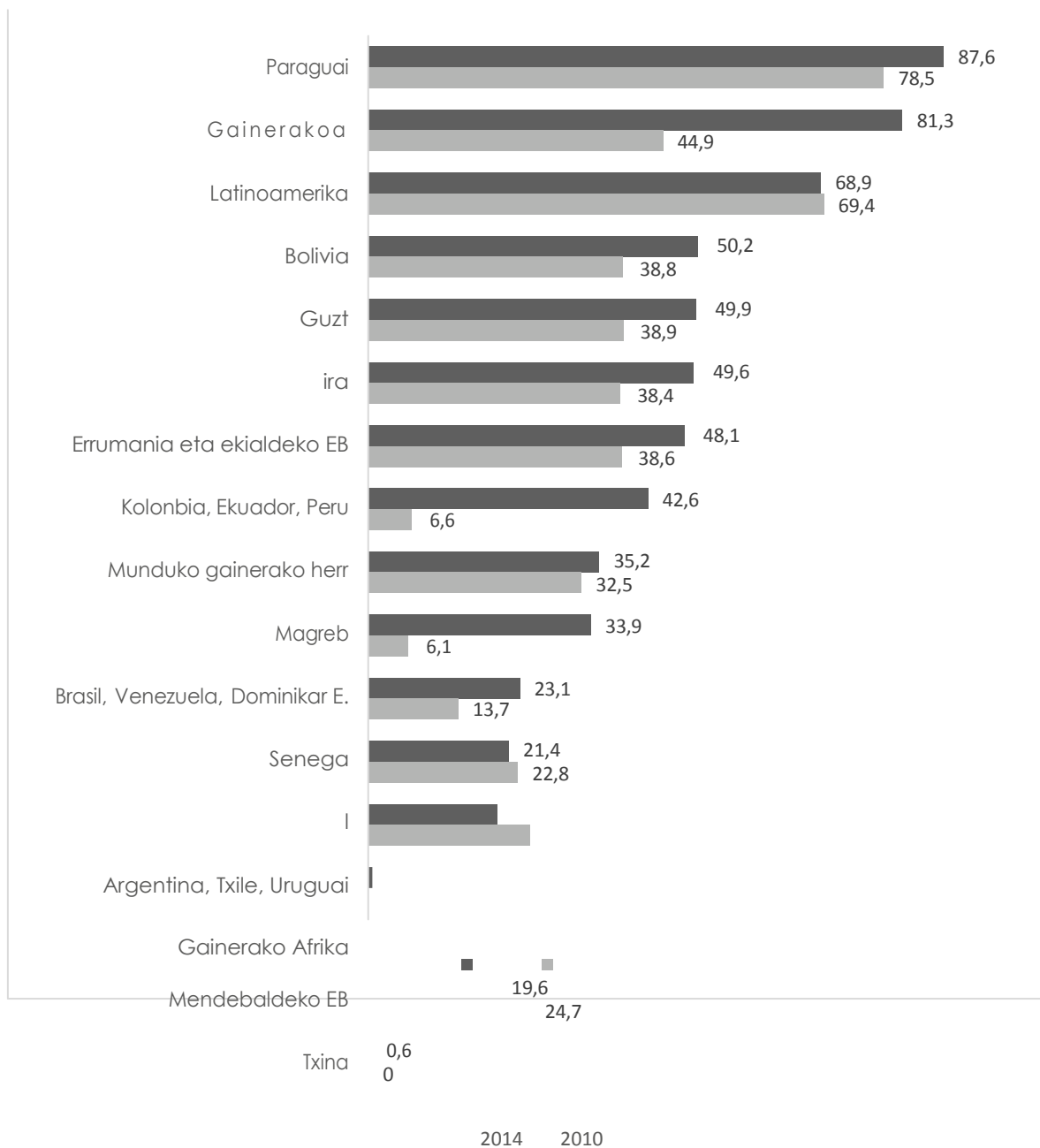
13. taula. Gizarte Segurantzaren etxeko langile gisa afiliatutako atzerriko biztanleria EAEn

	Gizonak		Emakumeak		Atzerriko afiliatuak, guztira
		%		%	
2010	590	7,6	7.191	92,4	7.781
2011	755	8,7	7.895	91,3	8.650
2012	955	8,1	10.837	91,9	11.792
2013	949	8,1	10.734	91,9	11.683
2014	1.012	8,5	10.926	91,5	11.938
2015	979	8,1	11.126	91,9	12.105
2016	50	2,6	1.843	97,4	1.893
2017	784	6,9	10.497	93,1	11.281

Iturria: geuk egina, Gizarte Segurantzako afiliazioaren estatistikak oinarri hartuta.

Ehuneko handienak latinoamerikar jatorriko emakumeei dagozkie. Hala, hamar paraguaytar emakumetik ia bederatzik (% 87,6) etxeko lanean ziharduten 2014. urtean.

9. grafikoa. Atzerriko jatorria duten emakume landunen bilakaera etxeko lanen sektorean EAEn, 2010-2014



Iturria: Ikuspegi

LABURPEN PARTZIAL GISA:

- 1. 2014an, Bizi-baldintzen Inkestaren arabera, EAEn 67.240 etxek adierazten zuten bazutela zerbitzuko pertsonaren bat.**
- 2. 2015ean, Kontu Ekonomikoak sintesi-eragiketa estatistikoaren arabera, kalkulatu zen EAEn 75.868 etxek bazutela etxe-zerbitzua.**
- 3. Euskal Familia eta Familia-etxeen Inkestaren arabera, 6.213 etxetan –EAEko etxe guztien % 0,3tan– bazeuden etxe-zerbitzuko barne-langileak 2015ean.**
- 4. 2017. urtean, etxeko langile gisa lan egiten zuten Gizarte Segurantzako afiliatuak 29.683 ziren EAEn (abenduko azken egunean).**
- 5. Haietatik, % 95,6 emakumeak ziren.**
- 6. 2017an, sektore honetan atzerriko nazionalitatea zuten 11.283 pertsonak lan egiten zuten (guztien % 38).**

6. “IZOZMENDI-SEKTORE” BATEAN ARGI EGITEKO SAIOA

EAEko datuak berrartuko ditugu, LANEren abisua gogoan harturik: “Estatistika ofizialetan etxeko langileen kopurua azpizenbatetsi ohi da, eta, hortaz, zenbatespen horiek etxeko lanaren egiazko hedaduraren behe-mugatzat hartu beharko lirateke”.

Horrelako lanak oso baldintza berezietan egiten dira, etxe pribatuetan, hain zuzen, eta halakoek ulertzen laguntzen digute, neurri handi batean, etxeko enpleguaren errealitate erdiezkutu hori, zati handi batean beltzean egina. Halaxe aitortzen da familia-etxeko zerbitzuaren lan-harreman berezia arautzeko azaroaren 14ko 1620/2011 Errege Dekretuko atarikoan.

Etxe-zerbitzuan lan egiten duten pertsonen jardueraren baldintza bereziak, berariazko eta bereizitako erregulazio bat justifikatzeko modukoak, ezagunak dira oso. Nagusiki, jarduera ematen den ingurunea, familia-etxea –hain loturik egonik pertsonaren eta familiaren intimitateari, eta erabat arrotz eta bestelakoa izanik lan-harremanen ezaugarri komunekin erkatzean, azken horiek ekoizpen-jarduerako inguruneetan gauzatzen baitira, merkatu-ekonomiaren printzipioek bideraturik–; eta, bigarrenik eta aurrekoaren ondorioz, lotura pertsonala –familia-etxeko titularraren eta etxeko langileen arteko lan-harremanean, sortzez, nagusi den konfiantza-harreman berezi batean oinarritua–, zeinek ez baitu halabeharrez egon behar gainerako lan-harreman motetan²⁶. Horrek berekin dakar izan dadin, LANEk aditzera ematen duenez, “beste edozein lan bezalakoa, baina gainerako guztiez bestelakoa”²⁷.

Etxeko enpleguaren errealitatearen gainean argi apur bat gehiago egiteko helburuz, azken atal honetan hiru iturri erabiliko ditugu:

²⁶ <https://www.boe.es/boe/dias/2011/11/17/pdfs/BOE-A-2011-17975.pdf>

²⁷ LANE (2009). *Trabajo decente para los trabajadores domésticos*. Lanaren Nazioarteko Konferentzia, 99. bilera. Geneva.

1. ITURRIA. **Estatuko Enplegu Zerbitzu Publikoak (SEPE) ematen duen Lan Merkatuari buruzko Txostenaren datuak.** 2017ko datuak erabiltzen ditugu²⁸.

Txosten hori osatzeko, SEPE kotizazioaren eta afiliazioaren datuez baliatzen da.

Datu horien arabera, 2017. urtean, EAEn bazeuden 36.505 kotizazio zentro- (etxeko langileak kontratatzen dituzten etxeak) eta 30.835 langile afiliatu.

Lurralde historikoaren arabera, etxeen datuak ditugu, baina ez afiliatuenak. Hona hemen:

- Bizkaia: 20.303 etxe → guztien % 55,6
- Gipuzkoa: 12.446 etxe → guztien % 34,1
- Araba: 3.756 etxe → guztien % 10,2

2. ITURRIA. EUSTATEk 2014an eginiko **Bizi-baldintzen Inkesta**; han, familia-etxeei galdera hau egiten zaie berariaz: “Baduzue zerbitzuko pertsonarik?”

Iturri honek zerbitzuko pertsonaren bat badutela adierazten duten etxeei buruz ematen digu informazioa, baina ez pertsona horiei buruz.

Inkestaren arabera, 2014an EAEn etxeen % 7,8tan bazegoen etxe-zerbitzua, hots, 67.240 etxetan guztira.

Lurralde historikoaren arabera, banaketa hau zen:

- Bizkaia: 17.025 etxe → guztien % 25,31
- Gipuzkoa: 44.594 → % 66,32
- Araba: 5.621 → % 8,35

➔ Bi iturri horiek izozmendiaren ur gaineko zatia osatuko lukete, zati objektiboena.

3. ITURRIA. Nahiz eta lan honen jatorri den legez besteko proposamenean inoiz aipatzen ez den, **Eusko Jaurlaritzako Enplegu eta Gizarte Gaietako Sailak 2011. urtean jada eginarazi zuen azterketa bat, EAEn etxe-zerbitzuan lan egiten zutenen lan-egoerari buruz**²⁹.

²⁸ <http://www.sepe.es/indiceObservatorio/provincial.do>

Emaitzen aurkezpen orokor bat baino ez zen aurkeztu jendaurrean, Power Point formatuan³⁰. Guk, lan horren berri izan eta gero, “emaitza-txosten” zabal bat eskuratu dugu, non eduki nagusiak jasotzen baitira, baina ez jatorrizko datuak. Txosten horrek badauka interes handiko informazioa etxeko langileen kolektiboaren definizioari dagokionez (egoera pertsonala eta lan-egoera), baina une honetan sektorearen kuantifikaziora baino ez dugu joko.

Kontuan izan behar da kasu honetan ez garela erregistratutako datu batzuez ari, baizik eta 6.000 etxetan telefonoz egindako inkesta batean oinarritzen diren proiektio batzuez. Horrenbestez, iritzi ahal diogu **gaur egun eskuragarri dugun hurbilketarik objektiboena dela, etxeko enpleguaren errealitate ezkutuari dagokionez**. Inkesta horren arabera, 2011n, EAEko etxe guztien % 18,1ek bazuen kanpoko laguntza, eta, haien artean, % 78,7k enplegu ordaindua bazuela zioen. Hartara, etxeko enplegua zuten etxeak % 14,2 ziren, hau da, 105.527.

Lurralde historikoaren arabera, etxeko enplegua honela banatuta zegoen:

- Bizkaia: 58.509 etxe → guztien % 55,4
- Gipuzkoa: 35.022 → % 33,2
- Araba: 11.996 → % 11,4

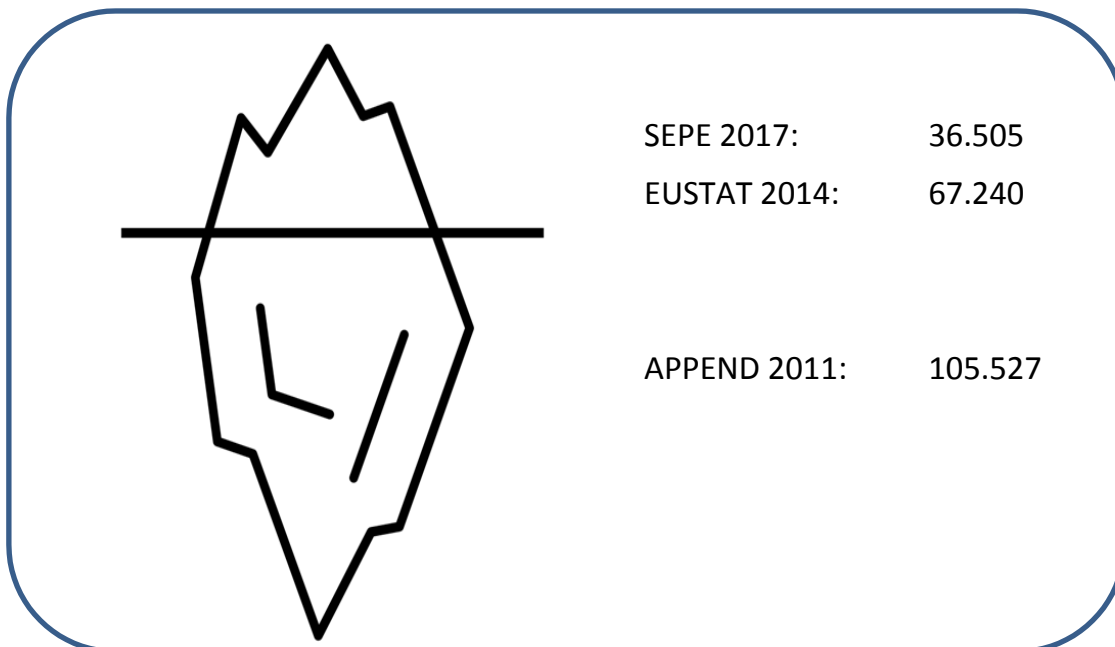
Append-en azterketak, orobat, etxeko langileen kopurua EAEn 89.423 zela zenbatesten zuen.

Iturria	EAE	Lurralde historikoak
SEPE 2017 Lan Merkatuari buruzko Txostena	36.505 kotizazio-zentro (etxeak) 30.835 langile afiliatu	Bizkaia: 20.303 etxe → % 55,6 Gipuzkoa: 12.446 → % 34,1 Araba: 3.756 → % 10,2
EUSTAT 2014 Bizi-baldintzen Inkesta	Etxeen % 7,8tan zerbitzuko pertsonaren bat → 67.240	Bizkaia: 17.025 etxe → % 25,31 Gipuzkoa: 44.594 → % 66,32 Araba: 5.621 → % 8,35
Append 2011	Etxeen % 18,1ek, kanpoko laguntza Haietatik % 78,7tan, langile ordaindua Hortaz, etxeen % 14,2 → 105.527 89.423 etxeko langile	Bizkaia: 58.509 etxe → % 55,4 Gipuzkoa: 35.022 → % 33,2 Araba: 11.996 → % 11,4

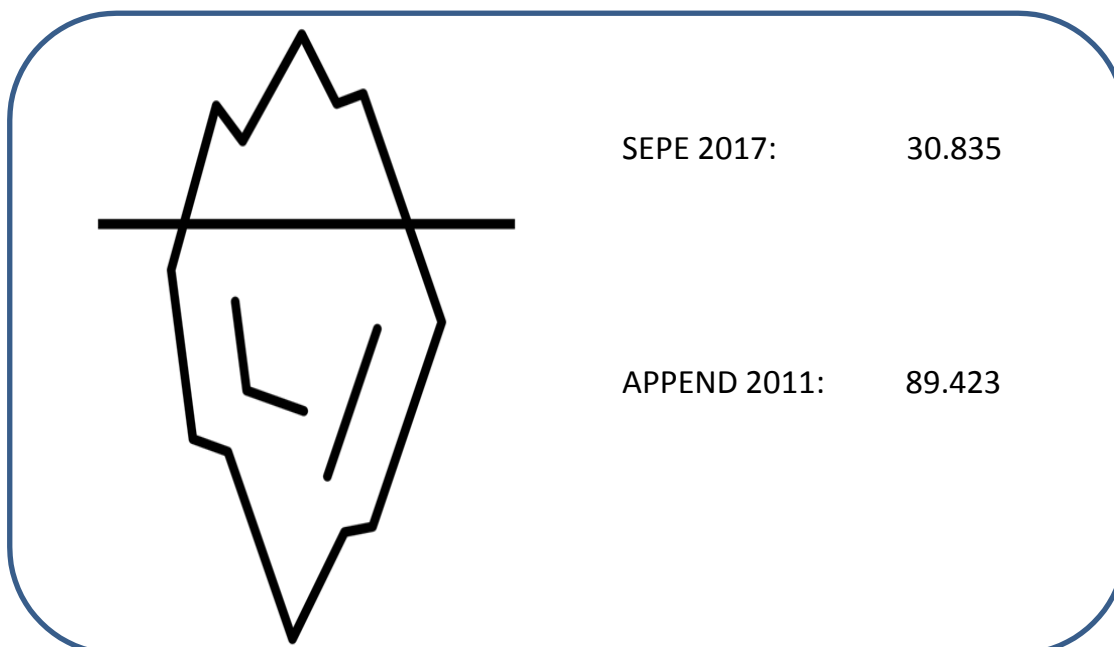
²⁹ Append (2011). EAEn etxeko zerbitzuan lan egiten dutenen lan-egoeraren azterketa. Enplegu eta Gizarte Gaietako Saila, Eusko Jaurlaritza.

³⁰ <http://www.legebiltzarra.eus/irud/10/00/012384.pdf>

Etxeko enpleguaren izozmendia: etxeen ikuspegia



Etxeko enpleguaren izozmendia: langileen ikuspegia



Ikus dezakegunez, iturriaren arabera datuen artean dauden aldeak oso handiak dira.

7.HURBILKETA KUALITATIBOA

Txosten hau bukatzeko, hurbilketa egingo dugu etxeko langileek EAEn duten lan-errealitatera: beren jarduera betetzen duten etheen ezaugarrietara, haien lan-baldintzetara, eta aurre egin behar dieten arazoetara. Ez da beharrezkoa berriz nabarmendu dezagun zer-nolako zailtasunak topatzen ditugu objektibatzeko, aurreko ataletan azaldu ditugun arrazoi berengatik.

Bi informazio-iturri erabiliko ditugu:

- a) Append-ek Eusko Jaurlaritzako Enplegu eta Gizarte Gaietako Sailarentzat egin zuen lehen aipaturako azterketa. Append-en azterketa da, gaur egun, erabil dezakegun hurbilketarik osoena, EAEko etxeko lanaren errealitateari dagokionez. Azterketa osatzeko, telefono bidezko inkestak egin zitzaizkien EAEko 6.013 familia-etxeri, eta 325 etxeko langileri, inkesta pertsonalak³¹. Nahiz eta, aurreko atalean esan dugunez, azterketa honen datuen eta SEPEk emandakoen arteko alde guztiz handiak zuhur jokarazten digun etxeko lanaren errealitateaz egiten duen zedarritze kuantitatiboaren aldetik, gure iritzia da bi inkestetarako erabili zen laginaren tamainak bide ematen digula onartzeko haren edukiak behar adinako fidagarritasuna duela.
- b) Bizkaiko Etxeko Langileen Elkartek bere aholkularitza-lanetan bildutako datuak. Etxeko Langileen Elkartek 1991tik lege-aholkularitzako zerbitzu bat ematen du doan, langileei zer eskubide duten eta nola eska ditzaketen jakinarazteko. Bai ibilbide luze horrek, bai etxeko langileen lan-arazo larrienetik hain hurbil egoteak informazio-iturri konprometitu zein fidagarri bihurtzen dute³².

³¹ Azterketa hori bazela jakin genuenean, Osalani horren berri eman, eta berak 148 orrialdeko azken txostena eskuratu zigun; handik atera ditugu atal honetan aurkeztuko ditugun datuak. Bene-benetan gomendatzen dugu Eusko Legebiltzarreko talde politiko guztiei banatzeko. Etxeei nahiz langileei eginiko inkesten mikrodaturak dituen fitxategian sartzen saiatu gara, baina ez da posible izan.

³² Elkartearen webgunea: <http://ath-ele.com/es/>

ETXEAK

Append-en inkestatik ondorioztatzen denez, EAEn enplegaturiko pertsonen batez besteko kopurua 1 da, eta ozta-ozta etxeen % 2tan dago pertsona bat baino gehiago enplegaturik aldi berean.

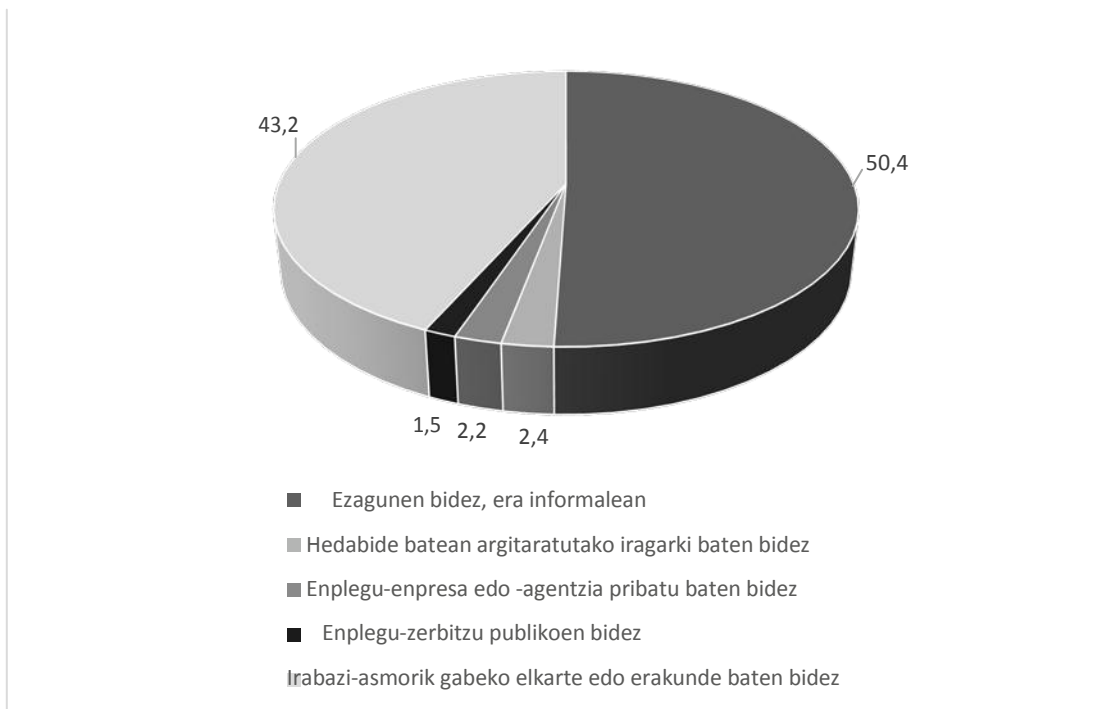
Etxeko langileak eskatzen dituzten etxeen % 56k horretarako arrazoitzat ematen dute mendekotasun-egoeran dauden pertsonak zaintzeko beharra, hala adingabeak nola adinekoak (14. taula). Baina nabarmentzekoa da seme-alabarik gabeko etxeen ehuneko handi batek etxeko langileak kontratatzen dituela, etxetik kanpo lan egiten dutelako kide guztiek (% 15) edo, baita ere, etxeko kideren batek etxetik kanpo lan egiten ez badu ere (% 26,2).

14. taula. Etxeko langilea duten etxeen proportzioa, kideek etxetik kanpo lan egiten duten eta familia-mota kontuan hartuta (%)			
	Guztiek etxetik kanpo lanean	Norbaitek ez du etxetik kanpo lan egiten	Guztira
Seme-alabarik ez	15,0	26,2	41,3
Seme-alabak	2,6	51,8	54,4
Adinekoak	0,1	4,2	4,3
Guztira	17,7	82,3	100

Iturria: Append (2011): 55.

Etxeko langileak kontratatzeko biderik ohikoena familiakoen edo ezagunen sare soziala izaten da, eta hurrengo bidea, irabazi-asmorik gabeko elkarleen bitartekaritza. Enplegu-zerbitzu publikoek, enpresa pribatuek edo hedabideetan argitaraturiko iragarkiek jokatzten duten rola –Append-en inkestaren arabera– guztiz txikia da (10. grafikoa).

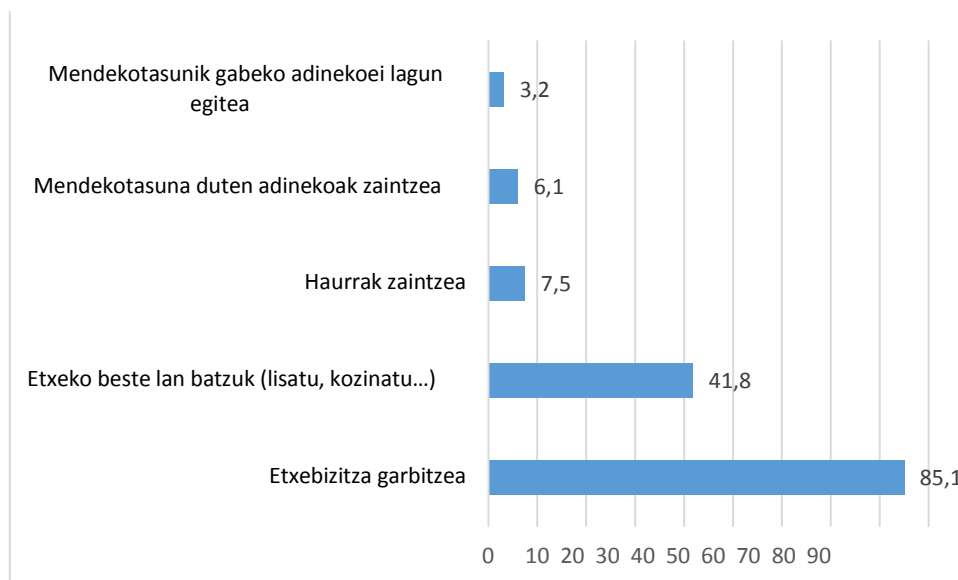
10. grafikoa. Enplegatutako pertsona kontratatzeko erabilitako bidea (%). Erantzun askoko galdera



Iturria: Append (2011): 63. Geuk egina.

Eskatzen diren lanen % 80k baino gehiagok ez du zerikusirik adingabeen edo adinekoen zaintzarekin, baizik eta garbiketarekin, janari-prestaketarekin, lisaketarekin, etab. Append-en inkestaren arabera, adingabeak edo adinekoak zaintzeko lanek oso ehuneko txikia hartzen dute (11. grafikoa).

11. grafikoa. Etxeko langileek egiten dituzten lanak (%). Erantzun askoko galdera.



Iturria: Append (2011): 60.

Egia esan, nabarmen aldatzen da, lanaren erregimenari begiratzen badiogu: barne-erregimenean lan egiten duten enplegatuen kasuan, haien lan-arduraren ia erdia zaintza-lanekin lotuta dago, mendekotasuna duten adinekoen zaintzarekin batik bat.

Eskatzen diren lanen arabera, isuri nabarmen bat antzematen da langileen nazio-jatorriaren aldetik; hala, adinekoak zaintzeko, atzerriko jatorriko pertsonen gehiegizko ordezkariak gertatzen da (15. taula).

15. taula. Lanen banaketa, etxeko langilearen jatorriaren arabera (%)		
	Espainiako	Atzerrikoa
Etxebizitza garbitzea	66,3	33,7
Etxeko beste lan batzuk (lisatu, kozinatu...)	67,1	32,9
Haurrak zaintzea	60,7	39,3
Mendekotasuna duten adinekoak zaintzea	40,1	59,9
Mendekotasunik gabeko adinekoei lagun egitea	38,7	61,3

Iturria: Append (2011): 61.

LANGILEAK

Append-en inkestaren arabera, langile bakoitzak, batez beste, 1,55 etxetan gauzatzen du bere jarduera. Gehienek (% 74) etxe bakarrean dihardute, eta gainerakoek etxe batean baino gehiagotan lan egiten dute, batezbestekoa 3,11 dela.

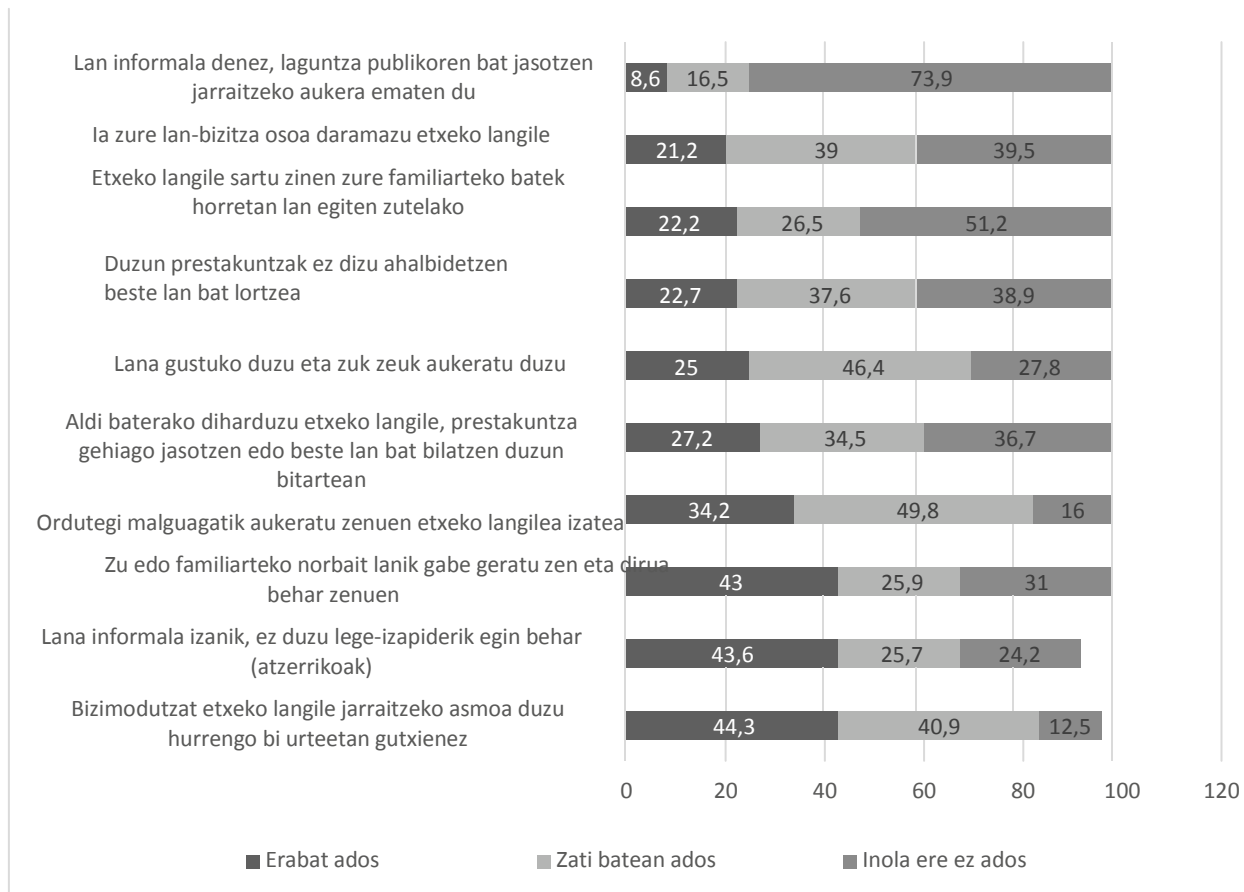
Inkesta beraren arabera, gehien-gehienak kanpo-langileak dira (% 92,5), eta sare informalen bidez lortu dute lana (% 82,8). Batez beste, Espainiako nazionalitatea duten etxeko langileek sektorean 6,29 urte daramatzate lanean.

Etxeko langile immigranteen artean, % 74,6k ezagunen bidez lortu du lana, eta sektorean daramatzaten urteen batez bestekoa 3,61 da, bertokoen kasuan baino askoz txikiagoa.

Inkestak informazioa ematen digu etxeko langileak jarduera horretara eraman dituzten arrazoiei buruz (12. grafikoa).

Gutxiengo batek baino ez du lan-mota hori bokazioagatik edo familiako tradizio moduko batengatik; gutxiengoa dira, halaber, sektorean lan-bizitza guztia eman dutenak. Arrazoiak, gehienbat, beharri loturik daude, baina, dena dela, ehuneko handi batek uste du lan horretan jarraituko duela, ziurrenik, hurrengo urteetan. Inkestatu gehienek ukatu egiten dute lanaren informaltasunak laguntza publikoak jasotzearekin bateratzeko aukera ematen duenik.

12. grafikoa. Etxeko langileen arrazoiak sektorean jarduteko. Esan, mesedez, hurrengo baieztapenekin erabat ados, zati batean ados edo inola ere ez ados zauden (%). Erantzun askoko galdera.



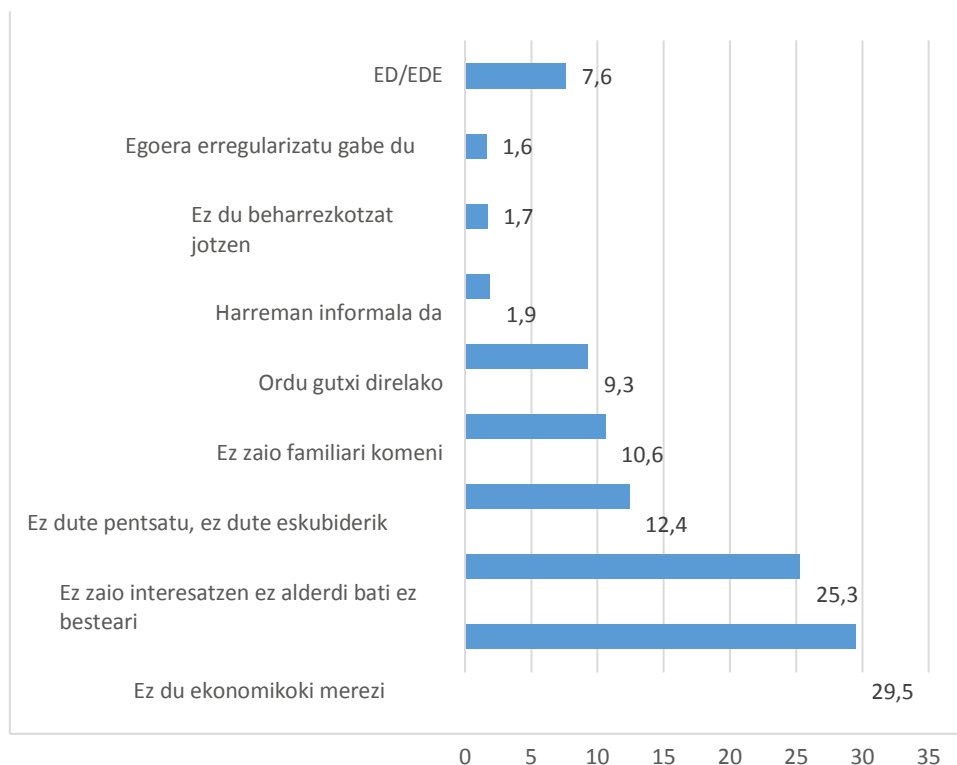
Iturria: Append (2011): 83.

Append-ek 2011. urtean inkestaturiko pertsonen % 84,3k hitzezko kontratazio-ereduaren arabera gauzatzen zuten beren jardura, eta egoera horrek zaildu egiten du sektoreko lan-baldintzen kontrola egitea. Egoera hori, bestalde, aldatu egiten da inkestaturien jatorriaren arabera (Espainiakoen % 86,1; atzerrikoen % 80,7) nahiz lan-erregimenaren arabera (kanpo-langileen % 86,4; barne-langileen % 58,4).

Nolanahi ere, gutxiengo batek (% 18,6) baino ez dio planteatu alderdi enplegatzailerari idatzizko kontratu bat izenpetzeko aukera. Eskaera hori askoz handiagoa da atzerrikoen artean (% 36,4), Espainiakoen artean baino (% 10), eta barne-langileen artean (% 49), kanpo-langileen artean baino (% 16,9).

Kontratu izenpetu bat eskatzeko aukera aintzat hartu ez dutenen artean, horretarako arrazoi nagusizat ematen dute “ez duela ekonomikoki merezi” edo “ez zaiola interesatzen ez alderdi bati ez besteari” (13. grafikoa).

13. grafikoa. Zergatik ez duzu hitz egin kontratatu zaituenarekin kontratu izenpetu bat izateko? (%)



Iturria: Append (2011): 99.

Etxeko lanaren sektorea ikusgai jartzearen ikuspegitik, Append-en inkestaren daturik kezkarriena da 10 langiletik 8 ez daudela alta emanda etxeko langile gisa. 4tik 1ean, horretarako ematen den arrazoia enplegatzailearen ukoa da, eta arrazoi hori askoz ohikoagoa da atzerrikoen artean eta barne-erregimeneko langileen artean (16. taula).

16. taula. Etxeko langile gisa alta emanda ez egoteko arrazoiak (%)

	Espainiakoa	Atzerrikoa	Kanpo-	Barne-	Guztira
--	-------------	------------	--------	--------	----------------

Ez zait ekonomikoki merezi	31,4	22,1	29,5	6,9	28,4
Nire enplegatzaileak ez du nahi	20,0	34,0	23,9	37,0	24,5
Ez dugu nahi ez nire enplegatzaileak ez nik	29,4	10,5	24,4	0,8	23,3
Ez dut planteatu, ez dut behar	7,2	7,4	6,9	14,9	7,3
Ez ditut betetzen beharrezko orduak	7,3	6,3	7,3	0,0	7,0
Ez dut lan egiteko baimenik	0,0	11,8	2,9	22,8	3,8

Iturria: Append (2011): 102. Arrazoi hautatuenak baino ez ditugu jaso.

Append-en azterketan aurrera eginda, gehien balioetsitako alderdiak dira familiarekiko harremana (7,91), ostatu- eta mantenu-baldintzak –barne-langileen kasuan– (7,38), oporraldia (6,95), ordutegiaren malgutasuna (6,94) eta lana betetzean egiten dituzten zereginak (6,94). Gutxien balioesten direnak dira lan-ordutegia (6,31), astialdia edo atsedenaldea –barne-langileen kasuan– (6,22), eta, batez ere, jasotako soldata (6,02).

Betiere, kontuan izanik datuak 331 etxeko langileri eginiko inkesta batetik datozela, Append-en azterketak kalkulatu duen batez besteko soldata orduko 7,31 euro da, kontsultatutako adituen iritzian oinarrituz, azterketak berak “bidezko lansaritzat” jotzen duen 10-11 euroko soldataren azpitik. Bai lansaria –ordukoa eta hilekoa– bai asteko lanorduak aldatu egiten dira etxeko langilearen nazionalitatearen nahiz lan-erregimenaren arabera (17. taula).

17. taula. Etxeko langileek egindako lanorduak eta jasotako soldata EAEn			
Batez bestekoa	Ordu/aste	Lansari/ordu	Lansari/hil
Kanpo-langilea	21,77	7,61 €	552,90 €
Barne-langilea	64,74	3,84 €	816,70 €
Espainiakoa	19,53	8,01 €	502,46 €
Atzerrikoa	35,56	6,09 €	698,81 €
Araba	18,53	8,40 €	480,66 €
Bizkaia	25,01	7,40 €	579,44 €
Gipuzkoa	26,98	6,78 €	597,22 €
GUZTIRA	24,95	7,31 €	574,56 €

Iturria: Append (2011): 90.

Barne-langileek adierazten dituzte asteko ordu-kopuru handienak, astean 40 ordu baino are gehiago, legeak ezarri baino atsedendaldi laburragoekin. Inkestatutako hiru langiletik batek, ozta-ozta, esan du oporraldiengatik prestazio ekonomikoren bat jasotzen duela.

Azaldutako guztiagatik ere, Append-en inkestaren arabera, inkestatutako etxeko langileek beren lanarekin nahikoa gogobetarik daudela adierazten dute, eta batez besteko gogobetetze-indizea 6,39 puntukoa da, 10etik. Balioztapen positibo hori ez da bateraezina sektore honetan (sektore feminizatu, arrazializatu, gutxietsi bat, irregulartasun-tasa handikoa) abusu-kasuak egotearekin, lanaldiaren iraupenari, soldatei edo atsedendaldiei dagokienez, Bizkaiko Etxeko Langileen Elkartearen (ATH-ELE) datuekin ikusiko dugunez.

Egoera arazotsu horietan sakonduta, etxeko langileek beren lan-egoerari buruz egindako kontsultei erantzuten dien elkarte honek kexa nagusien artean nabarmentzen ditu lan-ordutegiaren, atsedendaldien eta oporraldien ingurukoak. Ikusten dugunez, hori neurri handi batean dator bat Append-en inkestan adierazitakoarekin.

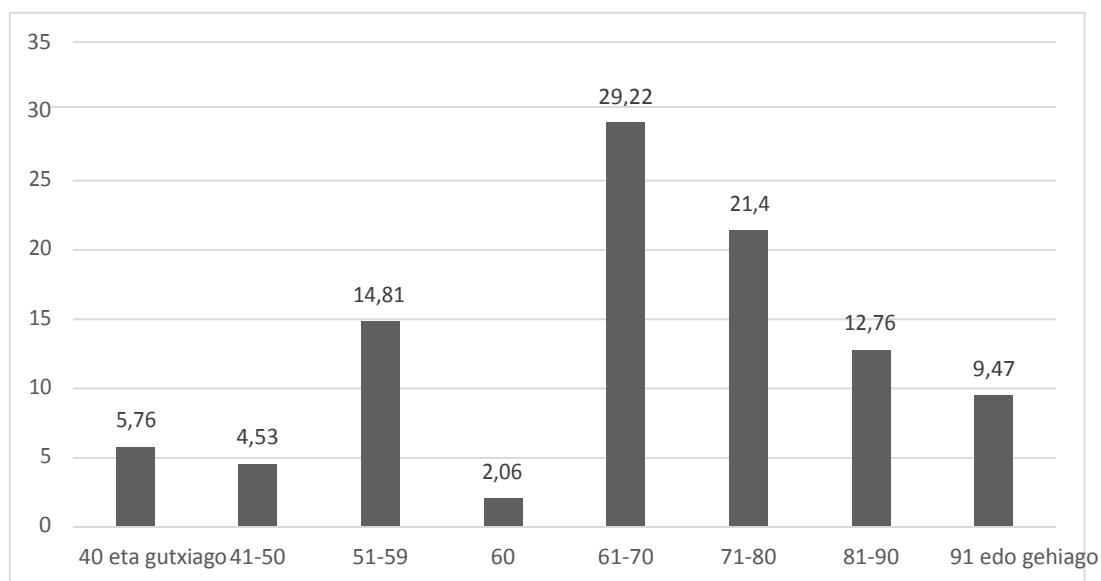
2018. urtean, aholkularitzako 523 banakako eskaera artatu ziren, ia guztiak emakumeek eginak (% 97'13). Kontsulten artean, ehuneko handi batzuetan dira Europako Erkidegokoak ez diren atzerritar pertsonak egindakoak (guztien % 56,69 –eta haietatik, % 25 administrazio-egoera irregularrean zeuden–) nahiz barne-langileek egindakoak (% 41), eta horrek ideia argia ematen digu, beste iturri batzuetan orain arte ikusitakoarekin koherentea, sektoreko arrisku-profil eta opakutasun-gune nagusiei buruz, halakoek, horregatik, lan-eskubideen –eta are eskubide pertsonalen– urraketa-egoerak pairatzeko aukera gehigarria dutela.

18. taula. Aholkularitzako kontsultak, langilearen jatorriaren eta lan-erregimenaren arabera (%)			
	Kontsultak, guztira	Barne-langileak	Kanpo-langileak
Eekoak ez diren atzerritarak	56,59	72,43	45,56
Nazionalitate bikoitza	24,83	23,87	28,65
Autoktonoak	17,91	2,47	25,50
Eeko atzerritarak	0,68	1,23	0,29

Iturria: ATH-ELE, 2018. Geuk egina.

Barne-langileei dagokienez, egindako kontsulten eta aholkularitzen arabera, % 72,85en lanaldiak legean aurreikusitako asteko 60 ordukoak baino luzeagoak (edo askoz luzeagoak) ziren (14. grafikoa).

14. grafikoa. Barne-langileak, asteko lan-orduak (%)



Iturria: ATH-ELE, 2018. Geuk egina.

Lanaldia areagotu egiten dela kontuan hartuta, ez da harritzekoa egiaztatzea ATH-ELERen aholkularitza jaso duten barne-langileen % 30,45ek bakarrik hartzen dituztela legearen arabera derrigorrezkoak diren asteko atsedenaldi-orduak (gutxienez, 36 orduz jarraian), % 22,22k asteko inolako atsedenaldirik ez dutela salatzen dutela edo % 28,4k lantoki duten etxea uzteko eguneroko baimenik ez dutela. Era berean, ATH-ELERen aholkularitza jaso duten barne-langileen % 17k ez dute inolako oporraldirik eduki, eta ez dute horrengatik kobratu.

Ia-ia barne-langile horien % 96k zainketak garatzen dituzte jarduera nagusi moduan. Lehen adierazi dugunez, mendetasuna duten adinekoen zainketak barne-langileek egindako lanaren zati handi bat badira ere eta, gehienek ustez (% 79), zeregin horiek garatzeko prestakuntza egokia badute ere, Append-en inkestak egiaztatu egiten du % 67k baino ez diotela horretarako gaitzen dituen titulu edo agiri ofizialen bat dutela.

2018an ATH-ELEekin harremanetan jarri ziren barne-langileek jasotako soldatei dagokienez, % 10ek-edo lanbide arteko gutxieneko soldata baino txikiagoa den ordainsaria jasotzen zuten, eta ehuneko hori nabarmen gehitzen zen paperik gabeko langileen artean. Horrez gain, ia-ia barne-langileen % 38k eskuan jasotzen zuten soldata, ordainketaren inolako ziurtagiririk gabe.

Oro har, langile horien % 68k baino ez zuten lan-kontratu idatzia, eta, gainera, askotan, ez ziren bertan islatzen jardueraren garapenerako benetako baldintzak.

Barne-langileei dagokienez, % 78k lanaldi partzialean garatzen zuten euren jarduera, tokikoen (langileon % 90en lanaldia partziala zen) eta Europar Batasunekoak ez diren atzerritarren (% 68) artean alde handia egon arren. % 72,28 baino ez zeuden Gizarte Segurantzaren alta emanda, % 62,18k kontratu idatzia zeukaten eta % 48,13k agiri bidez jasotzen zuten euren soldata.

Ondorio moduan, orokortzeko inolako borondaterik gabe, baina sektoreko benetako lan-egoeren erakusgarri, hona hemen ATH-ELEk 2018ko txostenean nabarmendutako datu nagusiak³³.

BARNE-LANA	TRABAJO EXTERNO
<p>ia-ia barne-langile gehienak emakume migratuak dira, eta ia-ia laurdenek nazionalitate bikoitza dute.</p> <p>Lau barne-langiletatik bat (% 24,30) egoera administratibo irregularrean dago, eta ehunekoa ia-ia 10 puntu igo da 2017. urtearen aldean.</p> <p>Barne-langile gehienek lanaldiari eta atsedenaldiei begira legez kanpokoak diren baldintzetan lan egiten dute.</p> <p>10 barne-langiletatik 7 (% 72,85) alderdi enplegatzailearen zerbitzura daude legean zehaztutako asteko 60 orduak baino epe luzeagoan. Ia-ia herenek (% 28,40) ez dute eguneroko inolako atsedenaldirik, hau da, ez dute etxebizitzatik irteteko askatasunik euren gauzak egitera joateko. Gainera, % 22,22k ez dute asteko inolako atsedenaldirik.</p> <p>% 95,88k mendekoak zaintzen dituzte, eta, ia-ia beti, mendeko horiek bakarrik bizi dira langilearekin (% 88,33).</p> <p>Barne-langileen % 90,12ren ordainsariak ez dira lanbide arteko gutxieneko soldatara iristen, lanaldiari begira. Egoera administratibo irregularrean dauden langileek soldata txarragoak kobratzen dituzte.</p> <p>Oraindik ere, langileen % 37,86k eskuan kobratzen dute soldata inolako agiririk gabe.</p> <p>Egoera erregularrean zeuden langile guztiak alta emanda</p>	<p>Asteko 10 ordua arteko enplegetan, Gizarte Segurantzako estaldurarik eza 2017an baino askoz handiagoa da.</p> <p>1-15 orduko tarteetan, GGko altarik eza % 42,11koa da; eta, 6-10 orduko tarteetan, % 39,47koa. Falta hori dago, sistemak ez duelako benetako soldatengatik kotizatzen uzten eta GGko kuotak soldatarekin proportziorik ez duelako.</p> <p>Kanpo-lanaren guztizkoan, alta emanda daudenak 8 puntu eta erdi jaitsi dira, % 79,80tik % 71,50era jaitsi direlako (ez dira kontuan hartu paperik ez edukitzeagatik alta hartzerik ez zeukatenak).</p> <p>Kanpo-lanean GGn alta emanda dauden langileen ehunekoak behera egin du 2017koaren aldean, ia-ia lanaldi-tarte guztietan. Izan ere, zortzi puntu eta erdi jaitsi da guztira. 2017an, % 79,80 alta emanda zeuden (hemen ez dira kontuan hartu lan-baimenik ez edukitzeagatik horretarako aukerarik ez zeukatenak); eta, 2018an, % 71,54. Enplegu-aniztasuneko kasu askotan, enplegetako batean daude alta emanda; eta gainerakoetan, ez.</p> <p>40-50 orduko tartean, alta emanda ez daudenen artean, paperik gabeko langileen ehunekoa da nagusi.</p> <p>Kanpo-langile gehienek lanaldi partziala dute. Haien artean, tokikoak nagusi dira lanaldi partzialari begira (haien kontratuen % 90). Talde horretan, etxe bakoitzean ordu gutxi</p>

zeuden GGn.

Adinagatik edo gaixotasunagatik mendekoak diren eta etxeko barne-langileek artatzen dituzten pertsona gehienak emakumeak dira.

Barne-langileek artatzen dituzten kasuen % 60,83 emakumeenak dira; gizonenak, % 21,25; eta gizonekin bizi diren emakumeenak, % 16,67, bi pertsonak arreta jasotzen dutela kontuan hartuta.

Barne-langileen % 53,92k ez dute gaueko 10 orduko atsedetik hartzen, artatutako pertsonen era guztietako zainketak behar dituztelako (lasaitzea, bainugelara laguntzea, mugitzea, sendagaiak ematea...). Langile guztien % 7,82k gaueko arreta eskaintzen dute sarritan (birritan edo gehiagotan), eta beste % 4,12ak ez du gaueko 8 orduko atsedetik egiten.

Enplegatzailea hil zenean edo egoitzara joan zenean, barne-langileen % 26,34 langabezian eta langabezia-prestaziorik gabe geratu ziren egun batetik bestera. Etxeko lanari buruzko arauan xedatutakoaren arabera, lanik gabe geratzeagatik hilabeteko kalte-ordaina jasotzeko eskubidea baino ez zuten eduki, lanpostuan zuten antzintasuna edonolako zela ere.

ematea helburu duen enplegu-aniztasuna gehiagotan ematen denez, nagusi dira Gizarte Segurantzaren alta emanda ez daudenen artean, irregulartasuna askoz ere ohikoagoa delako lanaldi laburretan.

Kanpo-laneko soldata gehienek LGS betetzen dute.

Betearazpenik ezaren kasuak (% 21,49) ohikoagoak dira lanaldia luzeagoa denean.

Kanpo-lanean, oso-oso antzekoa da etxeko lanak bakarrik egiten dituztenen eta umeak zein helduak zaintzeko kontratatuta daudenen ehunekoa.

Zainketa kontuan hartzen duten kontratuetatik (% 50,71), % 28,57k umeak zaintzea zeukaten helburu. Helduen arretan ere, artatutako gehienak emakumeak dira, eta artatutako gizonak baino sarriagotan bizi dira bakarrik. 10etik 7 emakumeak dira.

2017an, etxeko lanetarako bakarrik ziren kontratuak % 44,82raino igo ziren, hau da, aurreko urtean baino sei puntu gehiago; eta, 2018an, % 49,28raino.